



ÅRSRAPPORT 2019

LANDSDEKKENDE HJELPETELEFON

FOR INCESTUTSATTE OG
SEKSUELT MISBRUKTE

Driftes av
Incestsenteret
i Vestfold



FORORD



2019 STÅR IGJEN SOM ET ÅR MED STOR PÅGANG TIL LANDSDEKKENDE HJELPETELEFON

Vi besvarte til sammen 12 527 telefonhenvendelser i 2019 – en nedgang på 16,99 % i forhold til 2018.

Fra utsatte jenter under 18 år fikk vi 598 telefonhenvendelser, mens gutter under 18 år ringte til oss 181 ganger i løpet av året. Vi fikk 6 384 telefonhenvendelser fra kvinner, og menn på 18 år og eldre ringte oss 2 160 ganger. Vi fikk også 876 telefonhenvendelser fra pårørende til utsatte personer.

Det var mange som tok kontakt med oss for første gang i 2019. Totalt mottok vi 1 045 førstegangshenvendelser. Disse fordeler seg på 157 førstegangshenvendelser vedrørende utsatte jenter, 61 vedrørende utsatte gutter, 552 vedrørende utsatte kvinner og 275 vedrørende utsatte menn.

Landsdekkende hjelpetelefon har i 2019 – som i 2018 og 2017 – vært svartjeneste for ungn.no i saker som omhandler incest og seksuelle overgrep. Vi har i 2019 totalt besvart 1 055 henvendelser fra unge i alderen 13–17 år. Vi takker ungn.no for et meget godt samarbeid.

Landsdekkende hjelpetelefon har med årene opparbeidet et godt og nært samarbeid med det offentlige hjelpeapparatet. Vi kan med glede konstatere at det offentlige hjelpeapparatet ser på oss som en naturlig samarbeidspart.

En essensiell forutsetning for Landsdekkende hjelpetelefons eksistens er økonomiske bevilgninger fra staten. Vi vil i den anledning sende en stor takk for den velvillighet Barne-, likestillings- og inkluderingsdepartementet har vist Landsdekkende hjelpetelefon gjennom økonomisk støtte. Vi håper på et fortsatt like godt samarbeid og like stor velvillighet i årene som kommer. Vi vil også takke Barne-, ungdoms- og familiedirektoratet for den gode oppfølgingen.

Takk til alle som har ringt oss. Takk for tålmodigheten de gangene dere måtte vente og vi ikke hadde mulighet til å hjelpe dere med en gang.

Takk til alle våre ansatte. Uten deres hjelp og velvillighet hadde driften vært umulig. Dere er alle svært verdifulle, og dere gjør en fantastisk jobb.

Avslutningsvis rettes en stor takk til styret vårt. Takk for godt samarbeid og god arbeidsinnsats i året som har gått.

Mary-Ann Oshaug

DAGLIG LEDER

Incestsenteret i Vestfold og Landsdekkende hjelpetelefon

DEL 1	LANDSDEKKENDE HJELPETELEFON SOM ORGANISASJON	
1.1	Kort om Landsdekkende hjelpetelefon	10-11
1.2	Struktur, ledelse og filosofi	12
1.3	Styret – sammensetning og godtgjørelse	13
1.4	Mål og målgruppe	14
1.5	Verdigrunnlag	15
1.6	Ideologi	16
1.7	Samarbeid med andre sentre mot incest og seksuelle overgrep	17
1.8	Våre ansatte og deres kompetanse	18-21
DEL 2	LANDSDEKKENDE HJELPETELEFONS LOKALER	
2.1	Velkommen til Glitneveien 22	24-35
DEL 3	KOMPETANSEHEVING	
3.1	Veiledning for de ansatte	38
3.2	Utdanning og kompetanseheving	39
3.3	Deltakelse på kurs og seminarer	40-41
DEL 4	SPEIELLE HENDELSER	
4.1	Teambuilding i London	44-45
DEL 5	TELEFONHENVENDELSER	
5.1	Telefonhenvendelser fra 2006 til 2019 <i>Historisk døgnoversikt</i>	48-49
5.2	Telefonhenvendelser fra 2006 til 2019 <i>Geografisk oversikt for alle målgrupper</i>	50-51
5.3	Telefonhenvendelser i 2019 <i>Geografisk oversikt for alle målgrupper</i>	52-53
5.4	Telefonhenvendelser fra utsatte jenter	54-55
5.5	Telefonhenvendelser fra utsatte gutter	56-57
5.6	Telefonhenvendelser fra utsatte kvinner	58-59
5.7	Telefonhenvendelser fra utsatte menn	60-61
5.8	Hvorfor ringte de utsatte i 2019?	62-63
5.9	Telefonhenvendelser fra pårørende	64-65
5.10	Telefonhenvendelser fra overgripere	66-67
5.11	Telefonhenvendelser fra «andre»	68-69
5.12	Telefonhenvendelser fra offentlige virksomheter	70-71
5.13	Hvor ble telefonnummeret vårt funnet?	72-73

DEL 6	DIGITALE HENVENDELSER	
6.1	Henvendelser på e-post	76-77
DEL 7	FØRSTEGANGSHENVENDELSER	
7.1	Førstegangshenvendelser fra 2006 til 2019 <i>Historisk geografisk oversikt</i>	80-81
7.2	Førstegangshenvendelser fra 2006 til 2019 <i>Geografisk oversikt for utsatte</i>	82-83
7.3	Førstegangshenvendelser vedrørende utsatte jenter	84-85
7.4	Førstegangshenvendelser vedrørende utsatte gutter	86-87
7.5	Førstegangshenvendelser vedrørende utsatte kvinner	88-89
7.6	Førstegangshenvendelser vedrørende utsatte menn	90-91
7.7	Førstegangshenvendelser fra overgripere	92-93
DEL 8	OM OVERGREPENE	
8.1	Fakta om overgripere	96-97
8.2	Fakta om overgrepene	98-99
8.3	Henvisninger	100-101
DEL 9	FOKUSOMRÅDER 2016–2019	
9.1	Fokus på kvalitet, samarbeid og kjennskap	104
9.2	Markedsaktiviteter 2019	105
DEL 10	DRIFTSBUDSJETT OG FINANSIERING	
10.1	Finansiering av budsjett	108-110
DEL 11	DRIFTRESULTAT 2019	
11.1	Driftsresultat 2019	111

Det må ikke kopieres fra denne årsrapporten, da det er i strid med åndsverkloven.
Kopiering i strid med åndsverkloven kan medføre erstatningsansvar, og kan straffes med bøter eller fengsel.

Utgitt i 2019 av
Incestsenteret i Vestfold
Glitneveien 22, 3151 Tolvsrød
www.incest80057000.no
www.isiv.no

Tekst og innhold
Mary-Ann Oshaug
jollymolly.no

Grafisk design
jollymolly.no

Statistikk og rapporter
jollymolly.no

Statistikksystem
IncestDB fra jollymolly.no

Foto og illustrasjon
iStockphoto.com
Getty Images

Trykk og innbinding
Cicero Grafisk AS



DEL 1

LANDSDEKKENDE HJELPETELEFON SOM ORGANISASJON

Landsdekkende hjelpetelefon driftes av Incestsenteret i Vestfold.

KORT OM LANDSDEKKENDE HJELPETELEFON

I 2005 vedtok Stortinget at det skulle opprettes en landsdekkende, døgnåpen hjelpetelefon for personer som er utsatt for incest og seksuelle overgrep samt familie og pårørende til disse.

Barne- og familiedepartementet besluttet at Incestsenteret i Vestfold skulle drifte og betjene den landsdekkende hjelpetelefonen. Den 30. august 2006 ble den nye hjelpetelefonen offisielt åpnet av daværende Barne- og likestillingsminister, Karita Bekkemellem.

Det er Barne-, ungdoms- og familiedirektoratet som har ansvaret for å følge opp den landsdekkende hjelpetelefonen.

OM INCESTSENTERET I VESTFOLD

Incestsenteret i Vestfold er en privat stiftelse som ble etablert i 1988. Stiftelsen er et lavterskeltilbud basert på prinsippet om hjelp til selvhjelp som gir råd, veiledning og bistand til brukerne sine – uten krav til henvisning.

Våre viktigste hjelpetilbud er døgnåpen telefon, midlertidig bo-opphold, enesamtaler, familiesamtaler og ulike gruppetilbud. Det er også mange mennesker i samme livssituasjon som bruker huset vårt som en sosial møteplass.

Incestsenteret i Vestfold har et overordnet mål om å bekjempe incest og seksuelle overgrep ved å påvirke til forandring av de faktorer i samfunnet som er med på å opprettholde disse problemene. Dette gjør vi ved å synliggjøre problemene, drive forebyggende arbeid i skolene og barnehagene i Vestfold, avdekke pågående overgrep og ved å bidra til et bedre liv for alle som er utsatt for incest og seksuelle overgrep.

Incestsenteret i Vestfold er medlem av Stiftelsen Fellesskap mot seksuelle overgrep (FMSO) – fellesorganisasjonen til landets sentre mot incest og seksuelle overgrep.

17 ANSATTE



8 heltid



9 deltid

Landsdekkende hjelpetelefon har hatt over

243.000

telefonsamtaler siden starten i 2006

Vi hjelper incestutsatte, seksuelt misbrukte personer og deres pårørende

80% KVINNELIGE BRUKERE

20% MANNLIGE BRUKERE



Over halvparten av overgrepene starter når barnet er 7 år eller yngre

STRUKTUR, LEDELSE OG FILOSOFI

Strukturen til Landsdekkende hjelpetelefon er den samme som for Incestsenteret i Vestfold.

Styret er Incestsenteret i Vestfolds øverste organ og står for den øverste ledelsen av stiftelsens forvaltning. Styret har dessuten ansvaret for at stiftelsen drives på en økonomisk forsvarlig måte og for å føre kontroll med dette.

Incestsenteret i Vestfold ledes av daglig leder, som har ansvaret for den daglige driften av stiftelsen. Daglig leder er i sitt arbeid underlagt styret og er bundet av de pålegg styret gir og de vedtakene som fattes.

Andre ansatte er likestilt mht. ansvar og arbeidsfordeling.

Det legges stor vekt på personalutvikling, opplæring, gjensidig avhengighet, et åpent system mht. ressursfordeling og en høy toleranse for uklarhet.

Incestsenteret i Vestfold jobber ut i fra et holistisk syn på incestproblematikken – med den utsatte i sentrum. Vi ser det derfor som viktig å ha et nært og godt samarbeid med offentlige hjelpeinstanser som lege, psykolog, barne- og ungdomspsykiatriske tjenester, politi, skole, barnehage, annet personell innen helse- og sosialvesen og andre sentre mot incest og seksuelle overgrep i Norge.

STYRET – SAMMENSETNING OG GODTGJØRELSE

Styret for Landsdekkende hjelpetelefon er det samme som for Incestsenteret i Vestfold, og har i 2019 bestått av fire kvinner og en mann.



RITA HELENE KRØGENES AASE

STYRELEDER

MARY-ANN OSHAUG

DAGLIG LEDER

EIVIND ANDERSEN

STYREMEDLEM

RUTH LIV FJØRTOFT

STYREMEDLEM

MARIT LILLEENG PRØIS

STYREMEDLEM

Det er i 2019 ikke gitt økonomisk godtgjørelse til styrets medlemmer.

Marit Lilleeng Prøis har vært de ansattes representant i styret. I tillegg har Sonja Wigenstam vært representant for Tønsberg kommune – uten stemmerett, kun med tale- og forslagsrett. Regnskapsfører har vært Sum Regnskap AS ved Henriette Smittil Høksnes.



MÅL OG MÅLGRUPPE

Landsdekkende hjelpetelefonens mål er å avdekke overgrep hos barn og unge, og å bedre livskvaliteten til seksuelt misbrukte personer i alle aldre og deres pårørende.

Vår primære målgruppe er jenter, gutter, kvinner og menn som er utsatt for incest og/eller seksuelle overgrep og deres pårørende.

Vår sekundære målgruppe er overgripere, offentlige virksomheter og «andre». Med «andre» menes alle som faller utenfor de definerte grupperingene nevnt tidligere.

VERDIGRUNNLAG

Landsdekkende hjelpetelefonens verdigrunnlag bygger på et humanistisk menneskesyn med fokus på indre emosjonelle forhold.

Våre kjerneverdier er forståelse, trygghet og selvrespekt.

FORSTÅELSE

Vi jobber etter en helhetlig forståelse av den enkeltes behov for trygghet, nærhet, kjærlighet, tilhørighet, anerkjennelse, respekt og selvrealisering. Grunntanken er at hvert menneske oppfatter, forstår og tolker sin egen situasjon, og at dette avgjør handlingene man gjør.

TRYGGHET OG SELVRESPEKT

Vi skal hjelpe den enkelte til å øke egen trygghetsfølelse og selvrespekt slik at vedkommende kan føle seg friere og i større grad kunne makte å realisere egne evner, anlegg og interesser.



IDEOLOGI

Landsdekkende hjelpetelefon driftes av Incestsenteret i Vestfold – en privat stiftelse som jobber etter prinsippet om hjelp til selvhjelp.

Mange av Incestsenteret i Vestfolds ansatte har selv vært utsatt for seksuelle overgrep som barn, eller er selv pårørende til utsatte barn. Huset vårt er et fristed, mest mulig likt et hjem, hvor utsatte kan komme på besøk når de har behov for det.

HOS OSS SKAL MAN KUNNE:

- Være trygg, møte forståelse og varme.
- Slippe å spille roller for å føle seg akseptert.
- Tørre å finne frem til indre følelser og slippe dem løs.
- Tørre å finne ord på sin ordløse fortid, fri seg fra offerrollen og vinne tilbake egenverd og selvrespekt.
- Møte likesinnede, dele felles erfaringer samt hjelpe og støtte hverandre mot et bedre liv.
- Bygge opp styrke og håp for fremtiden – på egne premisser.
- Finne frem til hvilke overlevelsesstrategier som ble brukt under overgrepstiden – strategier som kan ha ført til senskader og som kan hemme nåtidens hverdagsliv.
- Lære å se sammenhengen mellom senskader og overgrep, og dermed få muligheten til å gjøre noe selv for å bedre egen livssituasjon.

SAMARBEID MED ANDRE SENTRE MOT INCEST OG SEKSUELLE OVERGREP

Daglig leder hos Incestsenteret i Vestfold deltar jevnlig på felles ledermøter med FMSO og de andre sentrene mot incest og seksuelle overgrep i Norge. FMSO ble etablert i 1999 og er fellesorganisasjonen til landets sentre mot incest og seksuelle overgrep.

Foruten felles ledermøter samarbeider også landets sentre mot incest og seksuelle overgrep, i visse tilfeller, om å hjelpe enkelte brukere.

Incestsenteret i Vestfold prioriterer å sende så mange som mulig til den årlige landskonferansen for sentrene. Landskonferansen er et viktig møtepunkt for de ansatte fra de ulike sentrene. Den arrangeres av FMSO i samarbeid med ett av sentrene (rulleringsordning) på nytt sted i Norge hvert år.



VÅRE ANSATTE OG DERES KOMPETANSE

Incestsenteret i Vestfold har til sammen 17 ansatte, hvorav 8 heltidsansatte og 9 deltidsansatte.

Landsdekkende hjelpetelefon har 4,74 årsverk. I tillegg bidrar Incestsenteret i Vestfold med 5,26 årsverk til driften av den døgnåpne hjelpetelefonen.

Incestsenteret i Vestfold er medlem av Virke og har kollektiv pensjonsordning og gruppeleivsforsikring for samtlige ansatte hos KLP. Avlønning skjer etter Tønsberg kommunes tariff og yrkesskadeforsikring er tegnet hos Sparebank 1.



PERSONLIG KOMPETANSE

- De ansatte har god kompetanse i det å møte den enkelte bruker der brukeren er – der og da.
- De ansatte evner å se, lytte og vinne tillit hos den enkelte bruker på en meget tilfredsstillende måte.
- De ansatte samarbeider godt, forholder seg rolige i stressede situasjoner og takler uforutsette ting som kan oppstå – spesielt om natten og i helgene.
- De ansatte er flinke til å «se» kollegaer og til å ta vare på hverandre i en hektisk hverdag.
- De ansatte bidrar aktivt med å skape et godt arbeidsmiljø.

FAGLIG KOMPETANSE

- 1 barnevernspedagog, familieterapeut, kognitiv terapeut og sinnemestringsterapeut med videreutdanning i forebyggende tiltak mot seksuelle overgrep av barn, AIM2 alle moduler, grunnfag i psykologi og sosialpedagogikk samt mellomfag i administrasjon og ledelse.
- 1 barnevernspedagog, kognitiv terapeut og sinnemestringsterapeut med videreutdanning i forebyggende tiltak mot seksuelle overgrep av barn, ungdomskunnskap og spesialpedagogikk, samt ART-trener og AIM2 alle moduler.
- 5 barnevernspedagoger med AIM2 alle moduler.
- 1 ansatt med bachelor i pedagogikk, grunnfag i psykologi, familieterapeut, samt master i sosialt arbeid og AIM2 alle moduler.
- 4 fagarbeidere – barn og unge.
- 1 fagarbeider – helse og omsorg.
- 2 sykepleiere – hvorav 1 med etterutdanning i psykiatri.
- 2 lærere.
- 1 barnehagelærer.



VÅRE ANSATTE 2019



MARY-ANN OSHAUG
DAGLIG LEDER

102,86% STILLING – INCESTSENTERET I VESTFOLD
ANSATT FRA 4. JULI 1988



KRISTINE GØTHESEN
SOSIALKONSULENT OG LEDER
FOR FOREBYGGENDE ARBEID

102,86% STILLING – INCESTSENTERET I VESTFOLD
I PERMISJON



ELISABETH STÅLERØD
SYKEPLEIER

7,04% STILLING – LANDSDEKKENDE TELEFON
47,67% STILLING – INCESTSENTERET I VESTFOLD
ANSATT FRA 1. JUNI 2009



AINA EVENSEN
OMSORGSARBEIDER

82,54% STILLING – INCESTSENTERET I VESTFOLD
I PERMISJON



MARNY MELKILD
FAMILIETERAPEUT

43,44% STILLING – LANDSDEKKENDE TELEFON
55,19% STILLING – INCESTSENTERET I VESTFOLD
ANSATT FRA 26. AUGUST 1994



LINE FJELD LØVDOK
FAGARBEIDER BARN OG UNGE

18,79% STILLING – LANDSDEKKENDE TELEFON
3,41% STILLING – INCESTSENTERET I VESTFOLD
61,29% STILLING – FOREBYGGENDE UNDERVISNING
ANSATT FRA 4. SEPTEMBER 2000



IDA T. EVENSEN
BARNEVERNSKONSULENT

81,72% STILLING – FOREBYGGENDE UNDERVISNING
ANSATT FRA 1. APRIL 2016



HEIDI STÅLERØD
FAGARBEIDER BARN OG UNGE

11,74% STILLING – LANDSDEKKENDE TELEFON
ANSATT FRA 1. DESEMBER 2003



ELISE STENSLAND
BARNEVERNSKONSULENT

18,79% STILLING – LANDSDEKKENDE TELEFON
10,22% STILLING – INCESTSENTERET I VESTFOLD
61,29% STILLING – FOREBYGGENDE ARBEID
ANSATT FRA 15. MAI 2017



MARIELL LARSEN
SOSIALKONSULENT / SYKEPLEIER

10,45% STILLING – LANDSDEKKENDE TELEFON
61,29% STILLING – FOREBYGGENDE ARBEID
I PERMISJON



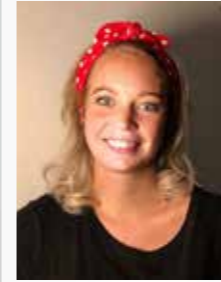
MARI LOVISE DREVSJØMOEN
LÆRER

3,41% STILLING – INCESTSENTERET I VESTFOLD
19,96% STILLING – LANDSDEKKENDE TELEFON
61,29% STILLING – FOREBYGGENDE UNDERVISNING
ANSATT SOM VIKAR FRA 24.06.19 TIL 05.05.2020



TOVE SUNDBY
BARNEHAGELÆRER

47,67% STILLING – INCESTSENTERET I VESTFOLD
35,22% STILLING – LANDSDEKKENDE TELEFON
ANSATT SOM VIKAR FRA 09.09.19 TIL 01.08.20



MILLA TARANRØD GRYTNES
BARNEVERNSKONSULENT

7% STILLING – INCESTSENTERET I VESTFOLD
82% STILLING – FOREBYGGENDE ARBEID
I PERMISJON



GURO KIRKEVOLD RUSTAN
BARNEVERNSKONSULENT

11,74% LANDSDEKKENDE TELEFON
20,43% STILLING – INCESTSENTERET I VESTFOLD
61,29% STILLING – FOREBYGGENDE ARBEID
ANSATT FRA 1. AUGUST 2017



TONJE
BARNEVERNSKONSULENT

10,57% STILLING – LANDSDEKKENDE TELEFON
ANSATT FRA 1. SEPTEMBER 2010



MARIT LILLEENG PRØIS
OMSORGSARBEIDER

72,80% STILLING – LANDSDEKKENDE TELEFON
23,84% STILLING – INCESTSENTERET I VESTFOLD
ANSATT FRA 1. NOVEMBER 2010



RANDI SOLBERG SUNDT
LÆRER/SOSIALKONSULENT

6,93% STILLING – INCESTSENTERET I VESTFOLD
81,72% STILLING – FOREBYGGENDE ARBEID
ANSATT FRA 5. NOVEMBER 2018



ANNA NICOLINE AAS
FAGARBEIDER BARN OG UNGE

69,28% STILLING – LANDSDEKKENDE TELEFON
34,05% STILLING – INCESTSENTERET I VESTFOLD
ANSATT FRA 23. DESEMBER 2008



MANVIR KAUR
FAGARBEIDER BARN OG UNGE

63,40% STILLING – LANDSDEKKENDE TELEFON
34,05% STILLING – INCESTSENTERET I VESTFOLD
ANSATT FRA 1. AUGUST 2006



HILDE OVESEN
OMSORGSARBEIDER

43,44% STILLING – LANDSDEKKENDE TELEFON
17,03% STILLING – INCESTSENTERET I VESTFOLD
ANSATT FRA 1. OKTOBER 2010



ANNE MARIT SUNDSTRØM
OMSORGSARBEIDER

15% STILLING – INCESTSENTERET I VESTFOLD
ANSATT FRA 1. MAI 2007

17
ANSATTE





DEL 2

LANDSDEKKENDE HJELPETELEFONS LOKALER

Vi er samlokalisert med Incestsenteret i Vestfold.

VELKOMMEN TIL GLITNEVEIEN 22

Landsdekkende hjelpetelefon er samlokalisert med Incestsenteret i Vestfold, som flyttet inn i nytt hus våren 1991.

Huset ligger i Glitneveien 22 på Tolvsrød
– rett utenfor Tønsberg by.

Huset, som eies av Stiftelsen Incestsenteret i Vestfold, ble bygget med et bruksareal på 450m² og er omkranset av en romslig tomt på 4 mål. Huset er gjeldfritt og er finansiert med pengegaver og hundrevis av dugnadstimer.

TOTALRENOVERT I 2010

Incestsenteret i Vestfold startet arbeidet med totalrenovering av huset våren 2010. Alle rommene ble malt og det ble skiftet gulv i alle rom. I tillegg ble tak og vegger på de fleste kontorene, vaktrommet og stuen lydisolert. Noen vinduer, terrassedøren og inngangsdøren ble skiftet ut med nye. Tre nye kontorer og en ny stue til brukerne ble bygget. I tillegg ble kjøkkenet utvidet og det kom tre nye terrasser i 2. etasje.

For å finansiere renoveringen tok Incestsenteret i Vestfold opp et banklån på kr 1 100 000,-. I tillegg ble kr 1 780 899,- av oppsparte pengegaver benyttet.

HUSET HAR NÅ FØLGENDE INNDELING:

1. etasje:

Brukerstue, kjøkken, 6 kontorer, personalrom, 2 toaletter og vaskerom.

2. etasje:

Boavdeling som inneholder 2 soverom, bad, stue og 1 kontor.

Kjeller:

Gymsal og dusjrom med flere dusjer.

Huset har etter renovering et bruksareal på totalt 560m².





Kjøkken for brukere og ansatte



Spisegruppe på kjøkkenet



Detalj bilde fra kjøkkenet



Stemningsfull peis på kjøkkenet



Sofagruppe på personalrommet

Et av vaktrommene



Sofagruppe på et av kontorene



Detaljilde fra et av kontorene



Detaljilde fra et av kontorene



Detaljilde fra inngangspartiet



Detaljilde fra trappeoppgang



Soverom med to senger for beboere



Kontor i annen etasje



Soverom med en seng for beboere

Bad for beboere



Stue for beboere



Lekekrok i stuen for beboere



Ulike aktiviteter er tilgjengelig for brukerne i gymsalen



Kurs- og konferansemuligheter i gymsalen



Trommesett i gymsalen



Biljardbord i gymsalen



Ribbevegg i gymsalen



Detaljbilde fra gymsalen



DEL 3

KOMPETANSEHEVING

Vi legger stor vekt på personalutvikling,
utdanning og opplæring.

VEILEDNING FOR DE ANSATTE

Incestsenteret i Vestfold engasjerte dette året Dialogconsult Kristin Hippe som veileder for de ansatte.

Veiledningen ble gitt én gang per måned
– 2 timer hver gang.

Alle nyansatte hos Incestsenteret i Vestfold mottar intern opplæring ved oppstart. Opplæringstiden er beregnet til én måned, men forlenges ved behov.

UTDANNING OG KOMPETANSEHEVING

I 2019 har vi hatt hovedfokus på intern kompetanseheving rundt barn og unge med problematisk og skadelig seksuell atferd.

Bakteppet for dette er at vi har mottatt henvendelser fra flere familier hvor denne typen overgrep har skjedd i hjemmet. Spesielt søskenincest er utbredt, og vår erfaring viser at dette ofte er svært vanskelig for en familie å håndtere på egenhånd. Mange føler seg overlatt til seg selv ettersom det finnes få hjelpetilbud til disse familiene.

Våre ansatte har gjennom året deltatt på flere kurs og seminarer som omhandler denne typen problematikk.

Se del 3.3.



DELTAKELSE PÅ KURS OG SEMINARER

Våre ansatte har i 2019 deltatt på følgende kurs og seminarer:

KURS I KRISTIANSAND: «AIM2 – INTRODUKSJON (BASIC AWARENESS)» (SAMLING 1)

Dato: 21.–22. mars

Arrangør: RVTS Sør

Tema: Problematisk og skadelig seksuell atferd hos barn og ungdom.

Deltakere: Elise Dueholm Stensland, Ida Evensen og Guro Kirkevold Rustan.

STATISTIKKSEMINAR I OSLO

Dato: 8. april

Arrangør: Barne-, ungdoms- og familiedirektoratet

Tema: Førings av statistikk.

Deltakere: Mary-Ann Oshaug

LEDERSAMLING I KRISTIANSAND

Dato: 6. mai

Arrangør: RVTS Sør

Tema: Ledersamling og planlegging av 2-dagers kompetansehevingsprogram.

Deltakere: Mary-Ann Oshaug og Marit Lilleeng Prøis.

«DE ER ALLE BARN» – NASJONAL KONFERANSE OM SKADELIG SEKSUELL ATFERD I OSLO

Dato: 13.–14. juni

Arrangør: RVTS Midt

Tema: Fokus på erfaringsutveksling av etablerte tiltak i Norge og tverrsektorielt samarbeid.

Deltakere: Marny Melkild, Kristine Gøthesen, Anna Nicoline Aas og Mary-Ann Oshaug.

«SEKSUELLE OVERGREP» – KONFERANSE I OSLO

Dato: 13.–14. juni

Arrangør: JobbAktiv

Tema: Avdekking, forebygging og håndtering av seksuelle overgrep mot barn og unge.

Deltakere: Guro Kirkevold Rustan og Ida Evensen.

KURS I KRISTIANSAND: «AIM2 – UTREDNING» (SAMLING 2)

Dato: 27.–29. august

Arrangør: RVTS Sør

Tema: Problematisk og skadelig seksuell atferd hos barn og ungdom.

Deltakere: Elise Dueholm Stensland.

«SEKSUELLE OVERGREP MOT BARN»

Dato: 6. september

Arrangør: Larvik kommune

Tema: Seksuelle overgrep mot barn.

Deltakere: Ida Evensen og Elise Dueholm Stensland.

SEMINAR: «UT AV SELVSKADING – VEIER TIL FORSTÅELSE»

Dato: 11. september

Arrangør: ISOP seminarer

Tema: Hvordan selvsikring og annen selvmordsatferd for noen kan bli en helt nødvendig måte å hjelpe seg selv på. Om fenomenet selvsikring og om kronisk suicidalitet, og om behandling av dette.

Deltakere: Hilde Ovesen, Marny Melkild, Randi Solberg Sundt, Marit Lilleeng Prøis, Kristine Gøthesen, Elisabeth Stålerød og Line Løvdok.

ETTERUTDANNING I TROMSØ

Dato: 17.–19. september

Arrangør: UiT Norges arktiske universitet

Tema: Krisehåndtering og traumebehandling.

Deltakere: Guro Kirkevold Rustan og Ida Evensen.

NETTVERKSAMLING I KOGNITIV TERAPI – SINNEMESTRING

Dato: 24.–25. september

Arrangør: RVTS Sør og Brøset kompetansesenter

Tema: Ny arbeidsbok og effektstudie.

Deltakere: Mary-Ann Oshaug og Kristine Gøthesen.

2-DAGERS KOMPETANSEHEVINGSPROGRAM

Dato: 15.–16. oktober

Arrangør: RVTS Sør

Tema: Samtale med ungdom og traumebevisst møte med innvandrere.

Deltakere: Mary-Ann Oshaug, Kristine Gøthesen, Marny Melkild, Hilde Ovesen, Elise Stensland, Guro Kirkevold Rustan, Anna Nicoline Aas, Line Fjeld Løvdok, Manvir Kaur, Elisabeth Stålerød, Ida Evensen, Marit Lilleeng Prøis, Randi Solberg Sundt, Mari Lovise Drevsjømoen og Tove Sundby.

STATISTIKKSEMINAR I OSLO

Dato: 28. oktober

Arrangør: Barne-, ungdoms- og familiedirektoratet

Tema: Førings av statistikk.

Deltakere: Mary-Ann Oshaug.

KURS I KRISTIANSAND: «AIM2 – BEHANDLING» (SAMLING 3)

Dato: 18.–20. november

Arrangør: RVTS Sør

Tema: Problematisk og skadelig seksuell atferd hos barn og ungdom.

Deltakere: Elise Dueholm Stensland.

ETTERUTDANNING I TROMSØ

Dato: 19.–21. november

Arrangør: UiT Norges arktiske universitet

Tema: Krisehåndtering og traumebehandling.

Deltakere: Guro Kirkevold Rustan og Ida Evensen.

KURS I TØNSBERG: «AIM2 – INTRODUKSJON»

Dato: 19. november

Arrangør: Tønsberg kommune

Tema: Introkurs i problematisk og skadelig seksuell atferd hos barn og ungdom. Tverrfaglig samarbeid i disse sakene. Reidar Hjermann avsluttet dagen med fokus på barns rettigheter og Barnekonvensjonen.

Deltakere: Elisabeth Stålerød, Anna Nicoline Aas, Kristine Gøthesen, Randi Solberg Sundt, Mari Lovise Drevsjømoen, Tove Sundby, Marny Melkild, Hilde Ovesen, Marit Lilleeng Prøis og Manvir Kaur.

NASJONAL KONFERANSE OM SEKSUELL VOLD

Dato: 25.–26. november

Arrangør: RVTS Sør og Barne-, ungdoms- og familiedirektoratet

Tema: Seksuell vold som våpen i krig og konflikt. Seksuell vold i samfunnet vårt.

Deltakere: Hilde Ovesen og Marny Melkild.

TEAMBUILDING-TUR TIL LONDON

Dato: 2.–5. desember

Arrangør: Incestsenteret i Vestfold

Tema: Teambuilding.

Deltakere: Mary-Ann Oshaug, Kristine Gøthesen, Marny Melkild, Hilde Ovesen, Elise Dueholm Stensland, Guro Kirkevold Rustan, Anna Nicoline Aas, Line Fjeld Løvdok, Manvir Kaur, Ida Evensen, Marit Lilleeng Prøis, Randi Solberg Sundt, Mari Lovise Drevsjømoen og Tove Sundby.

VERNEOMBUD-KURS

Dato: 17. desember

Arrangør: Trygg Kurs

Tema: Arbeidsmiljøloven, HMS-forskriften, verneombudets oppgaver og plikter, Arbeidsmiljøutvalget, Måltrett HMS-arbeid, fysisk og kjemisk arbeidsmiljø, psykososialt arbeidsmiljø, vernerunder, kartlegging og oppfølging, ulykker og ulykkesforebyggende arbeid, internkontroll.

Deltakere: Elise Dueholm Stensland.



DEL 4

SPESIELLE HENDELSER

Teambuilding i London

TEAMBUILDING I LONDON

2.-5. desember

I desember dro de fleste ansatte ved Landsdekkende telefon og Incestsenteret i Vestfold på teambuilding-tur til London. Målet for turen var å styrke de sosiale relasjonene blant de ansatte, ettersom 2019 har vært et av de mest krevende på mange år.

Siden vi jobber turnus og flere av oss jobber mye utenfor huset med skoler og barnehager, er det ikke så mye vi ser til hverandre i hverdagen. Selv om vi gjennom året har hatt jevnlige møter og samtaler ville en slik tur gi oss mulighet til å samles i hyggelige omgivelser med ulike sosiale aktiviteter. Det viktigste med turen var å få tid til å prate mye sammen og lade opp batteriene igjen.



DAG 1

ANKOMST OG SOSIALT SAMVÆR

Vi ankom hotellet i London om kvelden, mandag 2. desember. Batteriene ble ladet opp med en hyggelig middag og sosialt samvær.

DAG 2

«HYDE PARK WINTER WONDERLAND»

Etter en god frokost var det duket for en innholdsrik dag med gode samtaler og ulike aktiviteter. På kvelden ble det en tur til «Hyde Park Winter Wonderland» hvor det ble mye latter og turer med mange spennende karuseller.

DAG 3

«THE PHANTOM OF THE OPERA»

Etter en god frokost var det duket for en innholdsrik dag med mer teambuilding, flere gode samtaler og enda flere spennende aktiviteter. På kvelden så vi musikalen «The Phantom of the Opera» på Her Majesty's Theatre i Haymarket.

DAG 4

HJEMREISE

Etter en god frokost på torsdag reiste vi hjem med ny energi og mange flotte opplevelser i bagasjen. Alle var enige om at denne turen var det vi trengte for å lande året og hente oss inn igjen.

DELTAGERE





DEL 5

TELEFON- HENVENDELSER

Faktaene om telefonhenvendelsene og innsikten om målgruppene er samlet inn under telefonsamtalene.

TELEFONHENVENDELSER FRA 2006 TIL 2019

Historisk døgnoversikt

KLOKKELETT	2006*–2013	2014	2015	2016	2017	2018	2019	2019 vs 2018	2006*–2019
00 – 01	6 169	519	619	503	548	584	540	-8,15%	9 482
01 – 02	3 888	297	453	353	299	260	336	22,62%	5 886
02 – 03	2 684	193	283	167	260	118	279	57,71%	3 984
03 – 04	1 914	109	154	108	208	106	177	40,11%	2 776
04 – 05	1 581	116	168	135	209	145	87	-66,67%	2 441
05 – 06	1 533	108	168	165	133	110	76	-44,74%	2 293
06 – 07	1 571	147	137	190	136	220	121	-81,82%	2 522
07 – 08	2 505	336	244	290	256	259	264	1,89%	4 154
08 – 09	6 020	654	780	531	466	244	222	-9,91%	8 917
09 – 10	10 566	1 204	1 091	1 293	997	798	482	-65,56%	16 431
10 – 11	11 494	1 471	1 251	1 540	1 162	797	722	-10,39%	18 437
11 – 12	10 258	1 016	1 018	1 023	1 143	814	590	-37,97%	15 862
12 – 13	9 027	790	942	1 263	973	718	863	16,80%	14 576
13 – 14	10 240	1 035	962	1 295	961	1 171	1 274	8,08%	16 938
14 – 15	9 498	1 242	1 090	979	1 055	1 113	1 026	-8,48%	16 003
15 – 16	8 190	706	806	743	501	531	489	-8,59%	11 966
16 – 17	7 682	704	946	766	921	861	709	-21,44%	12 589
17 – 18	6 191	830	846	801	649	831	722	-15,10%	10 870
18 – 19	5 703	769	1 153	835	758	708	533	-32,83%	10 459
19 – 20	5 886	672	1 014	776	677	1 170	535	-118,69%	10 730
20 – 21	6 695	749	1 141	877	1 095	1 372	914	-50,11%	12 843
21 – 22	6 800	783	986	963	907	655	496	-32,06%	11 590
22 – 23	6 562	605	651	505	441	405	311	-30,23%	9 480
23 – 24	8 071	861	782	848	660	665	759	12,38%	12 646
SUM	150 728	15 916	17 685	16 949	15 415	14 655	12 527	-16,99%	243 875

Tabellen viser totalt antall telefonhenvendelser mottatt fra og med 30. august 2006 til og med 31. desember 2019.

* Siden 30. august 2006

GJENNOMSNITTSDØGNET 2019



Grafen viser antall telefonhenvendelser mottatt i 2019 etter tid på døgnet.

LANDSDEKKENDE HJELPETELEFON
HAR I 2019 MOTTATT TOTALT

12 527
TELEFONHENVENDELSER

-16,99%
NEDGANG FRA 2018



I 2019 VAR DET FLEST
SOM RINGTE OSS MELLOM
KLOKKEN 13 OG 14

I PERIODEN FRA 2006* TIL 2019 HAR VI
MOTTATT TOTALT

243 875
TELEFONHENVENDELSER

TELEFONHENVENDELSER FRA 2006 TIL 2019

Geografisk oversikt for alle målgrupper

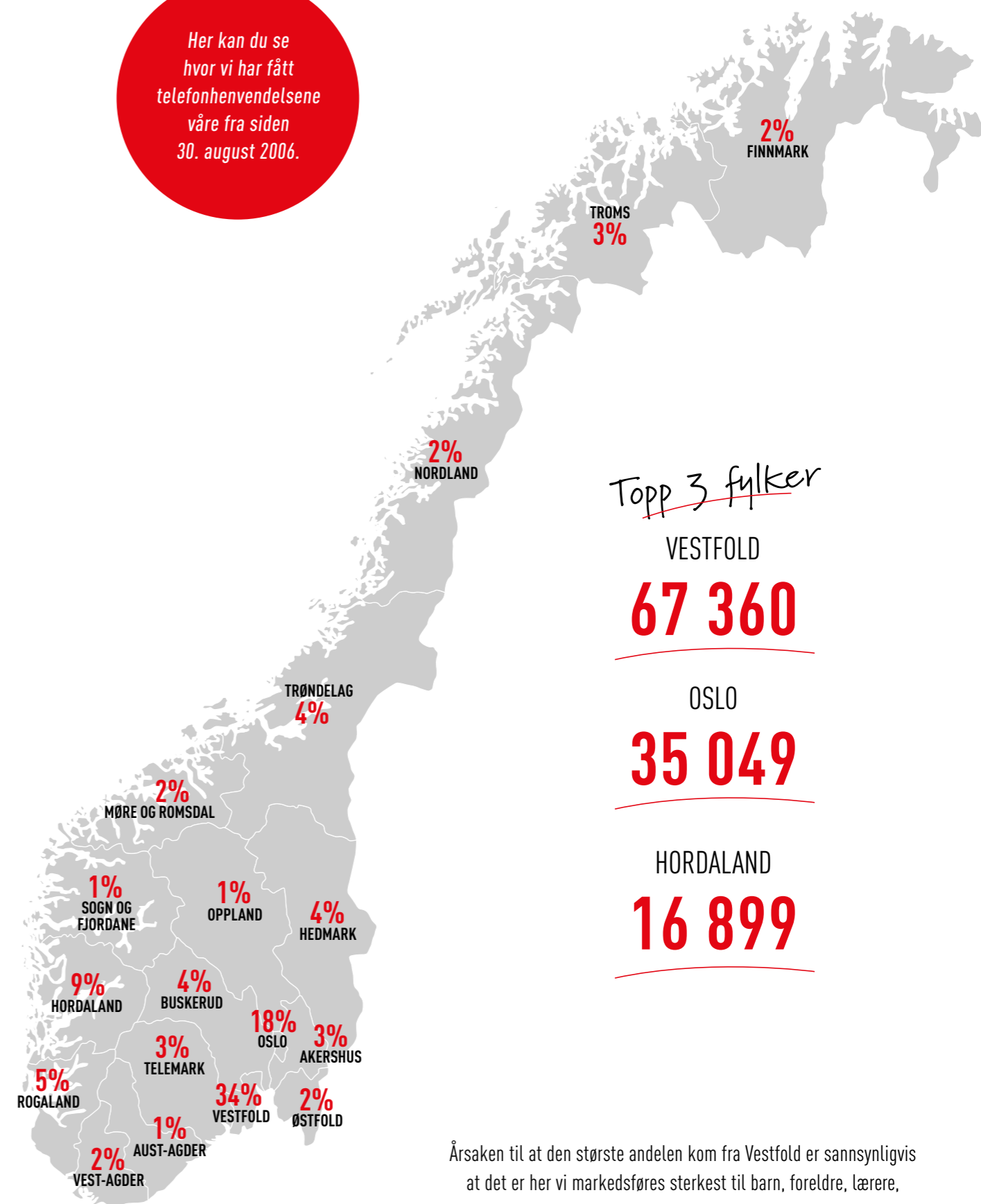
	Jente 0-17	Gutt 0-17	Kvinne 18+	Mann 18+	Taus/ Ukjent	Pårørende	Overgriper	Andre	Offent. etater	SUM	Fordeling
Akerhus	158	38	4 999	490	-	479	7	188	363	6 722	3,41%
Aust-Agder	161	18	1 282	321	-	393	11	143	194	2 523	1,28%
Buskerud	473	72	2 750	1 007	-	711	8	680	1 069	6 770	3,44%
Finnmark	91	43	2 569	341	-	239	7	122	225	3 637	1,85%
Hedmark	244	37	3 149	2 812	-	349	4	332	398	7 325	3,72%
Hordaland	438	153	13 072	1 215	-	813	18	538	652	16 899	8,58%
Møre og Romsdal	226	23	2 836	536	-	346	5	114	300	4 386	2,23%
Nordland	152	39	2 046	940	-	310	2	92	242	3 823	1,94%
Oppland	185	18	1 013	379	-	313	0	82	193	2 183	1,11%
Oslo	1 159	397	20 947	4 658	-	1 802	100	2 352	3 634	35 049	17,80%
Rogaland	756	72	6 409	1 166	-	522	4	161	278	9 368	4,76%
Sogn og Fjordane	35	10	326	182	-	79	0	51	126	809	0,41%
Telemark	375	58	4 096	622	-	375	7	228	486	6 247	3,17%
Troms	258	73	3 768	1 404	-	386	5	205	356	6 455	3,28%
Trøndelag	334	86	5 666	1 385	-	580	5	203	416	8 675	4,40%
Vest-Agder	150	91	2 193	588	-	483	3	147	328	3 983	2,02%
Vestfold	2 834	537	25 212	5 927	-	5 829	90	11 038	15 893	67 360	34,20%
Østfold	290	45	2 070	1 202	-	502	14	170	444	4 737	2,41%
Ukjent fylke	-	-	-	-	46 924	-	-	-	-	46 924	-
SUM	8 319	1 810	104 403	25 175	46 924	14 511	290	16 846	25 597	243 875	100 %

Tabellen viser det totale antallet telefonhenvendelser mottatt fra og med 30. august 2006 til og med 31. desember 2019 – inndelt etter hvem som har tatt kontakt og hvor de bor.

Totalt antall telefonhenvendelser i perioden er 243 875.

Merk at den prosentvise fylkesfordelingen er beregnet ekskl. tause/ukjente telefonhenvendelser.

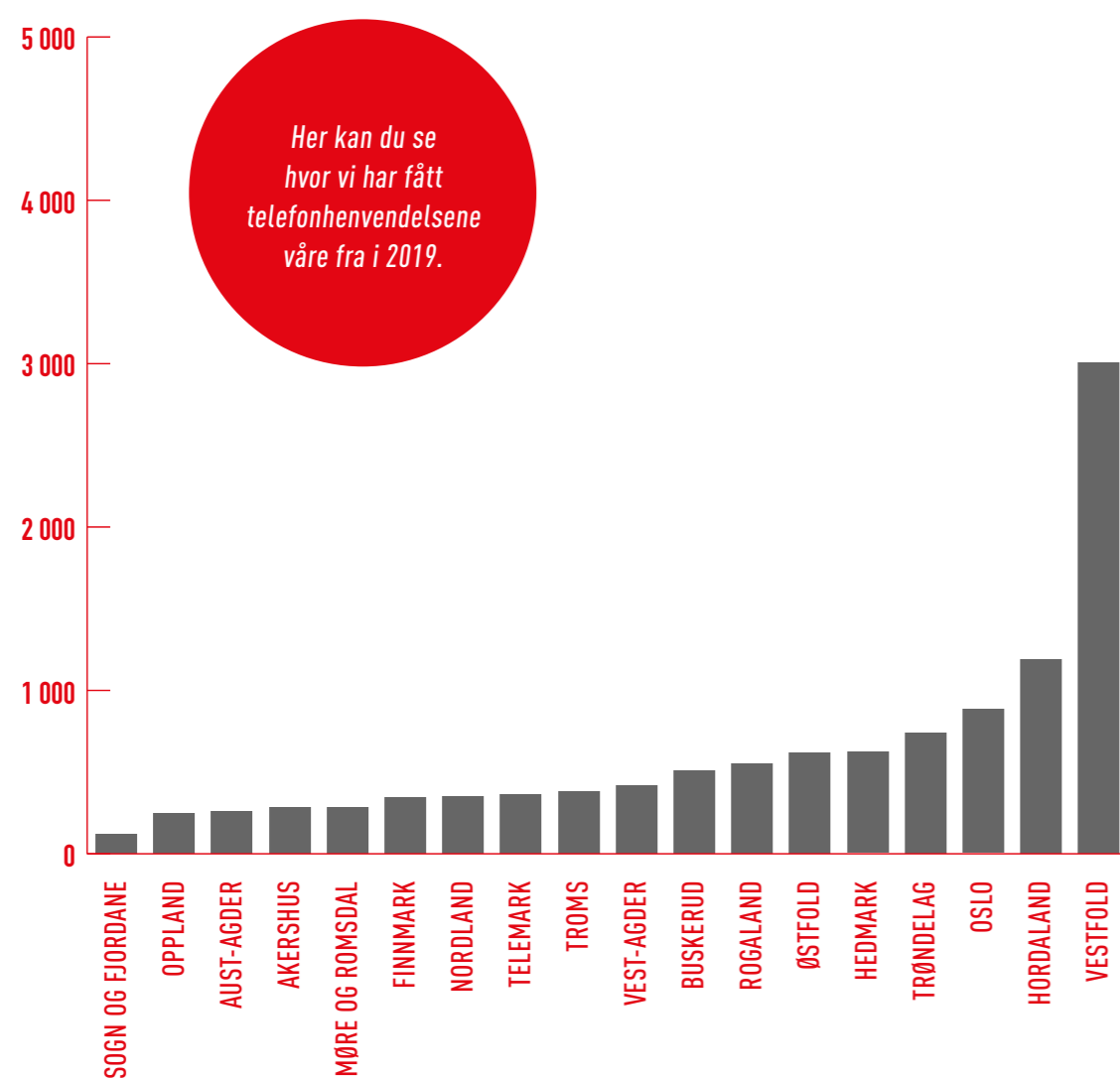
Her kan du se
hvor vi har fått
telefonhenvendelsene
våre fra siden
30. august 2006.



Årsaken til at den største andelen kom fra Vestfold er sannsynligvis at det er her vi markedsføres sterkest til barn, foreldre, lærere, barneverntjenesten og helsesøstertjenesten gjennom det forebyggende arbeidet vi gjennomfører på alle skolene i fylket.

TELEFONHENVENDELSER I 2019

Geografisk oversikt for alle målgrupper



Topp 3 fylker i 2019

VESTFOLD	3 008
HORDALAND	1 190
OSLO	882

Tabellen viser at Landsdekkende hjelpetelefon mottok totalt 12 527 telefonhenvendelser i 2019 – en nedgang på 16,99% fra 2018. Den største andelen på 26,97% kom fra Vestfold, med 3 008 telefonhenvendelser.

Åsaken til at den største andelen kom fra Vestfold er sannsynligvis at det er her vi markedsføres sterkest til barn, foreldre, lærere, barneverntjenesten og helsesøstertjenesten gjennom det forebyggende arbeidet vi gjennomfører på alle skolene i fylket.

Den nest største andelen på 10,67 % henvendelser kom fra Oslo, med 1 190 telefonhenvendelser.

Tabellen viser videre at hele 6 384 av telefonhenvendelsene kom fra utsatte kvinner. 1 373 av telefonhenvendelsene var tause/ukjente.

	Jente 0-17	Gutt 0-17	Kvinne 18+	Mann 18+	Taus/ Ukjent	Pårørende	Overgriper	Andre	Offent. etater	SUM	Fordeling
Akerhus	21	0	180	36	-	28	0	8	8	281	2,52%
Aust-Agder	27	0	155	42	-	26	0	2	6	258	2,31%
Buskerud	30	15	244	130	-	55	0	17	19	510	4,57%
Finnmark	8	8	261	63	-	2	0	0	3	345	3,09%
Hedmark	19	9	199	379	-	5	0	3	6	620	5,56%
Hordaland	72	23	895	87	-	60	0	19	34	1 190	10,67%
Møre og Romsdal	7	1	215	33	-	19	0	1	6	282	2,53%
Nordland	1	7	261	61	-	11	0	3	5	349	3,13%
Oppland	4	1	137	97	-	3	0	1	4	247	2,21%
Oslo	62	29	400	184	-	115	0	47	45	882	7,91%
Rogaland	51	22	259	140	-	53	0	2	23	550	4,93%
Sogn og Fjordane	9	0	66	33	-	9	0	0	3	120	1,08%
Telemark	20	1	256	58	-	13	0	3	10	361	3,24%
Troms	40	7	153	142	-	20	0	3	15	380	3,41%
Trøndelag	59	32	436	122	-	65	0	2	22	738	6,62%
Vest-Agder	16	9	282	64	-	29	0	4	13	417	3,74%
Vestfold	138	10	1 626	319	-	311	0	152	452	3 008	26,97%
Østfold	14	7	359	170	-	52	0	2	12	616	5,52%
Ukjent fylke	-	-	-	-	1 373	-	-	-	-	1 373	-
SUM	598	181	6 384	2 160	1 373	876	0	269	686	12 527	100 %

Tabellen viser det totale antallet telefonhenvendelser Landsdekkende hjelpetelefon har mottatt i 2019 – inndelt etter hvem som har tatt kontakt.

Merk at den prosentvise fylkesfordelingen er beregnet ekskl. tause/ukjente telefonhenvendelser.

TELEFONHENVENDELSER FRA UTSATTE JENTER

Geografisk oversikt fordelt på alderstrinn

	2019					2006* - 2019				
	Jente 0 - 8	Jente 9 - 12	Jente 13 - 17	SUM	Fordeling	Jente 0 - 8	Jente 9 - 12	Jente 13 - 17	SUM	Fordeling
Akerhus	0	4	17	21	3,51%	4	12	142	158	1,90%
Aust-Agder	0	2	25	27	4,52%	1	6	154	161	1,94%
Buskerud	0	3	27	30	5,02%	14	16	443	473	5,69%
Finnmark	0	8	0	8	1,34%	3	11	77	91	1,09%
Hedmark	0	4	15	19	3,18%	2	34	208	244	2,93%
Hordaland	0	19	53	72	12,04%	34	57	347	438	5,27%
Møre og Romsdal	0	1	6	7	1,17%	7	19	200	226	2,72%
Nordland	0	1	0	1	0,17%	49	15	88	152	1,83%
Oppland	0	3	1	4	0,67%	4	22	159	185	2,22%
Oslo	0	25	37	62	10,37%	20	76	1 063	1 159	13,93%
Rogaland	0	8	43	51	8,53%	9	16	731	756	9,09%
Sogn og Fjordane	0	2	7	9	1,51%	0	2	33	35	0,42%
Telemark	0	4	16	20	3,34%	10	16	349	375	4,51%
Troms	0	15	25	40	6,69%	3	27	228	258	3,10%
Trøndelag	0	11	48	59	9,87%	3	22	309	334	4,01%
Vest-Agder	0	1	15	16	2,68%	11	9	130	150	1,80%
Vestfold	0	41	97	138	23,08%	128	689	2 017	2 834	34,07%
Østfold	0	7	7	14	2,34%	9	11	270	290	3,49%
SUM	0	159	439	598	100 %	311	1 060	6 948	8 319	100 %
Fordeling	0,00%	26,59%	73,41%	100 %	-	3,74%	12,74%	83,52%	100 %	-

Tabellen viser en oversikt over telefonhenvendelser fra utsatte jenter (17 år og yngre) som Landsdekkende hjelpetelefon har mottatt i 2019, samt en totaloversikt for 2006* til 2019.

* Siden 30. august 2006



I 2019 FIKK VI
598

TELEFONHENVENDELSER
FRA UTSATTE JENTER

-5,53%
NEDGANG FRA 2018

I 2019 kom 598 av totalt 12 527 telefonhenvendelser (4,77%) fra utsatte jenter som var 17 år og yngre. Av disse var de fleste (73,41%) mellom 13 og 17 år.

I perioden fra og med 30. august 2006 til og med 31. desember 2019 har vi til sammen fått 8 319 telefonhenvendelser fra utsatte jenter.

TELEFONHENVENDELSER FRA UTSATTE GUTTER

Geografisk oversikt fordelt på alderstrinn

	2019					2006* - 2019				
	Gutt 0 - 8	Gutt 9 - 12	Gutt 13 - 17	SUM	Fordeling	Gutt 0 - 8	Gutt 9 - 12	Gutt 13 - 17	SUM	Fordeling
Akerhus	0	0	0	0	0,00%	0	3	35	38	2,10%
Aust-Agder	0	0	0	0	0,00%	2	1	15	18	0,99%
Buskerud	0	0	15	15	8,29%	0	1	71	72	3,98%
Finnmark	0	0	8	8	4,42%	0	1	42	43	2,38%
Hedmark	0	2	7	9	4,97%	0	3	34	37	2,04%
Hordaland	0	0	23	23	12,71%	6	3	144	153	8,45%
Møre og Romsdal	0	1	0	1	0,55%	3	2	18	23	1,27%
Nordland	0	0	7	7	3,87%	0	1	38	39	2,15%
Oppland	0	1	0	1	0,55%	0	1	17	18	0,99%
Osto	0	0	29	29	16,02%	1	18	378	397	21,93%
Rogaland	0	0	22	22	12,15%	1	1	70	72	3,98%
Sogn og Fjordane	0	0	0	0	0,00%	1	0	9	10	0,55%
Telemark	0	0	1	1	0,55%	2	3	53	58	3,20%
Troms	0	0	7	7	3,87%	1	8	64	73	4,03%
Trøndelag	0	0	32	32	17,68%	2	1	83	86	4,75%
Vest-Agder	0	0	9	9	4,97%	0	47	44	91	5,03%
Vestfold	1	1	8	10	5,52%	11	122	404	537	29,67%
Østfold	0	0	7	7	3,87%	0	1	44	45	2,49%
SUM	1	5	175	181	100 %	30	217	1 563	1 810	100 %
Fordeling	0,55%	2,76%	96,69%	100 %	-	1,66%	11,99%	86,35%	100 %	-

Tabellen viser en oversikt over telefonhenvendelser fra utsatte gutter (17 år og yngre) som Landsdekkende hjelpetelefon har mottatt i 2019, samt en totaloversikt for 2006* til 2019.

* Siden 30. august 2006



I 2019 FIKK VI

181

TELEFONHENVENDELSER
FRA UTSATTE GUTTER

-22,98%

NEDGANG FRA 2018

I 2019 kom 181 av totalt 12 527 telefonhenvendelser (1,45%) fra utsatte gutter som var 17 år og yngre. Av disse var de fleste (96,69%) mellom 13 og 17 år.

I perioden fra og med 30. august 2006 til og med 31. desember 2019 har vi til sammen fått 1 810 telefonhenvendelser fra utsatte gutter.

TELEFONHENVENDELSER FRA UTSATTE KVINNER

Geografisk oversikt fordelt på alderstrinn

	2019					2006* - 2019				
	Kvinne 18 - 25	Kvinne 26 - 35	Kvinne 36+	SUM	Fordeling	Kvinne 18 - 25	Kvinne 26 - 35	Kvinne 36+	SUM	Fordeling
Akerhus	24	18	138	180	2,82%	208	1 874	2 917	4 999	4,79%
Aust-Agder	16	68	71	155	2,43%	289	534	459	1 282	1,23%
Buskerud	35	74	135	244	3,82%	320	830	1 600	2 750	2,63%
Finnmark	2	29	230	261	4,09%	102	296	2 171	2 569	2,46%
Hedmark	22	35	142	199	3,12%	1 563	563	1 023	3 149	3,02%
Hordaland	57	98	740	895	14,02%	692	1 766	10 614	13 072	12,52%
Møre og Romsdal	25	96	94	215	3,37%	1 443	750	643	2 836	2,72%
Nordland	48	47	166	261	4,09%	622	443	981	2 046	1,96%
Oppland	51	28	58	137	2,15%	216	270	527	1 013	0,97%
Oslo	23	83	294	400	6,27%	1 445	3 251	16 251	20 947	20,06%
Rogaland	28	167	64	259	4,06%	4 255	1 290	864	6 409	6,14%
Sogn og Fjordane	9	21	36	66	1,03%	43	98	185	326	0,31%
Telemark	22	143	91	256	4,01%	528	1 004	2 564	4 096	3,92%
Troms	25	33	95	153	2,40%	757	693	2 318	3 768	3,61%
Trøndelag	64	64	308	436	6,83%	628	1 555	3 483	5 666	5,43%
Vest-Agder	12	215	55	282	4,42%	562	1 171	460	2 193	2,10%
Vestfold	144	622	860	1 626	25,47%	4 493	8 080	12 639	25 212	24,15%
Østfold	47	90	222	359	5,62%	388	655	1 027	2 070	1,98%
SUM	654	1 931	3 799	6 384	100 %	18 554	25 123	60 726	104 403	100 %
Fordeling	10,24%	30,25%	59,51%	100 %	-	17,77%	24,06%	58,16%	100 %	-

Tabellen viser en oversikt over telefonhenvendelser fra utsatte kvinner (18 år og eldre) som Landsdekkende hjelpetelefon har mottatt i 2019, samt en totaloversikt for 2006* til 2019.

* Siden 30. august 2006



I 2019 FIKK VI
6384

TELEFONHENVENDELSER
FRA UTSATTE KVINNER

-1,24%
NEDGANG FRA 2018

I 2019 kom 6 384 av totalt 12 527 telefonhenvendelser (50,96%) fra utsatte kvinner som var 18 år og eldre. Av disse var de fleste (59,51%) 36 år og eldre.

I perioden fra og med 30. august 2006 til og med 31. desember 2019 har vi til sammen fått 104 403 telefonhenvendelser fra utsatte kvinner.

TELEFONHENVENDELSER FRA UTSATTE MENN

Geografisk oversikt fordelt på alderstrinn

	2019					2006* - 2019				
	Mann 18 - 25	Mann 26 - 35	Mann 36+	SUM	Fordeling	Mann 18 - 25	Mann 26 - 35	Mann 36+	SUM	Fordeling
Akerhus	0	7	29	36	1,67%	70	130	290	490	1,95%
Aust-Agder	7	28	7	42	1,94%	37	132	152	321	1,28%
Buskerud	20	59	51	130	6,02%	84	345	578	1 007	4,00%
Finnmark	7	33	23	63	2,92%	25	92	224	341	1,35%
Hedmark	13	65	301	379	17,55%	55	318	2 439	2 812	11,17%
Hordaland	7	12	68	87	4,03%	157	344	714	1 215	4,83%
Møre og Romsdal	0	0	33	33	1,53%	72	177	287	536	2,13%
Nordland	8	35	18	61	2,82%	79	194	667	940	3,73%
Oppland	7	42	48	97	4,49%	15	123	241	379	1,51%
Oslo	13	44	127	184	8,52%	289	891	3 478	4 658	18,50%
Rogaland	8	48	84	140	6,48%	160	364	642	1 166	4,63%
Sogn og Fjordane	0	1	32	33	1,53%	9	58	115	182	0,72%
Telemark	2	28	28	58	2,69%	59	227	336	622	2,47%
Troms	6	71	65	142	6,57%	253	562	589	1 404	5,58%
Trøndelag	12	22	88	122	5,65%	87	374	924	1 385	5,50%
Vest-Agder	8	33	23	64	2,96%	103	146	339	588	2,34%
Vestfold	60	130	129	319	14,77%	487	1 275	4 165	5 927	23,54%
Østfold	7	66	97	170	7,87%	136	409	657	1 202	4,77%
SUM	185	724	1 251	2 160	100 %	2 177	6 161	16 837	25 175	100 %
Fordeling	8,56%	33,52%	57,92%	100 %	-	8,65%	24,47%	66,88%	100 %	-

Tabellen viser en oversikt over telefonhenvendelser fra utsatte menn (18 år og eldre) som Landsdekkende hjelpetelefon har mottatt i 2019, samt en totaloversikt for 2006* til 2019.

* Siden 30. august 2006



I 2019 FIKK VI
2160
TELEFONHENVENDELSER
FRA UTSATTE MENN

-4,68%
NEDGANG FRA 2018

I 2019 kom 2 160 av totalt 12 527 telefonhenvendelser (17,24%) fra utsatte menn som var 18 år og eldre. Av disse var de fleste (57,92%) 36 år og eldre.

I perioden fra og med 30. august 2006 til og med 31. desember 2019 har vi til sammen fått 25 175 telefonhenvendelser fra utsatte menn.

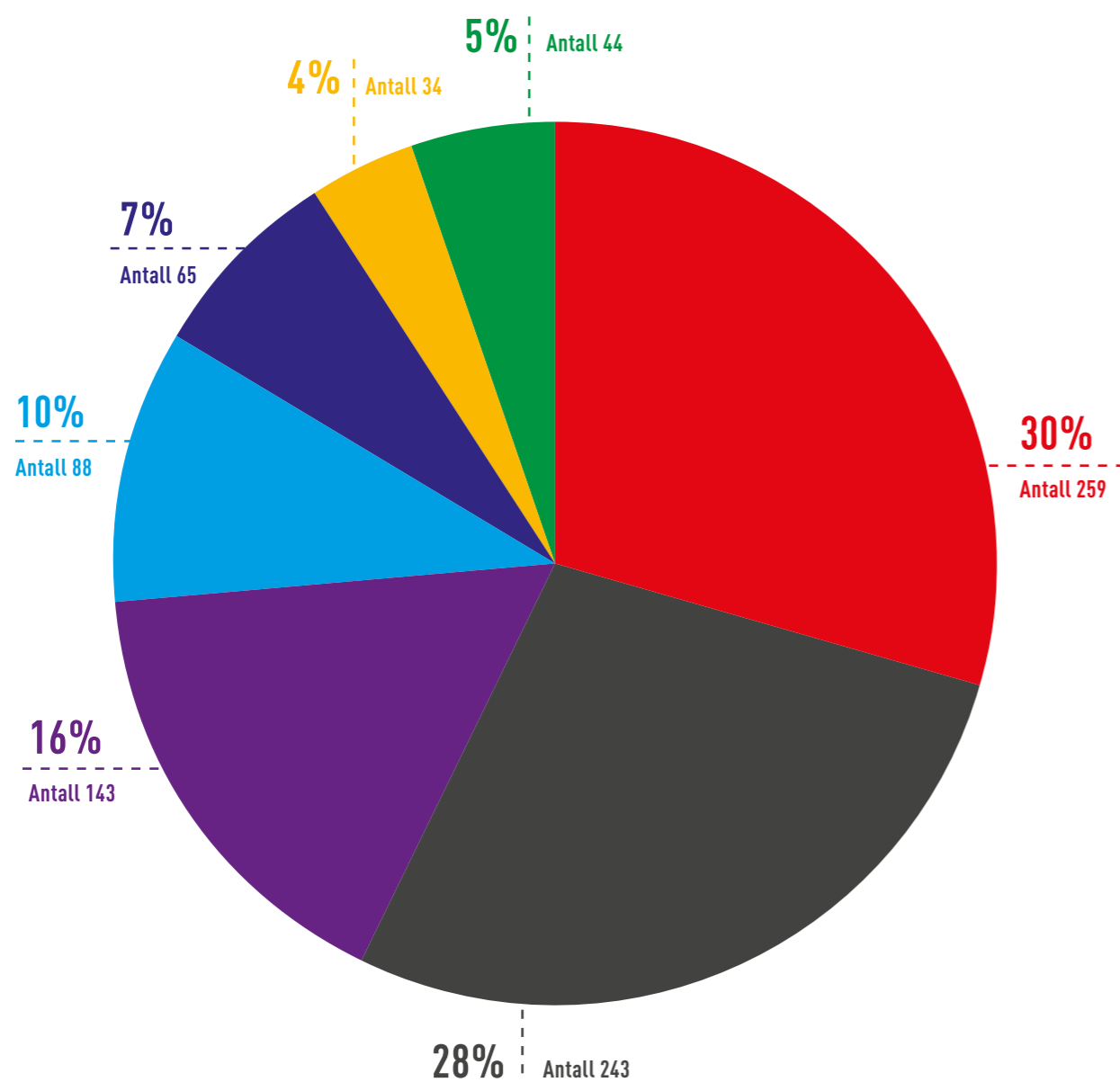
HVORFOR RINGTE DE UTSATTE I 2019?

BAKGRUNN FOR TELEFON	ANTALL	FORDELING
Angst/redsel/depresjon/ensomhet	7 276	58,08%
Selvmordstanker/selvskadning	466	3,72%
Har det bra	373	2,98%
Sint/sorg/tap	202	1,61%
Ønsker opphold/enesamtale/annet tilbud	179	1,43%
Dissosiasjon	148	1,18%
Råd angående overgrep	114	0,91%
Problemer i familien	82	0,65%
Ukjent	61	0,49%
Søvnproblemer/mareritt	56	0,45%
Problemer med egen kropp	50	0,40%
Konsentrasjonsproblemer	50	0,40%
Skamfølelse/skyldfølelse	44	0,35%
Anmeldelse/rettsak	43	0,34%
Flashback	35	0,28%
Ønsker å prate med den jeg har samtale med	33	0,26%
Samtidsproblemer	19	0,15%
Lavt selvbilde	18	0,14%
Mistanke om overgrep	17	0,14%
Redd for represalier fra overgriper/andre	16	0,13%
Jeg blir misbrukt nå	15	0,12%
Tulletelefon	9	0,07%
Blir ikke trodd angående overgrep	8	0,06%
Problemer vedr. misbrukt barn	4	0,03%
Min venn/venninne blir misbrukt nå	3	0,02%
Tør ikke sende barn til samvær	1	0,01%
Mitt barn blir misbrukt nå	1	0,01%
Ukjent (ikke utsatte)	1 831	14,62%
Taus telefon	1 373	10,96%
SUM	12 527	100%

Tabellen viser en oversikt over hvorfor de utsatte ringte Landsdekkende hjelpetelefon i 2019.

Tallene i tabellen over gjelder utsatte jenter, gutter, kvinner og menn (tabell 5.4, 5.5, 5.6 og 5.7).

TELEFONHENVENDELSER FRA PÅRØRENDE



BAKGRUNN FOR TELEFONHENVENDELSER FRA PÅRØRENDE

- Problemer vedr. misbrukt barn
- Mitt barn blir misbrukt nå
- Råd angående overgrep
- Mistanke om overgrep
- Problemer i familien
- Angst/redsel/depresjon/ensomhet
- Annet

HENVENDELSER FRA ▾

HVEM PÅRØRENDE ER	ANTALL	FORDELING
Mor	778	88,81%
Far	24	2,74%
Tante/onkel/fetter/kusine	21	2,40%
Partner/ektefelle	20	2,28%
Søsken	20	2,28%
Besteforelder	8	0,91%
Stemor	2	0,23%
Svoger/svigerinne	2	0,23%
Stefar	1	0,11%
SUM	876	100%

GEOGRAFISK OVERSIKT ▾

FYLKE	ANTALL	FORDELING
Akershus	28	3,20%
Aust-Agder	26	2,97%
Buskerud	55	6,28%
Finnmark	2	0,23%
Hedmark	5	0,57%
Hordaland	60	6,85%
Møre og Romsdal	19	2,17%
Nordland	11	1,26%
Oppland	3	0,34%
Oslo	115	13,13%
Rogaland	53	6,05%
Sogn og Fjordane	9	1,03%
Telemark	13	1,48%
Troms	20	2,28%
Trøndelag	65	7,42%
Vest-Agder	29	3,31%
Vestfold	311	35,50%
Østfold	52	5,94%
SUM	876	100%

Tabellene viser en oversikt over telefonhenvendelser fra pårørende som Landsdekkende hjelpetelefon har mottatt i 2019.

I 2019 FIKK VI

876

TELEFONHENVENDELSER
FRA PÅRØRENDE

-24,87%
NEDGANG FRA 2018

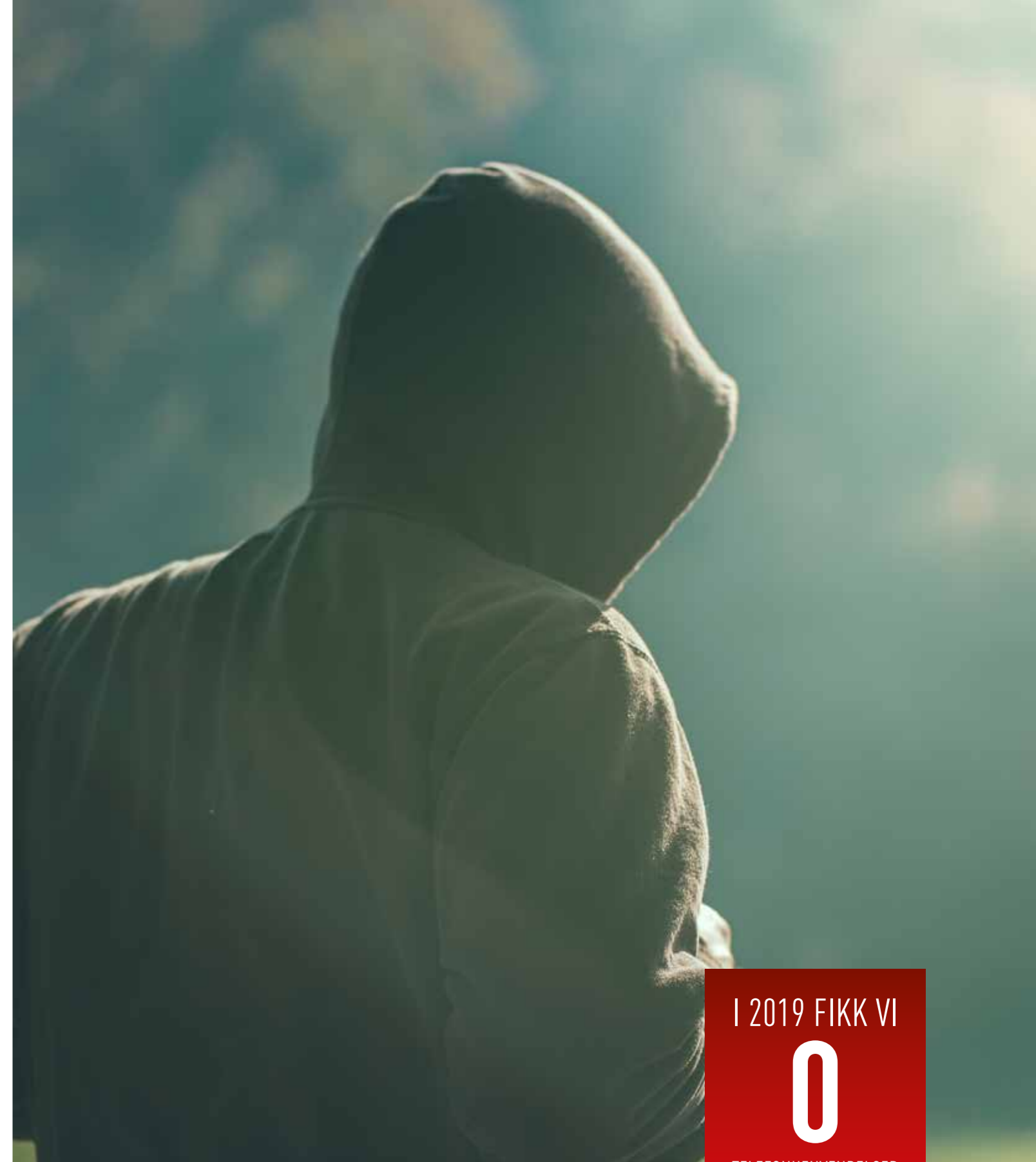
TELEFONHENVENDELSER FRA OVERGRIPERE

Geografisk oversikt fordelt på alderstrinn

	2019					2006* - 2019				
	18 - 25	26 - 35	36+	SUM	Fordeling	18 - 25	26 - 35	36+	SUM	Fordeling
Akerhus	0	0	0	0	0,00 %	0	0	7	7	2,41 %
Aust-Agder	0	0	0	0	0,00 %	0	0	11	11	3,79 %
Buskerud	0	0	0	0	0,00 %	0	0	8	8	2,76 %
Finnmark	0	0	0	0	0,00 %	0	1	6	7	2,41 %
Hedmark	0	0	0	0	0,00 %	0	0	4	4	1,38 %
Hordaland	0	0	0	0	0,00 %	1	1	16	18	6,21 %
Møre og Romsdal	0	0	0	0	0,00 %	0	0	5	5	1,72 %
Nordland	0	0	0	0	0,00 %	0	1	1	2	0,69 %
Oppland	0	0	0	0	0,00 %	0	0	0	0	0,00 %
Ostlo	0	0	0	0	0,00 %	2	17	81	100	34,48 %
Rogaland	0	0	0	0	0,00 %	0	0	4	4	1,38 %
Sogn og Fjordane	0	0	0	0	0,00 %	0	0	0	0	0,00 %
Telemark	0	0	0	0	0,00 %	0	0	7	7	2,41 %
Troms	0	0	0	0	0,00 %	0	1	4	5	1,72 %
Trøndelag	0	0	0	0	0,00 %	0	0	5	5	1,72 %
Vest-Agder	0	0	0	0	0,00 %	0	0	3	3	1,03 %
Vestfold	0	0	0	0	0,00 %	3	7	80	90	31,03 %
Østfold	0	0	0	0	0,00 %	0	2	12	14	4,83 %
SUM	0	0	0	0	0 %	6	30	254	290	100 %
Fordeling	0 %	0 %	0 %	0 %	-	2,07 %	10,34 %	87,59 %	100 %	-

Tabellen viser en oversikt over telefonhenvendelser fra overgripere (18 år og eldre) som Landsdekkende hjelpetelefon har mottatt i 2019, samt en totaloversikt for 2006* til 2019.

* Siden 30. august 2006



I 2019 FIKK VI

0

TELEFONHENVENDELSER
FRA OVERGRIPERE

-100%
NEDGANG FRA 2018

I 2019 kom 0 av totalt 12 527 telefonhenvendelser fra overgripere .

I perioden fra og med 30. august 2006 til og med 31. desember 2019 har vi fått 290 telefonhenvendelser fra overgripere.

I 2019 FIKK VI

269

TELEFONHENVENDELSER
FRA «ANDRE»

-45,98%

NEDGANG FRA 2018



5.11

TELEFONHENVENDELSER FRA «ANDRE»

GEOGRAFISK OVERSIKT ▼

FYLKE	ANTALL	FORDELING
Akershus	8	2,97%
Aust-Agder	2	0,74%
Buskerud	17	6,32%
Finnmark	0	0,00%
Hedmark	3	1,12%
Hordaland	19	7,06%
Møre og Romsdal	1	0,37%
Nordland	3	1,12%
Oppland	1	0,37%
Oslo	47	17,47%
Rogaland	2	0,74%
Sogn og Fjordane	0	0,00%
Telemark	3	1,12%
Troms	3	1,12%
Trøndelag	2	0,74%
Vest-Agder	4	1,49%
Vestfold	152	56,51%
Østfold	2	0,74%
SUM	269	100%

Tabellene viser en oversikt over telefonhenvendelser fra «andre» som Landsdekkende hjelpetelefon har mottatt i 2019.

Med «andre» menes alle som faller utenfor de definerte grupperingene nevnt tidligere.

HENVENDELSER FRA ▼

HENVENDELSE FRA	ANTALL
Diverse andre	206
Venn av familien	34
Presse/media	18
Student	7
Støttekontakt	2
FMSO	2
SUM	269

BAKGRUNN FOR TELEFON ▼

BAKGRUNN	ANTALL
Diverse	163
Råd vedr. utsatt	32
Råd vedr. mistanke om overgrep	24
Spørsmål om tilbud ved senteret	21
Medieintervju	18
Studieoppgaver	7
Informasjon om incest	4
SUM	269

TELEFONHENVENDELSER FRA OFFENTLIGE VIRKSOMHETER

GEOGRAFISK OVERSIKT ▼

FYLKE	ANTALL	FORDELING
Akershus	8	1,17%
Aust-Agder	6	0,87%
Buskerud	19	2,77%
Finnmark	3	0,44%
Hedmark	6	0,87%
Hordaland	34	4,96%
Møre og Romsdal	6	0,87%
Nordland	5	0,73%
Oppland	4	0,58%
Oslo	45	6,56%
Rogaland	23	3,35%
Sogn og Fjordane	3	0,44%
Telemark	10	1,46%
Troms	15	2,19%
Trøndelag	22	3,21%
Vest-Agder	13	1,90%
Vestfold	452	65,89%
Østfold	12	1,75%
SUM	686	100%

HENVENDELSER FRA ▼

HENVENDELSE FRA	ANTALL
Barnevern	248
Skole/helsesøster	229
Barnehage	48
Offentlig administrasjon	40
Helsevesen	31
Politiet	26
Psykisk helsevern	20
Incestsenter	14
Fengsel	9
Advokat	7
Barne-/ungdomsinstitusjon	6
NAV	4
Krisesenter	4
Rusomsorg	3
Familievernkontor	3
SUM	686

Tabellene viser en oversikt over telefonhenvendelser fra offentlige virksomheter som Landsdekkende hjelpetelefon har mottatt i 2019.

BAKGRUNN FOR TELEFON

BAKGRUNN FOR TELEFON	ANTALL
Drøfting/samarbeid om enkeltbrukere	263
Skoleundervisning/foredrag	210
Samarbeid, offentlig administrasjon	72
Råd og veiledning vedr. utsatt barn/ungdom	67
Henvvisning av utsatt	39
Råd og veiledning ved mistanke om overgrep	21
Råd og veiledning vedr. utsatt voksen	12
Ønsker opphold for utsatt	2
SUM	686

I 2019 FIKK VI

686

TELEFONHENVENDELSER
FRA OFFENTLIGE
VIRKSOMHETER

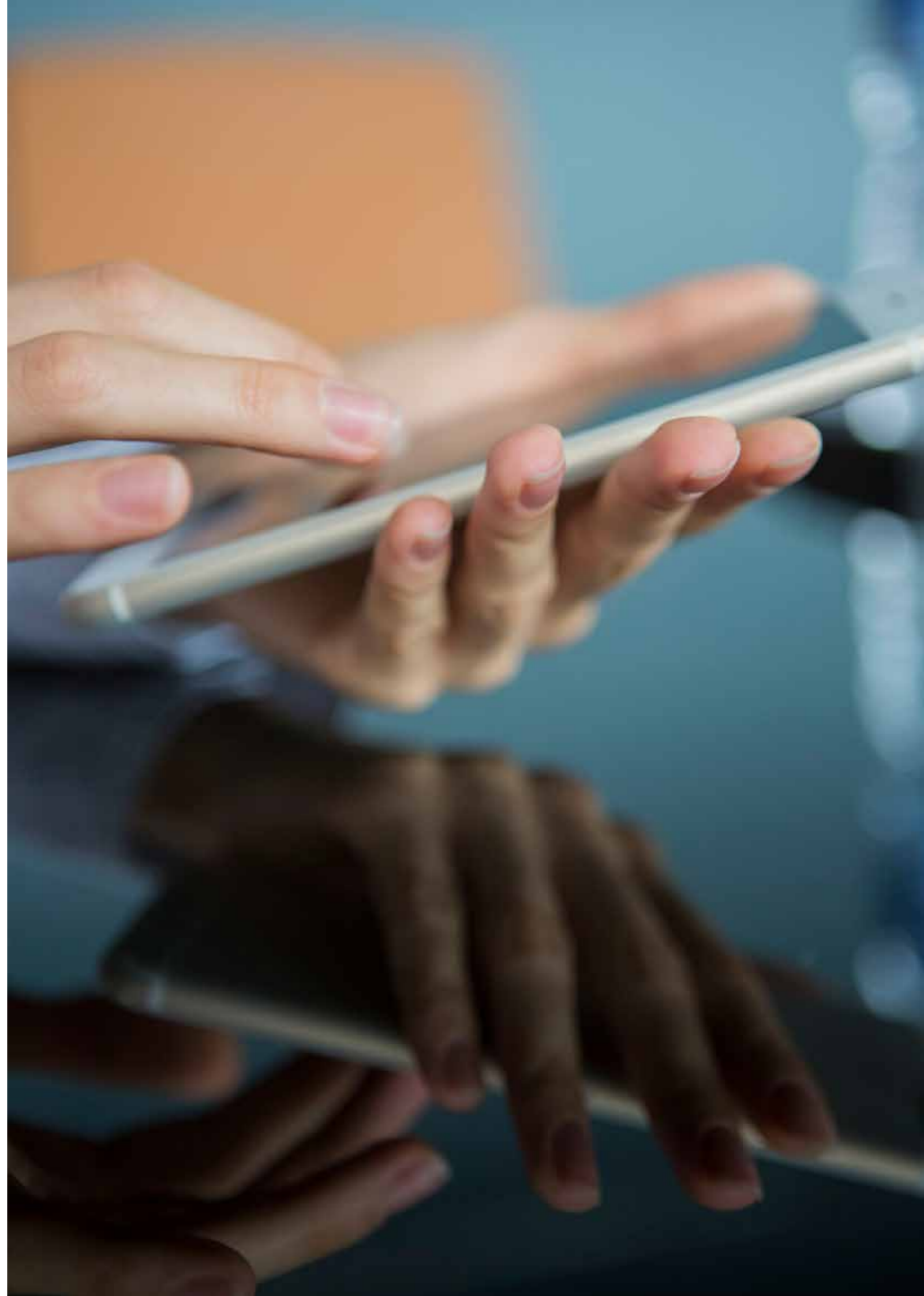
-44,23%
NEDGANG FRA 2018

HVOR BLE TELEFONNUMMERET VÅRT FUNNET?

KILDE	ANTALL
Kjenner nummeret fra før	7 941
Internett	2 850
Skoleundervisning	76
Andre steder	63
Familiemedlem	37
Lege/legevakt	32
Offentlig hjelpeapparat	29
Venn/venninne	27
Hjemmeside - landsdekkende	27
Kinoreklame	18
Hjemmeside - senteret	16
Kirkens SOS	9
Annet incestsenter	9
Media	7
Politiet	5
Advokat	3
Krisesenter	3
Mental Helses hjelpetelefon	1
Opplysningen/katalog	1
Taus telefon	1 373
SUM	12 527

Tabellen viser hvor de som ringte Landsdekkende hjelpetelefon i 2019 fant telefonnummeret.

*Merk at tallene over er basert på innsikt fra de vi har hatt telefonsamtale med.
Tallene er derfor ekskl. tause/ukjente telefonhenvendelser.*





DEL 6

DIGITALE HENVENDELSER

Denne innsikten er samlet inn ved hjelp av ulike analyse- og statistikkverktøy.

HENVENDELSER PÅ E-POST

Geografisk oversikt for alle målgrupper

	Jente 0-17	Gutt 0-17	Kvinne 18+	Mann 18+	Pårørende	Overgriper	Andre	Offentlig ansatt	SUM	Fordeling
Akerhus	4	7	5	15	2	0	0	0	33	2,22%
Aust-Agder	1	1	21	9	1	0	1	0	34	2,28%
Buskerud	19	3	43	26	7	0	2	0	100	6,72%
Finnmark	1	2	19	9	0	0	1	0	32	2,15%
Hedmark	3	1	30	32	5	0	0	0	71	4,77%
Hordaland	32	10	27	28	3	0	4	0	104	6,99%
Møre og Romsdal	4	2	33	28	4	0	0	0	71	4,77%
Nordland	2	1	20	5	6	0	0	0	34	2,28%
Oppland	1	0	21	14	8	0	1	0	45	3,02%
Oslo	108	15	93	31	18	3	16	3	287	19,29%
Rogaland	25	2	28	49	4	0	1	1	110	7,39%
Sogn og Fjordane	1	0	9	14	5	0	0	0	29	1,95%
Telemark	7	1	58	22	6	0	0	0	94	6,32%
Troms	5	2	31	17	5	0	0	0	60	4,03%
Trøndelag	27	4	26	18	0	0	0	0	75	5,04%
Vest-Agder	5	0	18	7	0	0	0	0	30	2,02%
Vestfold	16	7	109	45	34	0	2	0	213	14,31%
Østfold	2	7	33	21	3	0	0	0	66	4,44%
SUM	263	65	624	390	111	3	28	4	1488	100%

Tabellen viser det totale antallet e-post som Landsdekkende hjelpetelefon har mottatt i 2019.

I 2019 FIKK VI
1488
HENVENDELSER
PÅ E-POST

-23,46%
NEDGANG FRA 2018

SVARTJENESTE FOR **ung.no** I 2019

Landsdekkende telefon er svartjeneste for ung.no på e-posthenvendelser om incest og seksuelle overgrep fra ungdom mellom 13 og 20 år.

Vi har besvart 1055 e-posthenvendelser på vegne av ung.no i 2019.

Alder	Jente	Gutt	Andre	Total
13 år	122	23	5	150
14 år	139	28	7	174
15 år	173	38	10	221
16 år	119	36	3	158
17 år	89	17	4	110
18 år	38	7	7	52
19 år	61	9	0	70
20 år	105	12	3	120
Totalt	846	170	39	1055

ung.no

De fleste e-posthenvendelsene dreide seg om:

- Festrelaterte overgrep
- Overgrep fra nær familie
- Overgrep fra venner
- Overgrep fra ukjente som de møtte for første gang



DEL 7

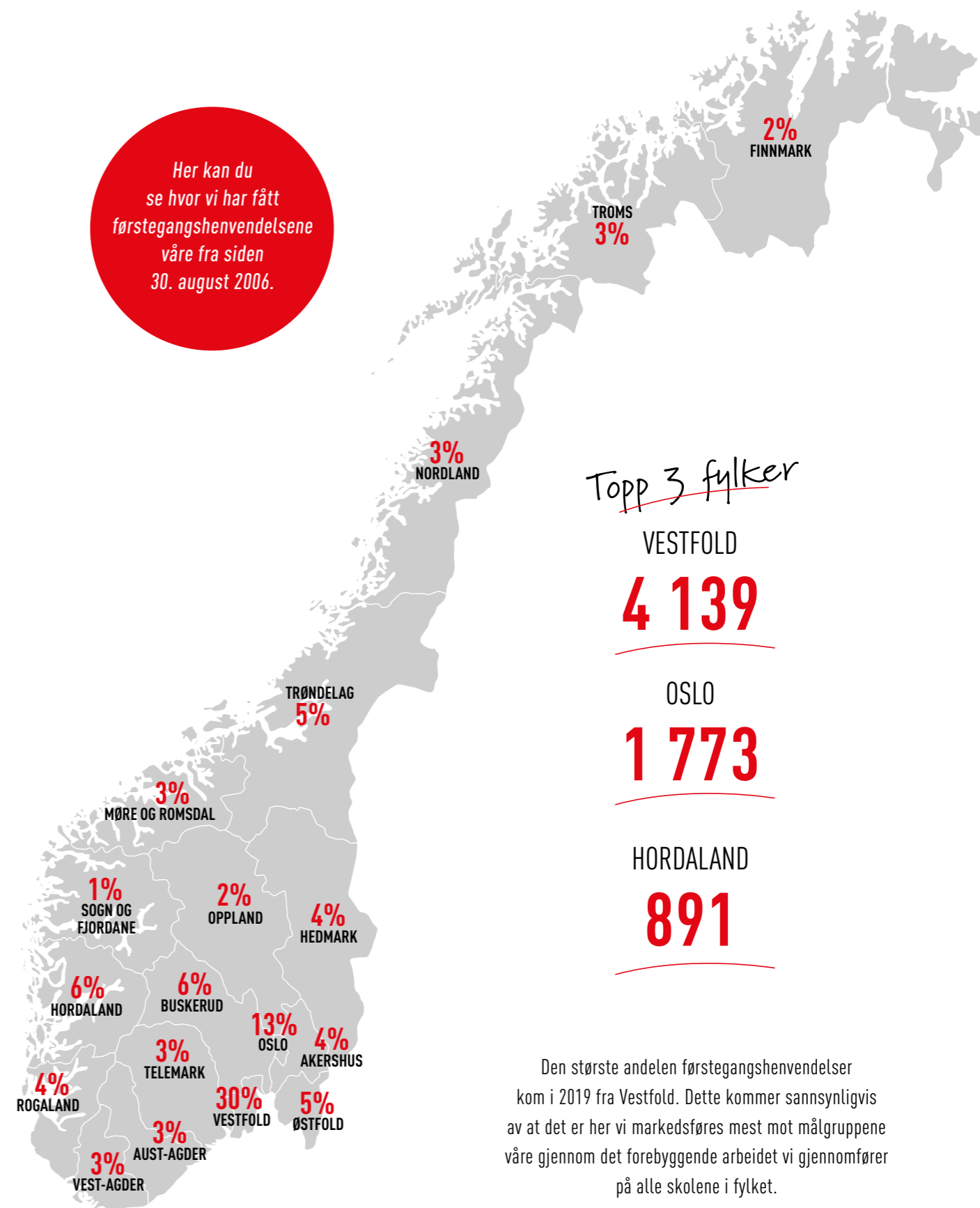
FØRSTEGANGS- HENVENDELSER

Førstegangshenvendelser er henvendelser vedrørende utsatte hvor den aller første kontakten med Landsdekkende hjelpetelefon finner sted. Det er både utsatte som har tatt kontakt selv, og andre som har tatt kontakt på vegne av de utsatte.

FØRSTEGANGSHENVENDELSER FRA 2006 TIL 2019

Historisk geografisk oversikt

	2006*-2014	2015	2016	2017	2018	2019	SUM	Fordeling
Akerhus	305	42	56	35	32	35	505	3,64%
Aust-Agder	207	45	28	28	24	28	360	2,60%
Buskerud	556	70	74	50	62	68	880	6,35%
Finnmark	210	21	19	33	24	21	328	2,37%
Hedmark	252	78	63	44	49	49	535	3,86%
Hordaland	549	73	76	48	69	76	891	6,42%
Møre og Romsdal	195	24	33	32	33	46	363	2,62%
Nordland	180	36	37	32	38	40	363	2,62%
Oppland	144	18	32	34	36	41	305	2,20%
Oslo	1 154	155	140	109	122	93	1 773	12,78%
Rogaland	254	43	50	47	52	54	500	3,61%
Sogn og Fjordane	65	13	19	22	15	21	155	1,12%
Telemark	237	42	47	37	47	48	458	3,30%
Troms	282	36	35	33	39	58	483	3,48%
Trøndelag	428	72	60	69	57	70	756	5,45%
Vest-Agder	244	28	27	29	46	35	409	2,95%
Vestfold	2 980	276	227	217	260	179	4 139	29,85%
Østfold	290	51	73	53	87	77	631	4,55%
Ukjent fylke	18	0	0	0	0	1	19	0,14%
Utenfor Norge	5	0	3	2	0	5	15	0,11%
SUM	8 555	1 123	1 099	954	1 092	1 045	13 868	100%



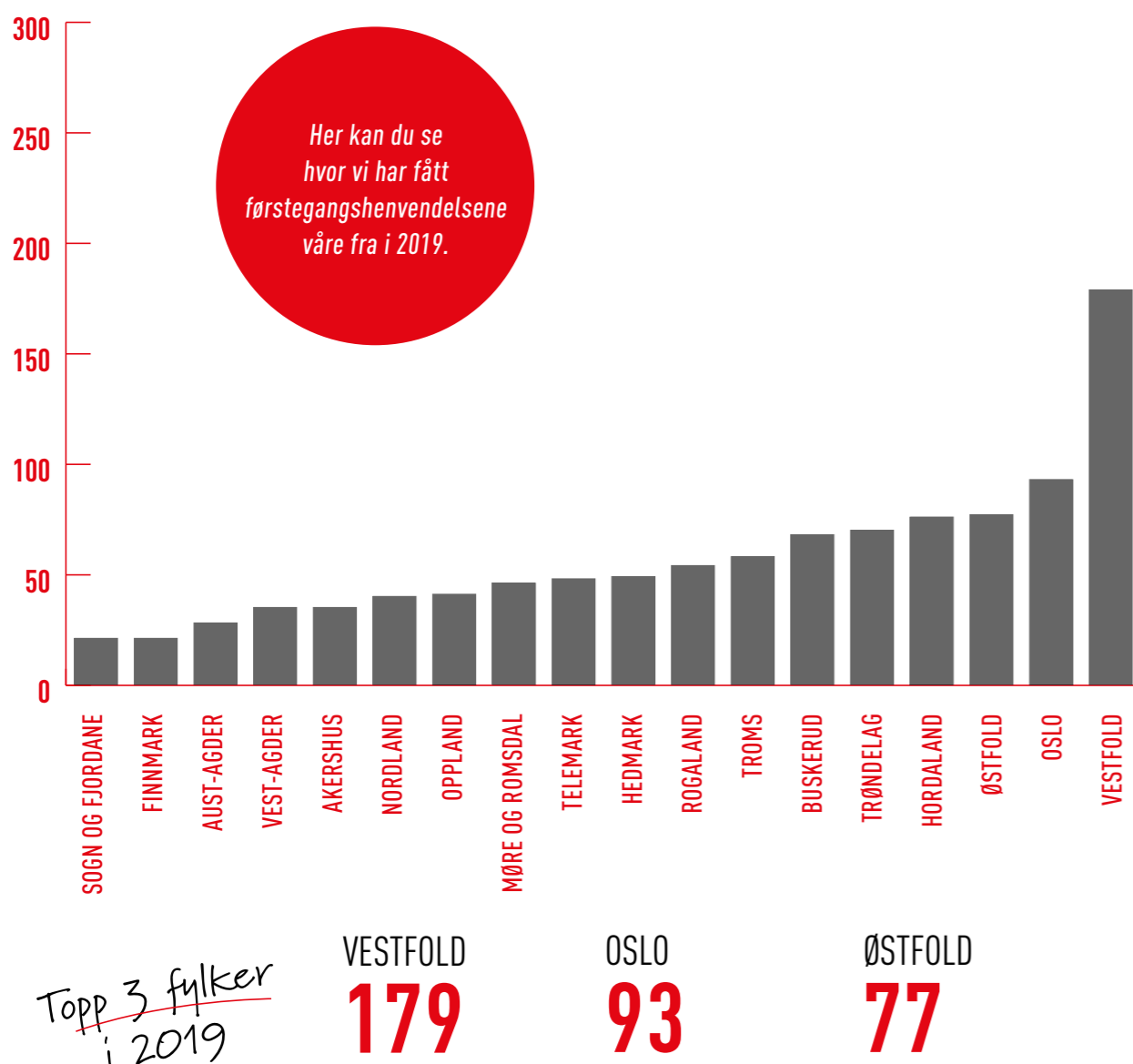
Tabellen gir en oversikt over hvilket år første kontakt med Landsdekkende hjelpetelefon vedrørende de utsatte fant sted – inndelt etter hvilket år kontakten fant sted, og hvilket fylke den enkelte kommer fra.

* Siden 30. august 2006

Det er både utsatte som har tatt kontakt selv, og andre som har tatt kontakt på vegne av de utsatte. Overgripere er ikke regnet med i denne oversikten. Egen statistikk for overgripere finnes i tabell 7.7.

FØRSTEGANGSHENVENDELSER FRA 2006 TIL 2019

Geografisk oversikt for utsatte



Det er både utsatte som har tatt kontakt selv, og andre som har tatt kontakt på vegne av de utsatte. Overgripere er ikke regnet med i denne oversikten. Egen statistikk for overgripere finnes i tabell 7.7.

Av tabellen ser vi at flest førstegangshenvendelser kom fra Vestfold (17,13%), og at det var flest kvinner (52,82%) som tok kontakt for første gang i 2019.

Det er også en totaloversikt for alle førstegangshenvendelser fra utsatte i perioden fra og med 30. august 2006 til og med 31. desember 2019.

Historsik sett viser tabellen at 47,69% av førstegangshenvendelsene har kommet fra kvinner, og at Vestfold er det fylket hvor de fleste førstegangshenvendelsene har kommet fra (29,85%).

	2019						2006* - 2019					
	Jente 0-17	Gutt 0-17	Kvinne 18+	Mann 18+	SUM	Fordeling	Jente 0-17	Gutt 0-17	Kvinne 18+	Mann 18+	SUM	Fordeling
Akerhus	5	1	18	11	35	3,35%	87	43	279	96	505	3,64%
Aust-Agder	6	1	15	6	28	2,68%	112	25	163	60	360	2,60%
Buskerud	10	3	36	19	68	6,51%	240	65	415	160	880	6,35%
Finnmark	1	1	10	9	21	2,01%	38	21	199	70	328	2,37%
Hedmark	6	2	25	16	49	4,69%	101	32	254	148	535	3,86%
Hordaland	15	6	38	17	76	7,27%	179	66	497	149	891	6,42%
Møre og Romsdal	7	2	28	9	46	4,40%	75	33	183	72	363	2,62%
Nordland	1	3	25	11	40	3,83%	64	31	189	79	363	2,62%
Oppland	3	0	22	16	41	3,92%	62	17	153	73	305	2,20%
Oslo	17	9	44	23	93	8,90%	411	161	802	399	1773	12,78%
Rogaland	13	5	18	18	54	5,17%	110	52	243	95	500	3,61%
Sogn og Fjordane	1	1	12	7	21	2,01%	35	6	75	39	155	1,12%
Telemark	6	0	31	11	48	4,59%	90	44	246	78	458	3,30%
Troms	5	2	33	18	58	5,55%	96	51	233	103	483	3,48%
Trøndelag	13	5	35	17	70	6,70%	148	56	379	173	756	5,45%
Vest-Agder	2	3	21	9	35	3,35%	91	43	190	85	409	2,95%
Vestfold	39	13	91	36	179	17,13%	1 176	453	1 794	716	4 139	29,85%
Østfold	5	4	47	21	77	7,37%	128	54	303	146	631	4,55%
Ukjent fylke	0	0	1	0	1	0,10%	6	2	9	2	19	0,14%
Utenfor Norge	2	0	2	1	5	0,48%	3	0	8	4	15	0,11%
SUM	157	61	552	275	1 045	100%	3 252	1 255	6 614	2 747	13 868	100%
Fordeling	15,02%	5,84%	52,82%	26,32%	100%	-	23,45%	9,05%	47,69%	19,81%	100%	-

Tabellen gir en oversikt over førstegangshenvendelser vedrørende utsatte som Landsdekkende hjelpetelefon har mottatt i 2019, samt en totaloversikt for 2006* til 2019 – inndelt etter hvilket fylke den enkelte kommer fra.

* Siden 30. august 2006

FØRSTEGANGSHENVENDELSER VEDRØRENDE UTSATTE JENTER

Geografisk oversikt fordelt på alderstrinn

	2019					2006* - 2019				
	Jente 0 - 8	Jente 9 - 12	Jente 13 - 17	SUM	Fordeling	Jente 0 - 8	Jente 9 - 12	Jente 13 - 17	SUM	Fordeling
Akerhus	0	2	3	5	3,18%	6	36	45	87	2,68%
Aust-Agder	0	2	4	6	3,82%	9	32	71	112	3,44%
Buskerud	1	2	7	10	6,37%	30	77	133	240	7,38%
Finnmark	0	0	1	1	0,64%	4	7	27	38	1,17%
Hedmark	0	1	5	6	3,82%	10	37	54	101	3,11%
Hordaland	1	3	11	15	9,55%	24	48	107	179	5,50%
Møre og Romsdal	1	1	5	7	4,46%	13	21	41	75	2,31%
Nordland	0	0	1	1	0,64%	8	28	28	64	1,97%
Oppland	1	0	2	3	1,91%	7	21	34	62	1,91%
Ostlo	3	4	10	17	10,83%	55	107	249	411	12,64%
Rogaland	1	2	10	13	8,28%	10	35	65	110	3,38%
Sogn og Fjordane	0	0	1	1	0,64%	5	10	20	35	1,08%
Telemark	0	2	4	6	3,82%	7	28	55	90	2,77%
Troms	0	0	5	5	3,18%	7	34	55	96	2,95%
Trøndelag	0	3	10	13	8,28%	15	41	92	148	4,55%
Vest-Agder	0	0	2	2	1,27%	9	28	54	91	2,80%
Vestfold	4	14	21	39	24,84%	128	408	640	1 176	36,16%
Østfold	0	1	4	5	3,18%	17	41	70	128	3,94%
Ukjent fylke	0	0	0	0	0,00%	2	3	1	6	0,18%
Utenfor Norge	1	0	1	2	1,27%	2	0	1	3	0,09%
SUM	13	37	107	157	100%	368	1 042	1 842	3 252	100%
Fordeling	8,28%	23,57%	68,15%	100%	-	11,32%	32,04%	56,64%	100%	-

Tabellen viser en oversikt over førstegangshenvendelser vedrørende utsatte jenter (17 år og yngre) som Landsdekkende hjelpetelefon har mottatt i 2019, samt en totaloversikt for 2006* til 2019. Tabellen er inndelt etter alderstrinn og hvilket fylke den enkelte kommer fra.

* Siden 30. august 2006



I 2019 FIKK VI

157

FØRSTEGANGS-
HENVENDELSER
VEDRØRENDE
UTSATTE JENTER

-13,74%

NEDGANG FRA 2018

I 2019 var 157 av totalt 1 045 førstegangshenvendelser (15,02%) vedrørende utsatte jenter som var 17 år og yngre. Av disse var den største delen (68,15%) mellom 13 og 17 år.

I perioden fra 30. august 2006 til og med 31. desember 2019 har vi mottatt 3 252 førstegangshenvendelser vedrørende utsatte jenter. Dette utgjør 23,45% av det totale antallet førstegangshenvendelser.

Førstegangshenvendelser er henvendelser vedrørende utsatte hvor den aller første kontakten med Landsdekkende hjelpetelefon finner sted. Det er både utsatte som har tatt kontakt selv, og andre som har tatt kontakt på vegne av de utsatte.

FØRSTEGANGSHENVENDELSER VEDRØRENDE UTSATTE GUTTER

Geografisk oversikt fordelt på alderstrinn

	2019					2006* - 2019				
	Gutt 0 - 8	Gutt 9 - 12	Gutt 13 - 17	SUM	Fordeling	Gutt 0 - 8	Gutt 9 - 12	Gutt 13 - 17	SUM	Fordeling
Akerhus	1	0	0	1	1,64%	5	19	19	43	3,43%
Aust-Agder	1	0	0	1	1,64%	2	12	11	25	1,99%
Buskerud	1	1	1	3	4,92%	6	26	33	65	5,18%
Finnmark	0	0	1	1	1,64%	1	8	12	21	1,67%
Hedmark	1	0	1	2	3,28%	5	10	17	32	2,55%
Hordaland	0	3	3	6	9,84%	6	25	35	66	5,26%
Møre og Romsdal	0	2	0	2	3,28%	5	17	11	33	2,63%
Nordland	0	0	3	3	4,92%	3	10	18	31	2,47%
Oppland	0	0	0	0	0,00%	2	9	6	17	1,35%
Ostlo	1	4	4	9	14,75%	24	54	83	161	12,83%
Rogaland	2	0	3	5	8,20%	6	16	30	52	4,14%
Sogn og Fjordane	0	1	0	1	1,64%	0	6	0	6	0,48%
Telemark	0	0	0	0	0,00%	7	17	20	44	3,51%
Troms	0	1	1	2	3,28%	7	17	27	51	4,06%
Trøndelag	0	1	4	5	8,20%	3	24	29	56	4,46%
Vest-Agder	0	1	2	3	4,92%	3	22	18	43	3,43%
Vestfold	3	7	3	13	21,31%	58	182	213	453	36,10%
Østfold	2	0	2	4	6,56%	5	22	27	54	4,30%
Ukjent fylke	0	0	0	0	0,00%	1	0	1	2	0,16%
Utenfor Norge	0	0	0	0	0,00%	0	0	0	0	0,00%
SUM	12	21	28	61	100%	149	496	610	1 255	100%
Fordeling	19,67%	34,43%	45,90%	100 %	-	11,87%	39,52%	48,61%	100 %	-

Tabellen viser en oversikt over førstegangshenvendelser vedrørende utsatte gutter (17 år og yngre) som Landsdekkende hjelpetelefon har mottatt i 2019, samt en totaloversikt for 2006* til 2019. Tabellen er inndelt etter alderstrinn og hvilket fylke den enkelte kommer fra.

* Siden 30. august 2006



I 2019 FIKK VI

61

FØRSTEGANGS-
HENVENDELSER
VEDRØRENDE
UTSATTE GUTTER

-31,46%
NEDGANG FRA 2018

I 2019 var 61 av totalt 1 045 førstegangshenvendelser (5,84%) vedrørende utsatte gutter som var 17 år og yngre. Av disse var den største delen (45,90%) mellom 13 og 17 år.

I perioden fra 30. august 2006 til og med 31. desember 2019 har vi mottatt 1 255 førstegangshenvendelser vedrørende utsatte gutter. Dette utgjør 9,05% av det totale antallet førstegangshenvendelser.

Førstegangshenvendelser er henvendelser vedrørende utsatte hvor den aller første kontakten med Landsdekkende hjelpetelefon finner sted. Det er både utsatte som har tatt kontakt selv, og andre som har tatt kontakt på vegne av de utsatte.

FØRSTEGANGSHENVENDELSER VEDRØRENDE UTSATTE KVINNER

Geografisk oversikt fordelt på alderstrinn

	2019					2006* - 2019				
	Kvinne 18 - 25	Kvinne 26 - 35	Kvinne 36+	SUM	Fordeling	Kvinne 18 - 25	Kvinne 26 - 35	Kvinne 36+	SUM	Fordeling
Akerhus	7	4	7	18	3,26%	57	84	138	279	4,22%
Aust-Agder	3	1	11	15	2,72%	38	45	80	163	2,46%
Buskerud	10	8	18	36	6,52%	79	98	238	415	6,27%
Finnmark	2	4	4	10	1,81%	25	44	130	199	3,01%
Hedmark	8	2	15	25	4,53%	82	50	122	254	3,84%
Hordaland	17	7	14	38	6,88%	94	105	298	497	7,51%
Møre og Romsdal	4	9	15	28	5,07%	59	50	74	183	2,77%
Nordland	6	9	10	25	4,53%	41	64	84	189	2,86%
Oppland	6	6	10	22	3,99%	34	40	79	153	2,31%
Ostlo	14	8	22	44	7,97%	154	190	458	802	12,13%
Rogaland	5	4	9	18	3,26%	89	58	96	243	3,67%
Sogn og Fjordane	1	5	6	12	2,17%	16	20	39	75	1,13%
Telemark	10	6	15	31	5,62%	49	63	134	246	3,72%
Troms	13	7	13	33	5,98%	59	61	113	233	3,52%
Trøndelag	12	9	14	35	6,34%	82	88	209	379	5,73%
Vest-Agder	6	7	8	21	3,80%	47	57	86	190	2,87%
Vestfold	30	23	38	91	16,49%	433	609	752	1794	27,12%
Østfold	9	15	23	47	8,51%	70	91	142	303	4,58%
Ukjent fylke	1	0	0	1	0,18%	4	1	4	9	0,14%
Utenfor Norge	1	0	1	2	0,36%	1	1	6	8	0,12%
SUM	165	134	253	552	100%	1 513	1 819	3 282	6 614	100%
Fordeling	29,89%	24,28%	45,83%	100 %	-	22,88%	27,50%	49,62%	100 %	-

Tabellen viser en oversikt over førstegangshenvendelser vedrørende utsatte kvinner (18 år og eldre) som Landsdekkende hjelpetelefon har mottatt i 2019, samt en totaloversikt for 2006* til 2019. Tabellen er inndelt etter alderstrinn og hvilket fylke den enkelte kommer fra.

* Siden 30. august 2006



I 2019 FIKK VI

552

FØRSTEGANGS-
HENVENDELSER
VEDRØRENDE
UTSATTE KVINNER

+2,22%
ØKNING FRA 2018

I 2019 var 552 av totalt 1 045 førstegangshenvendelser (52,82%) vedrørende utsatte kvinner over 18 år. Av disse var den største delen (45,83%) over 36 år.

I perioden fra 30. august 2006 til og med 31. desember 2019 har vi mottatt 6 614 førstegangshenvendelser vedrørende utsatte kvinner. Dette utgjør 47,69% av det totale antallet førstegangshenvendelser.

Førstegangshenvendelser er henvendelser vedrørende utsatte hvor den aller første kontakten med Landsdekkende hjelpetelefon finner sted. Det er både utsatte som har tatt kontakt selv, og andre som har tatt kontakt på vegne av de utsatte.

FØRSTEGANGSHENVENDELSER VEDRØRENDE UTSATTE MENN

Geografisk oversikt fordelt på alderstrinn

	2019					2006* - 2019				
	Mann 18 - 25	Mann 26 - 35	Mann 36+	SUM	Fordeling	Mann 18 - 25	Mann 26 - 35	Mann 36+	SUM	Fordeling
Akerhus	2	3	6	11	4,00%	20	24	52	96	3,49%
Aust-Agder	1	3	2	6	2,18%	8	20	32	60	2,18%
Buskerud	4	6	9	19	6,91%	14	53	93	160	5,82%
Finmark	2	3	4	9	3,27%	10	23	37	70	2,55%
Hedmark	1	7	8	16	5,82%	9	45	94	148	5,39%
Hordaland	4	2	11	17	6,18%	27	40	82	149	5,42%
Møre og Romsdal	2	0	7	9	3,27%	10	21	41	72	2,62%
Nordland	1	6	4	11	4,00%	11	23	45	79	2,88%
Oppland	1	5	10	16	5,82%	6	18	49	73	2,66%
Oslo	3	6	14	23	8,36%	41	83	275	399	14,52%
Rogaland	2	5	11	18	6,55%	13	23	59	95	3,46%
Sogn og Fjordane	0	1	6	7	2,55%	3	11	25	39	1,42%
Telemark	1	4	6	11	4,00%	12	23	43	78	2,84%
Troms	1	7	10	18	6,55%	12	28	63	103	3,75%
Trøndelag	3	3	11	17	6,18%	19	49	105	173	6,30%
Vest-Agder	1	4	4	9	3,27%	13	20	52	85	3,09%
Vestfold	8	13	15	36	13,09%	83	173	460	716	26,06%
Østfold	1	8	12	21	7,64%	19	43	84	146	5,31%
Ukjent fylke	0	0	0	0	0,00%	1	0	1	2	0,07%
Utenfor Norge	0	1	0	1	0,36%	2	1	1	4	0,15%
SUM	38	87	150	275	100%	333	721	1 693	2 747	100%
Fordeling	13,82%	31,64%	54,55%	100 %	-	12,12%	26,25%	61,63%	100 %	-

Tabellen viser en oversikt over førstegangshenvendelser vedrørende utsatte menn (18 år og eldre) som Landsdekkende hjelpetelefon har mottatt i 2019, samt en totaloversikt for 2006* til 2019. Tabellen er inndelt etter alderstrinn og hvilket fylke den enkelte kommer fra.

* Siden 30. august 2006



I 2019 FIKK VI

275

FØRSTEGANGS-
HENVENDELSER
VEDRØRENDE
UTSATTE MENN

-2,14%

NEDGANG FRA 2018

I 2019 var 275 av totalt 1 045 førstegangshenvendelser (26,32%) vedrørende utsatte menn over 18 år. Av disse var den største delen (54,55%) over 36 år.

I perioden fra 30. august 2006 til og med 31. desember 2019 har vi mottatt 2 747 førstegangshenvendelser vedrørende utsatte kvinner. Dette utgjør 19,81% av det totale antallet førstegangshenvendelser.

Førstegangshenvendelser er henvendelser vedrørende utsatte hvor den aller første kontakten med Landsdekkende hjelpetelefon finner sted. Det er både utsatte som har tatt kontakt selv, og andre som har tatt kontakt på vegne av de utsatte.

FØRSTEGANGSHENVENDELSER FRA OVERGRIPERE

Geografisk oversikt fordelt på alderstrinn

	2019					2006* - 2019				
	18 - 25	26 - 35	36+	SUM	Fordeling	18 - 25	26 - 35	36+	SUM	Fordeling
Akerhus	0	0	0	0	0,00%	0	0	2	2	2,08%
Aust-Agder	0	0	0	0	0,00%	0	0	3	3	3,13%
Buskerud	0	1	0	1	11,11%	0	1	3	4	4,17%
Finnmark	0	0	0	0	0,00%	0	0	1	1	1,04%
Hedmark	0	0	1	1	11,11%	0	1	3	4	4,17%
Hordaland	0	0	1	1	11,11%	0	0	4	4	4,17%
Møre og Romsdal	0	0	0	0	0,00%	0	0	2	2	2,08%
Nordland	0	0	0	0	0,00%	0	0	1	1	1,04%
Oppland	0	0	0	0	0,00%	0	0	0	0	0,00%
Ostlo	0	0	0	0	0,00%	1	2	20	23	23,96%
Rogaland	0	0	0	0	0,00%	0	0	2	2	2,08%
Sogn og Fjordane	0	0	0	0	0,00%	0	0	0	0	0,00%
Telemark	0	0	0	0	0,00%	0	0	5	5	5,21%
Troms	0	0	0	0	0,00%	0	0	3	3	3,13%
Trøndelag	0	0	0	0	0,00%	0	0	3	3	3,13%
Vest-Agder	0	1	0	1	11,11%	0	1	0	1	1,04%
Vestfold	1	1	3	5	55,56%	4	4	25	33	34,38%
Østfold	0	0	0	0	0,00%	0	0	4	4	4,17%
Ukjent fylke	0	0	0	0	0,00%	0	0	1	1	1,04%
Utenfor Norge	0	0	0	0	0,00%	0	0	0	0	0,00%
SUM	1	3	5	9	100%	5	9	82	96	100%
Fordeling	11,11%	33,33%	55,56%	100 %	-	5,21%	9,38%	85,42%	100 %	-

Tabellen viser en oversikt over førstegangshenvendelser fra overgripere (18 år og eldre) som Landsdekkende hjelpetelefon har mottatt i 2019, samt en totaloversikt for 2006* til 2019. Tabellen er inndelt etter alderstrinn og hvilket fylke den enkelte kommer fra.

* Siden 30. august 2006



I 2019 FIKK VI

5

FØRSTEGANGS-
HENVENDELSER
FRA OVERGRIPERE

+150%
ØKNING FRA 2018

Overgripere har selv tatt kontakt med Landsdekkende hjelpetelefon.

I 2019 var det 5 førstegangshenvendelser vedrørende overgripere.

I perioden fra 30. august 2006 til og med 31. desember 2019 har vi mottatt 96 førstegangshenvendelser vedrørende overgripere.



DEL 8

OM OVERGREPENE

Innsikten om overgrepene er samlet inn i forbindelse med registrering av førstegangshenvendelser.

FAKTA OM OVERGRIPERNE

Relasjon, yrke, kjønn og alder

UTSATTES RELASJON TIL OVERGRIPER

	2019					2006* - 2019				
	Menn	Kvinner	Ukjent	SUM	Fordeling	Menn	Kvinner	Ukjent	SUM	Fordeling
Andre	4	0	0	4	0,38%	59	2	0	61	0,44%
Annen familie	80	14	0	94	9,00%	1 343	316	0	1 659	11,96%
Annen forelderfigur	53	1	0	54	5,17%	1 065	43	0	1 108	7,99%
Ansatt i skole/barnehage/SFO	7	0	0	7	0,67%	106	3	0	109	0,79%
Ansatt i trossamfunn	11	0	0	11	1,05%	73	3	0	76	0,55%
Barnevakt	0	1	0	1	0,10%	53	21	0	74	0,53%
Besteforelder	130	3	0	133	12,73%	1 675	35	0	1 710	12,33%
Forelder	276	49	0	325	31,10%	3 095	638	0	3 733	26,92%
Fritidsklubbarbeider	2	0	0	2	0,19%	27	0	0	27	0,19%
Idrettsinstruktør	20	0	0	20	1,91%	254	0	0	254	1,83%
Kjæreste/partner	29	1	0	30	2,87%	256	5	0	261	1,88%
Nabo	39	0	0	39	3,73%	798	23	0	821	5,92%
Støttekontakt	0	0	0	0	0,00%	27	2	0	29	0,21%
Søsken	151	7	0	158	15,12%	2 164	96	0	2 260	16,30%
Søskenbarn	84	8	0	92	8,80%	685	36	0	721	5,20%
Venn	48	4	0	52	4,98%	447	16	0	463	3,34%
Venn av familien	11	2	0	13	1,24%	346	47	0	393	2,83%
Ukjent	0	0	10	10	0,96%	0	0	109	109	0,79%
SUM	945	90	10	1 045	100%	12 473	1 286	109	13 868	100%
Fordeling	90,43%	8,61%	0,96%	100 %	-	89,94%	9,27%	0,79%	100 %	-

Tabellen viser hvilken person den utsatte har oppgitt som overgriper, og den viser kun én overgriper per utsatt – den overgriper som er nærmest tilknyttet barnet familiemessig. Tabellen gir derfor ikke et helt korrekt bilde, da en stor andel utsatte har blitt misbrukt av flere enn én person.

* Siden 30. august 2006

OVERGRIPERS YRKE

	2019		2006* - 2019	
	Antall	Fordeling	Antall	Fordeling
Ansatt i bank/finans	6	0,57%	93	0,67%
Ansatt i forsvaret	8	0,77%	39	0,28%
Ansatt i helsevesenet	133	12,73%	1 059	7,64%
Ansatt i presse/media	7	0,67%	37	0,27%
Ansatt i skole/barnehage/SFO	10	0,96%	323	2,33%
Ansatt i trossamfunn	11	1,05%	236	1,70%
Barnevernspedagog	0	0,00%	37	0,27%
Bonde	48	4,59%	410	2,96%
Ekspeditør	8	0,77%	326	2,35%
Forfatter	3	0,29%	29	0,21%
Fysioterapeut	9	0,86%	65	0,47%
Hjemmeværende	4	0,38%	391	2,82%
Håndverker/fabrikkarbeider	103	9,86%	1 300	9,37%
Idrettsinstruktør	20	1,91%	159	1,15%
Kontorarbeider	72	6,89%	1 486	10,72%
Lege	0	0,00%	33	0,24%
Offentlig administrasjon	17	1,63%	216	1,56%
Pensjonist	23	2,20%	526	3,79%
Plattformarbeider	16	1,53%	120	0,87%
Politi	0	0,00%	13	0,09%
Psykolog/psykiater	3	0,29%	12	0,09%
Restaurantmedarbeider	30	2,87%	248	1,79%
Selger	8	0,77%	144	1,04%
Sjmann	24	2,30%	204	1,47%
Sjåfør	68	6,51%	737	5,31%
Sosionom	4	0,38%	48	0,35%
Student/elev	372	35,60%	4 067	29,33%
Støttekontakt	1	0,10%	19	0,14%
Uføretrygdet	27	2,58%	176	1,27%
Ukjent	10	0,96%	1 315	9,48%
SUM	1 045	100%	13 868	100%

OVERGRIPERS KJØNN OG ALDER 2019

	Menn	Kvinner	Ukjent
0-17	233	7	0
18+	712	83	0
Ukjent	0	0	10
SUM	945	90	10
Ukjent	90,43%	8,61%	0,96%

Totalsum: 1 045

OVERGRIPERS KJØNN OG ALDER 2006* - 2019

	Menn	Kvinner	Ukjent
0-17	3 543	162	0
18+	8 941	1 113	0
Ukjent	0	0	109
SUM	12 484	1 275	109
Ukjent	90,02%	9,19%	0,79%

Totalsum: 13 868

FAKTA OM OVERGREPENE

Alder, varighet og senskader

	Antall	Fordeling
Angst	767	18,20%
Skamfølelse/skyldfølelse	642	15,23%
Depresjon	265	6,29%
Selvskading	336	7,97%
Mareritt/søvnproblemer	307	7,29%
Dårlig forhold til egen kropp	210	4,98%
Lav selvfølelse	262	6,22%
Konsentrasjonsvansker	171	4,06%
Tillitsproblemer	179	4,25%
Problemer i seksuallivet	184	4,37%
Dissosiasjon	194	4,60%
Sinne/utagering	159	3,77%
Suicidal	79	1,87%
Magesmerter	89	2,11%
Familie i oppløsning	83	1,97%
Blir misbrukt nå	85	2,02%
Rusmisbruk	92	2,18%
Isolasjon	46	1,09%
Blir ikke trodd	34	0,81%
Anorexia/bullemi	27	0,64%
Misbruker barn	3	0,07%
SUM	4 214	100%

SENSKADER (2019)

Tabellen til venstre viser hvilke senskader/problemer de utsatte sliter med i dag. Tabellen er en samletabell for 1 045 førstegangshenvendelser Landsdekkende hjelpetelefon mottok i 2019.

I undersøkelsen oppga hver enkelt 3–4 av de mest fremtredende senskadene de sliter med i dag.



18,20%
SLITER MED ANGST

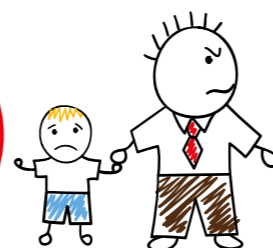


15,23%
SLITER MED SKAMFØLELSE/
SKYLDFØLELSE



6,29%
SLITER MED SELVSKADING

2,02%
SIER AT DE BLIR
MISBRUKT NÅ



ALDER VED FØRSTE OVERGREP

	2019		2006* – 2019	
	Antall	Fordeling	Antall	Fordeling
0 – 1 år	1	0,10%	5	0,04%
2 – 3 år	11	1,05%	116	0,84%
4 – 5 år	60	5,74%	1 208	8,71%
6 – 8 år	483	46,22%	7 288	52,55%
9 – 12 år	359	34,35%	4 178	30,13%
13 – 17 år	64	6,12%	711	5,13%
18 – 25 år	43	4,11%	190	1,37%
26 – 35 år	17	1,63%	64	0,46%
36+ år	7	0,67%	31	0,22%
Ukjent år	0	0,00%	77	0,56%
SUM	1 045	100%	13 868	100%

Tabellen viser hvor gamle de utsatte var de de opplevde sitt første overgrep. Totalt 77 personer (siden 30. august 2006) husker ikke hvor gamle de var da de ble utsatt for overgrep for første gang. Disse er oppført som ukjent.

VARIGHET OVERGREP

	2019		2006* – 2019	
	Antall	Fordeling	Antall	Fordeling
0 – 1 år	137	13,11%	985	7,10%
2 – 3 år	316	30,24%	2 361	17,02%
4 – 5 år	319	30,53%	3 386	24,42%
6 – 10 år	256	24,50%	6 224	44,88%
11 – 15 år	5	0,48%	543	3,92%
16 – 20 år	4	0,38%	36	0,26%
21 – 30 år	3	0,29%	16	0,12%
31 – 40 år	0	0,00%	2	0,01%
41 – 50 år	0	0,00%	2	0,01%
Ukjent år	5	0,48%	313	2,26%
SUM	1 045	100%	13 868	100%

Tabellen viser en oversikt over hvor lang tid overgrepene har foregått. Totalt 313 personer (siden 30. august 2006) husker ikke hvor lenge de har vært utsatt for overgrep. Disse er oppført som ukjent.

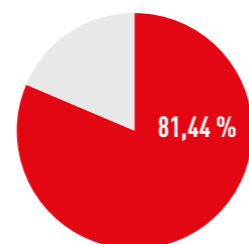
* Siden 30. august 2006



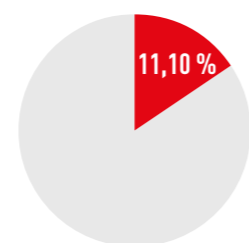
HENVISNINGER

Fra og til samarbeidsinstanser

	2019		2006* - 2019	
	Antall	Fordeling	Antall	Fordeling
Advokat	0	0,00%	105	0,76%
Annen familie	12	1,15%	434	3,13%
Barnevernet	5	0,48%	221	1,59%
Ektefelle/partner	9	0,86%	206	1,49%
Familievernkontor	0	0,00%	28	0,20%
Far	11	1,05%	157	1,13%
Fengsel	0	0,00%	11	0,08%
Fosterforeldre	1	0,10%	46	0,33%
Fritidsklubb	0	0,00%	16	0,12%
Helsesøster	2	0,19%	123	0,89%
Hjelpetelefon	1	0,10%	223	1,61%
Incestsenter/krisesenter	0	0,00%	156	1,12%
Institusjon/kollektiv	0	0,00%	49	0,35%
Lege	4	0,38%	435	3,14%
Mor	116	11,10%	2 861	20,63%
Nabo	2	0,19%	30	0,22%
NAV	0	0,00%	41	0,30%
Politiet	0	0,00%	122	0,88%
Psykisk helsevern	4	0,38%	673	4,85%
Rusomsorg	2	0,19%	47	0,34%
Skole/barnehage	6	0,57%	135	0,97%
Søsken	5	0,48%	121	0,87%
Tok kontakt selv	851	81,44%	7 309	52,70%
Trossamfunn	0	0,00%	47	0,34%
Venn/venninne	14	1,34%	272	1,96%
SUM	1 045	100%	13 868	100%



851
TOK KONTAKT
SELV



116
BLE HENVIST
AV MOR

◀ HENVISNING FRA

Tabellen til venstre viser hvordan de utsatte kom i kontakt med Landsdekkende hjelpetelefon i 2019, samt en totaloversikt for 2006* til 2019.

Tallene viser at de fleste tok kontakt selv (81,44%), og at flest ble henvist fra mor (11,10%) i 2019. At så mange selv tok kontakt med oss indikerer at Landsdekkende hjelpetelefon er et godt lavterskeltilbud som de utsatte våger å ta kontakt med på eget initiativ.

* Siden 30. august 2006



	2019		2006* - 2019	
	Antall	Fordeling	Antall	Fordeling
Advokat	3	0,29%	170	1,23%
Barnevernet	185	17,70%	2 020	14,57%
Familievernkontor	0	0,00%	37	0,27%
Helsesøster	4	0,38%	372	2,68%
Hjelpetelefon	0	0,00%	3	0,02%
Incestsenter/krisesenter	798	76,36%	8 921	64,33%
Institusjon/kollektiv	0	0,00%	3	0,02%
Lege	15	1,44%	606	4,37%
Mor	0	0,00%	224	1,62%
NAV	0	0,00%	24	0,17%
Politiet	37	3,54%	211	1,52%
Psykisk helsevern	2	0,19%	1 233	8,89%
Rusomsorg	1	0,10%	44	0,32%
SUM	1 045	100%	13 868	100%

◀ HENVISNING TIL

Tabellen til venstre viser hvilke samarbeidsinstanser Landsdekkende hjelpetelefon henviste de utsatte til videre i 2019, samt en totaloversikt for 2006* til 2019.

* Siden 30. august 2006

2017

2018

2019

20



DEL 9

FOKUSOMRÅDER 2016–2019

Kvalitet, samarbeid og kjennskap.

FOKUS PÅ KVALITET, SAMARBEID OG KJENNSKAP

I perioden 2016–2019 vil Landsdekkende hjelpetelefon ha fokus på følgende områder.

KVALITETSSIKRING AV DEN FAGLIGE VIRKSOMHETEN

Landsdekkende hjelpetelefon har, og vil i fremtiden ha, høyt fokus på gode kvalitetssikringsrutiner.

SAMARBEID MED SENTRENE MOT INCEST OG SEKSUELLE OVERGREP I NORGE

Daglig leder for Landsdekkende hjelpetelefon vil delta på faste ledermøter med de ulike sentrene mot incest og seksuelle overgrep i Norge. Møtene vil være i regi av FMSO og skal være en arena for samarbeid, samt deling av erfaring og kunnskap.

ØKE KJENNSKAPEN TIL LANDSDEKKENDE HJELPETELEFON

Vi ønsker å øke kjennskapen til Landsdekkende hjelpetelefon i hele landet. Det er utarbeidet en markedsplan for 2016–2019 med ulike markedsaktiviteter tilpasset målgruppene.

Se 9.2 for mer informasjon om markedsaktivitetene våre i 2019.

TILPASNING AV TELEFONTJENESTEN TIL BRUKERNES BEHOV

Vi vil i fremtiden ha større fokus på brukermedvirkning. Det er brukerne som er vår viktigste ressurs og som besitter den viktigste kunnskapen om hvordan telefontjenesten burde fungere og hva slags hjelp de har behov for.

Vi vil fremover annonsere, på Landsdekkende telefons hjemmeside, ulike tider brukerne kan ringe for å dele sine positive og negative erfaringer direkte med daglig leder.

KOMPETANSEHEVINGSPROGRAM FOR DE ANSATTE

Enkelte av våre ansatte er i gang med nyutdanning, og andre med videreutdanning.

Se 3.3 for detaljert oversikt.

Vi er også i gang med en prosess hvor ansatte som ikke har treårig høyskoleutdanning får en mulighet til å utdanne seg til barne- og ungdomsarbeider eller helsefagarbeider. De nærmeste årene er det også planlagt at flere av våre ansatte skal gjennomføre utdanning på ulike nivå innen barnevern, familierapi og overgrepssproblematikk.

Våre ansatte vil i tillegg øke sin faglige kompetanse gjennom deltakelse på ulike kurs.

SAMARBEID MED ALARMTELEFONEN FOR BARN OG UNGE

Vi vil fremover jobbe aktivt for et enda tettere samarbeid med Alarmtelefonen for barn og unge.

MARKEDSAKTIVITETER 2019

I 2019 har vi hatt fokus på følgende markedsaktiviteter for å øke kjennskapen til Landsdekkende hjelpetelefon.

- Kinoreklame via Media Direct Norge.
- Reklamefilm vist på TV 2 og TV3 i påsken og romjulen.
- Synlighet på TV2s interaktive hjemmeside.
- Lenker fra hjemmesidene til FMSO og de andre senterne mot incest og seksuelle overgrep i Norge.
- Brosjyrer som distribueres av Incestsenteret i Vestfold ifbm. deres barnehage- og skoleundervisningsopplegg i Vestfold. Alle våre brosjyrer har telefonnummeret til Landsdekkende telefon.





DEL 10

DRIFTSBUDSJETT OG FINANSIERING

Landsdekkende hjelpetelefonens budsjett er 100% finansiert av Barne-, likestillings- og inkluderingsdepartementet.



Barne-, ungdoms- og familiedirektoratet

FINANSIERING AV BUDSJETT

Landsdekkende hjelpetelefonens budsjett er 100% finansiert av Barne-, likestillings- og inkluderingsdepartementet (BLD).

Det er Barne-, ungdoms- og familiedirektoratet (Bufdir) som har ansvaret for oppfølging av Landsdekkende hjelpetelefon.

Barne-, likestillings- og inkluderingsdepartementet (BLD) har i 2019 bevilget driftsmidler pålydende kr 4 165 918,- til finansiering av Landsdekkende hjelpetelefon.

Landsdekkende hjelpetelefon har 4,74 årsverk. I tillegg bidrar Incestsenteret i Vestfold med 5,26 årsverk av sitt ordinære budsjett til driften av den døgnåpne hjelpetelefonen.

Landsdekkende hjelpetelefon og Incestsenteret i Vestfold skal gjøre gjentjenester. Dette betyr at ansatte ved Incestsenteret i Vestfold, ved siden av å ivareta beboere og besøkende, også betjener Landsdekkende hjelpetelefon. Ansatte ved Landsdekkende hjelpetelefon ivaretar også beboere og besøkende ved Incestsenteret i Vestfold, ved siden av å betjene telefonen.

DRIFTEN AV LANDSDEKKENDE HJELPETELEFON FORDELSES SLIK:



DEL 11

DRIFTSRESULTAT 2019

Driftsresultatet for 2019 viser et overskudd på kr 65 393,-.

DRIFTSRESULTAT

i henhold til godkjent driftsbudsjett for
Landsdekkende hjelpetelefon 2019

Driftsinntekter	Regnskap	Budsjett	Avvik
Offentlig tilskudd	4 165 918	4 165 000	918
Lønn til ansatte	2 485 569	2 500 312	-14 744
Feriepenger	311 652	300 037	11 614
Arbeidsgiveravgift	400 905	415 242	-14 336
Yrkesskadeforsikring	23 036	58 920	-35 884
Kurs-Opplæring-Utvikling-Møter-Reise-Opp	42 084	42 219	-134
Pensjonsforsikring for ansatte	324 397	323 608	790
Veiledningshonorar	4 965	26 387	-21 422
Annen personalkostnad	8 859	10 555	-1 696
Lønnskostnad	3 601 467	3 677 279	-75 812
Inventar-Maskiner-Utstyr-Data	57 666	60 299	-2 633
Driftskostnader (kontorrekv./porto etc)	4 750	10 555	-5 805
Revisjon/Regnskap/Tripletex	58 751	74 873	-16 123
Telefon og internet	112 300	94 992	17 308
Bilgodtgjørelse oppgavepliktig	21 725	42 219	-20 494
Reisekostnad, ikke oppgavepliktig	0	0	0
Hjemmeside-reklame-kino-infomateriell/år	243 866	204 782	39 083
Sum annen driftskostnad	499 057	487 721	11 336
Driftskostnader totalt	4 100 525	4 165 000	-64 475
Driftsoverskudd	65 393		

Underforbruk av budsjetterte midler til lønnskostnader kommer av at sykefravær ikke er fullt dekket inn ved vikarer.

Vårt mål er å avdekke overgrep hos barn og unge, og å bedre livskvaliteten til seksuelt misbrukte personer i alle aldre og deres pårørende.

**LANDSDEKKENDE HJELPETELEFON
FOR INCESTUTSATTE OG SEKSUELT MISBRUKTE**

Incestsenteret i Vestfold · Glitneveien 22 · 3151 Tolvsrød
Døgnåpen telefon 800 57 000 · www.incest8005700.no