

Dato: 21.02.2024

Oppdragsgiver: Saltdal kommune

Konsekvensutredning
Tema kulturmiljø

Helse- og omsorgsboliger

Vensmoen



Vensmoen tuberkolosesanatorium (Kilde: Henning Larsen)

Oppdragsnr.: 378020499
Oppdragsnavn: Reguleringsplan helse og omsorgsboliger Vensmoen

Revisjonsoversikt

Revisjon	Dato	Revisjonen gjelder	Utarbeidet av	Kontrollert av	Godkjent av
00	Feb. 2024		HBRG	ANGO	MNRB



Innhold

1.	Sammendrag	4
2.	Innledning	4
2.1	Bakgrunn og formål med konsekvensutredningen.....	4
2.2	Beliggenhet, størrelse og avgrensning av planområdet.....	5
2.3	Forhold til gjeldende planer	5
3.	Metode	7
3.1	Definisjoner og begrepsforklaring.....	7
3.2	Vurdering av verdi	8
3.3	Vurdering av påvirkning	11
3.4	Vurdering av konsekvens	15
4.	Konsekvensutredning	18
4.1	Kunnskapsgrunnlag og utredningskrav.....	18
4.2	Alternativer som skal utredes.....	18
4.3	Steg 1- Inndeling i delområder og definisjon av influensområde.....	20
4.3.1	Områdebeskrivelse.....	20
4.4	Vurdering av verdi	23
4.4.1	Avgrensning av utredningsområdet og influensområdet.....	23
4.4.2	Delområde 1 – Parken sør for hovedbygningen	25
4.4.3	Delområde 2- Tuberkulosesanatoriets og park i nord.....	29
4.4.4	Delområde 3- HPVU bebyggelsen	32
4.5	Vurdering av påvirkning	33
4.5.1	Delområde 1-Parken.....	33
4.5.2	Delområde 2-Tuberkulose sanatoriet hovedbygning samt park i nord.....	36
4.5.3	Delområde 3 – HPVU-tiden og ytre del av parken	38
4.6	Vurdering av konsekvens	41
4.6.1	Delområde 1.....	41
4.6.2	Delområde 2.....	41
4.6.3	Delområde 3.....	42
4.7	Samlet konsekvensgrad.....	42
4.8	Forslag til avbøtende tiltak.....	43
5	Referanser/kilder	44

1. Sammendrag

Planområdet ligger i et etablert kulturmiljø der deler av kulturmiljøet all var nedbygd på 1970-tallet. Influensområdet er delt i 3 delområder som inkluderer planområdet for å differensiere mellom det som i stor grad fortsatt er opprinnelig og det som i senere tid har vært nedbygd. Det er allikevel et samlet kulturmiljø det her er snakk om.

Alternativ 1 fremstår som det alternativet som gir minst konsekvenser for kulturmiljøet av de to vurderte alternativene. Tiltakene i alternativ 1 medføre betydelig mindre tap/arealbeslag i parken. Siktakser fra Sanatoriet opprettholdes og helheten i anlegget fra 1916 er i større grad hensyntatt enn i alternativ 2.

Vurdering av tiltakets påvirkning i anleggs- og utbyggingsfasen har ikke latt seg utføre da forelagt materiale ikke gir tilstrekkelige opplysninger om disse fasene og grad av forringelse er dermed vanskelig å bedømme og bør derfor vurderes på nytt når planarbeidet har kommet lenger.

2. Innledning

2.1 Bakgrunn og formål med konsekvensutredningen

Saltdal kommune har i samråd med Nordland fylkeskommune avklart utredningsplikt etter KU-forskriften § 10 og det er besluttet at det skal utarbeidelses konsekvensutredning for tema kulturmiljø. Dette er begrunnet i at deler av tiltaket er i strid med gjeldende detaljregulering som er regulert til område bevaring, friluftsliv samt at tiltaket ikke tidligere er konsekvensutredet. Vensmoen består av flere bevaringsverdige bygninger.

Reguleringsplanen er igangsatt da valgt areal for bygging av nye omsorgsboliger er regulert til park/friluftsområde. Det er gjennomført en mulighetsstudie som beslutningsgrunnlag for plassering og innhold i fremtidige omsorgsboliger i Saltdal.

Forprosjektet tok for seg to alternativ.

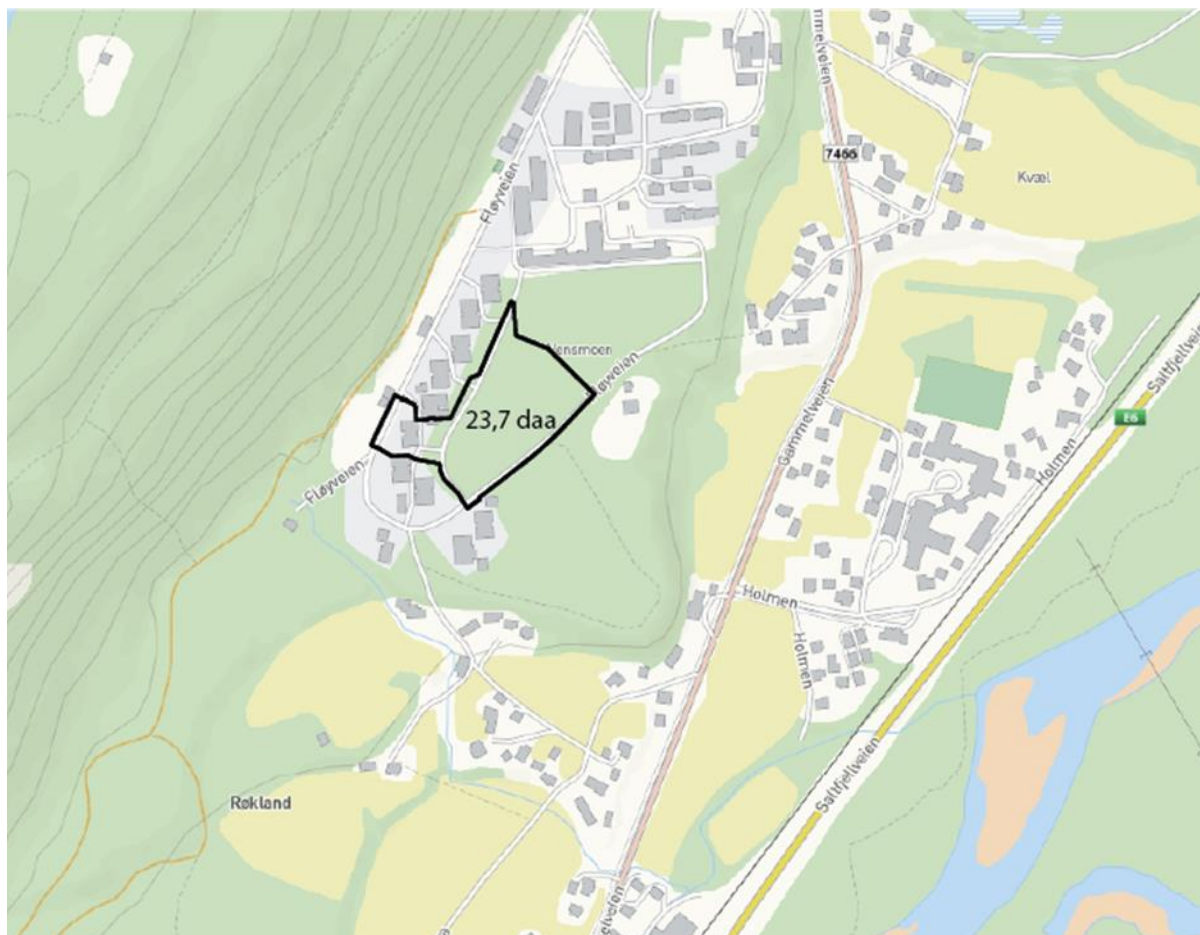
- Alternativ 1: utbygging av 24 omsorgsboliger i to bygg i Fløyveien på Vensmoen, med plassering sør i planområdet, innenfor offentlig formål og byggegrense i gjeldende plan
- Alternativ 2: at det bygges 24 omsorgsboliger i to bygg i Fløyveien på Vensmoen, med plassering lenger nord i planområdet, innenfor offentlig formål og delvis innenfor område regulert til bevaring – friområde.

I KU utredningen vurderes alternativene opp mot 0-alternativet.

2.2 Beliggenhet, størrelse og avgrensning av planområdet

Planområdet ligger på Røkland i Saldal kommune ca. 14 km fra Rognan og er på 23,7 daa.

I nord grenser planen mot parkanlegget for Vensmoen Sanatorie, mot øst går grensen langs turvegen Fløyveien. I sør grenser planområdet mot parkanlegget, Knekthågen samt mot eksisterende omsorgsboliger fra HPVU-tiden. Mot vest inkluderer plangrensen en av HPVU-boligene, Fløyvegen nr.22 samt del av Fløyvegen vest for denne.



Figur 2-1. Planområdet er vist med sort linje. (Kilde: Planbeskrivelsen)

2.3 Forhold til gjeldende planer

Regionale planer

Det er ingen kjente planer på regionalt nivå som inkluderer Vensmoen.

Vensmoen (1840_1996002)

I gjeldende reguleringsplan for Vensmoen (vedtatt 19.12.1996) går skille mellom offentlig formål og friområde i en rett linje gjennom dagens park.



Figur 2-2. Gjeldende reguleringsplan med innlagt varslet plangrense vist med stiptet linje. Grønt område med skravur er det friområdet regulert til bevaring. (Kilde: Planbeskrivelsen samt Nordkart)

Bestemmelsen knyttet til bevaring friområde i gjeldende plan er som følger: «Områdene kan gis en parkmessig behandling, men hovedtrekkene i dagens vegetasjon og landskap skal bevares».

Bestemmelse knyttet til offentlig formål i gjeldende plan er som følger: «Bebyggelse skal oppføres i maks. 2. etg. Utnyttelsesgrad, definert som tillatt bebygd areal (BYA), skal ikke overstige 60 % av regulert areal for hvert område».

Kulturminneplan for Saltdal kommune, temaplan 2020-2029

Vensmoen er listet som et prioritert kulturmiljø i temaplanen *Kulturminneplan for Saltdal kommune*. Nedenfor vises de overgripende verdiene for Vensmoen:

Overgripende kulturminneverdier på Vensmoen

Kulturminneverdi	Svært høy	Høy verdi	Middels verdi	Lav eller ingen verdi
Representativitet og sjeldenhet	X			
Alder og autenticitet – kunnskapsverdi	X			
Kulturhistorisk verdi	X			
Opplevelsesverdi – bevaringstilstand		X		
Identitet og/eller symbolverdi	X			
Kunstnerisk eller arkitektonisk utførelse	X			

Figur 2-3. Utklipp av verdigraderingen av Vensmoen hentet fra Temaplan for kulturminner s.20. (Kilde: Saltdal kommune)

3. Metode

Konsekvensutredningen følger KU-forskriften, og baserer seg metodisk på utredning beskrevet i Miljødirektoratets veileder for konsekvensutredninger, M-1941. Tre begreper står sentralt i utredningen; verdi, påvirkning og konsekvens. Utredningen er basert på en trinnvis fremgangsmåte. For en grundig metodegjennomgang vises det til veileder M-1941. En forkortet versjon av de viktigste trinnene i metoden er gjengitt under.

Avgrensning av fagområde kulturmiljø i M-1941:

«Kulturminner er alle spor etter menneskelig virksomhet i vårt fysiske miljø. Dette inkluderer lokalteter det knytter seg historiske hendelser, tro eller tradisjon til. Med kulturmiljøer menes områder hvor kulturminner inngår som del av en større helhet eller sammenheng.

Kulturminner og kulturmiljøer med deres egenart og variasjon skal vernes både som del av vår kulturarv og identitet, og som ledd i en helhetlig miljø- og ressursforvaltning.

Det er et nasjonalt ansvar å ivareta disse ressursene som vitenskapelig kildemateriale og som varig grunnlag for nålevende og framtidige generasjoners opplevelse, selvforståelse, trivsel og virksomhet.

Fagområdet kulturmiljø grenser mot landskap og friluftsliv, men er også koblet mot fagområdet klimaendringer. Det forklares med at klimaendringer påvirker miljøverdiene. Kulturmiljøer omfattes av begrepet miljøverdier.

3.1 Definisjoner og begrepsforklaring

I henhold til KU-forskriften skal utredningen omfatte en vurdering av vesentlige virkninger for blant annet kulturminner og kulturmiljø jf. § 21.

Begrepet Kulturmiljø har siden ny Stortingsmelding, nr.16 (2019-2020, vedtatt 15.06.2020) *Nye mål i kulturmiljøpolitikken-engasjement, bærekraft og mangfold*, ble blitt innført som et samlebegrep, men erstatter ikke kulturminner, kulturarv og kulturlandskap. De nye målene som erstatter tidligere mål, er som følger:

- Alle skal ha mulighet til å engasjere seg og ta ansvar for kulturmiljø
- Kulturmiljø skal bidra til bærekraftig utvikling gjennom helhetlig samfunnsplanlegging
- Et mangfold av kulturmiljø skal tas vare på som grunnlag for kunnskap, opplevelse og bruk

I Miljødirektoratets veileder M-1941 gjelder følgende definisjon av tema kulturmiljø.

- **Kulturmiljø:** områder hvor kulturminner inngår som del av en større helhet eller sammenheng.
- **Kulturminne:** spor etter menneskelig virksomhet i vår fysiske miljø, herunder lokalteter det knytter seg historiske hendelser, tro eller tradisjon til.
- **Kulturarv:** samlebetegnelse for materiell og immateriell kulturarv. Immateriell kulturarv omfatter praksis, framstilling, uttrykk, kunnskap og ferdigheter.

- **Landskap:** et område, slik folk oppfatter det, hvis særpreg er et resultat av påvirkningen fra og samspillet mellom naturlige og/eller menneskelige faktorer.

Kulturminneforvaltningen i Norge er opptatt av enkeltkulturminner, men også av sammenhenger og større helheter. De fleste kulturminner er knyttet sammen med andre kulturminner og med landskapet. Ofte er kulturminnene bevisst plassert i landskapet ved bestemte ressurser som vann eller dyrkbar jord. De kan også være plassert ved viktige landskapstrekk som høyder og utsiktspunkter.

3.2 Vurdering av verdi

Verdien av kulturminnene vurderes utfra en verditabell der x-aksen følger en fargeskala som strekker fra uten betydelig til svært stor verdi. Tabellens y-akse inneholder en beskrivelse av ulike kategorier slik som for eksempel kulturminnene eller -miljøets betydning for byggeskikk, formidlingsevne osv. Det er kun verdikategorier som er relevante for planområdet som blir benyttet i vurderingen. (se tabell 3-1 Verditabellen s. 9 - 11).

Tabell: 3-1 Verditabellen. (Kilde: Miljødirektoratets veileder M-1941. Hentet 23.01.2023)

Verdikategori	Uten betydning for KU	Noe verdi	Middels verdi	Stor verdi	Svært stor verdi
Kulturminnet/ kulturmiljøet har betydning som kilde til historien for perioder eller tema der det fins få eller ingen skriftlige kilder	Kulturminnet/ kulturmiljøet har svært begrenset betydning som kilde til historien for perioder eller tema der det fins få eller ingen skriftlige kilder. Andre kulturmiljøer vil kunne gi mer kunnskap om samme periode/tema.	Kulturminnet/ kulturmiljøet har begrenset betydning som kilde til historien for perioder eller tema der det fins få eller ingen skriftlige kilder, både i seg selv og sammenlignet med andre kulturmiljøer.	Kulturminnet/ kulturmiljøet har betydning som kilde til historien for perioder eller tema der det fins få eller ingen skriftlige kilder, både i seg selv og sammenlignet med andre kulturmiljøer.	Kulturminnet/ kulturmiljøet har stor betydning som kilde til historien for perioder eller tema der det fins få eller ingen skriftlige kilder, både i seg selv og sammenlignet med andre kulturmiljøer. Kulturminnet/ kulturmiljøet vil kunne bidra med unik kunnskap om perioder eller tema som er dårlig dekket av skriftlige kilder.	Kulturminnet/ kulturmiljøet har svært stor betydning som kilde til historien for perioder eller tema der det fins få eller ingen skriftlige kilder, både i seg selv og sammenlignet med andre kulturmiljøer. Kulturminnet/ kulturmiljøet vil kunne bidra med omfattende og unik kunnskap om perioder eller tema som er dårlig dekket av skriftlige kilder.
Kulturminnet/ kulturmiljøet er knyttet til tro eller tradisjoner	Kulturminnet/ kulturmiljøet er i svært liten grad knyttet til tro eller tradisjoner.	Kulturminnet/ kulturmiljøet er i noen grad knyttet til tro eller tradisjoner.	Kulturminnet/ kulturmiljøet er knyttet til tro eller tradisjoner.	Kulturminnet/ kulturmiljøet er i stor grad knyttet til viktig tro eller tradisjoner.	Kulturminnet/ kulturmiljøet er i svært stor grad og eller tradisjoner.
Kulturminnet/ kulturmiljøet er av betydning for en eller flere etniske grupper (den samiske urbefolkningen,	Kulturminnet/ kulturmiljøet inneholder få elementer, som også er av begrenset betydning for en eller flere etniske grupper.	Kulturminnet/ kulturmiljøet inneholder noen elementer som er av noe betydning for en eller flere etniske grupper.	Kulturminnet/ kulturmiljøet inneholder flere elementer som er karakteristiske og av betydning for en eller flere	Kulturminnet/ kulturmiljøet er helhetlig, karakteristisk, og av stor betydning for en eller flere etniske grupper.	Kulturminnet/ kulturmiljøet er helhetlig, godt bevart, karakteristisk, og av særlig stor betydning for en eller flere etniske grupper.

nasjonale minoriteter eller andre etniske grupper)			etniske grupper.		
Kulturminnet/ kulturmiljøet er knyttet til en sosial gruppe eller viser en sosial sammenheng med betydning for historien	Kulturminnet/ kulturmiljøet er i svært liten grad knyttet til en sosial gruppe eller viser en sosial sammenheng med betydning for historien.	Kulturminnet/ kulturmiljøet er til en viss grad knyttet til en sosial gruppe eller viser en sosial sammenheng med noe betydning for historien.	Kulturminnet/ kulturmiljøet er knyttet til en sosial gruppe eller viser en sosial sammenheng med betydning for historien.	Kulturminnet/ kulturmiljøet er klart knyttet til en sosial gruppe eller viser en sosial sammenheng med stor betydning for historien.	Kulturminnet/ kulturmiljøet er klart knyttet til en sosial gruppe eller viser en sosial sammenheng med særlig stor betydning for historien på en lett lesbar måte.
Kulturminnet/ kulturmiljøet representerer en eller flere faser eller virksomheter med betydning for historien/ utviklingen	Kulturminnet/ kulturmiljøet representerer i svært liten grad en eller flere faser eller virksomheter med betydning for historien/ utviklingen.	Kulturminnet/ kulturmiljøet representerer til en viss grad en eller flere faser eller virksomheter med betydning for historien/ utviklingen.	Kulturminnet/ kulturmiljøet representerer en eller flere faser eller virksomheter med betydning for historien/ utviklingen.	Kulturminnet/ kulturmiljøet representerer i stor grad en eller flere faser eller virksomheter med særlig betydning for historien/ utviklingen.	Kulturminnet/ kulturmiljøet representerer i svært stor grad og på en tydelig måte en eller flere faser eller virksomheter med særlig betydning for historien/ utviklingen.
Kulturminnet/ kulturmiljøet inneholder og preges av verdifull byggeskikk eller arkitektur eller inneholder kulturminner med kunstnerisk verdi	Kulturminnet/ kulturmiljøet inneholder i svært liten grad verdifull byggeskikk eller arkitektur eller inneholder kulturminner med kunstnerisk verdi.	Kulturminnet/ kulturmiljøet inneholder og preges av byggeskikk eller arkitektur eller inneholder kulturminner med kunstnerisk verdi av begrenset betydning.	Kulturminnet/ kulturmiljøet inneholder og preges av verdifull byggeskikk eller arkitektur eller inneholder kulturminner med kunstnerisk verdi.	Kulturminnet/ kulturmiljøet er helhetlig, og preges i stor grad av særlig verdifull byggeskikk eller arkitektur eller inneholder kulturminner med stor kunstnerisk verdi.	Kulturminnet/ kulturmiljøet er helhetlig og velbevart, og preges i svært stor grad av særlig verdifull byggeskikk eller arkitektur eller inneholder kulturminner med særlig stor kunstnerisk verdi.
Kulturminnene/ kulturmiljøet har en klar,	Kulturminnet/ kulturmiljøet har ingen intern kulturhistorisk	Kulturminnet/ kulturmiljøet har til en viss grad en intern	Kulturminnet/ kulturmiljøet har en klar, intern kultur-	Kulturminnet/ kulturmiljøet har i stor grad en klar, intern	Kulturminnet/ kulturmiljøet har i svært stor grad en klar, intern

intern kultur-historisk sammenheng, en klar byform eller bystruktur av historisk betydning og/eller viser en klar sammenheng mellom natur/kultur	sammenheng eller sammenheng mellom natur/kultur.	kulturhistorisk sammenheng og/eller viser til en viss grad sammenheng mellom natur/kultur.	historisk sammenheng og/eller viser en klar sammenheng mellom natur/kultur.	kulturhistorisk sammenheng og/eller viser i stor grad en klar sammenheng mellom natur/kultur.	kulturhistorisk sammenheng som er lesbar og godt bevart, og/eller viser i svært stor grad en klar sammenheng mellom natur/kultur.
Kulturminnet/ kulturmiljøet har en bruk som er forenlig med kulturminne-interessene, eller betydning som ressurs for utvikling og verdiskaping, eller formidling	Kulturminnet/ kulturmiljøet har i svært liten grad en bruk som er forenlig med kulturminne-interessene, eller betydning som ressurs for utvikling og verdiskaping, eller formidling.	Kulturminnet/ kulturmiljøet har i en viss grad en bruk som er forenlig med kulturminne-interessene, eller betydning som ressurs for utvikling og verdiskaping, eller formidling.	Kulturminnet/ kulturmiljøet har en bruk som er forenlig med kulturminne-interessene, eller betydning som ressurs for utvikling og verdiskaping, eller formidling.	Kulturminnet/ kulturmiljøet har i stor grad en bruk som er forenlig med kulturminne-interessene, eller betydning som ressurs for utvikling og verdiskaping, eller formidling.	Kulturminnet/ kulturmiljøet har i svært stor grad en bruk som er forenlig med kulturminne-interessene, eller betydning som ressurs for utvikling og verdiskaping, eller formidling.

3.3 Vurdering av påvirkning

Med vurdering av påvirkning menes hvordan og i hvilken grad interesser i influensområdet vil bli påvirket av tiltaket. Vurdering av påvirkning relateres til når anlegget er bygget. Inngrep som utføres i anleggsperioden, inngår kun i vurderingen av påvirkning dersom de gir varige endringer.

Påvirkning vurderes i forhold til referansesituasjonen, som er dagens situasjon inkludert forventet endring i analyseperioden (inkludert vedtatte planer).

Vurderingene av påvirkning angis på en skala fra sterkt forringet til forbedret. Ingen endring utgjør nullpunktet på skalaen. Ubetydelig endring representerer påvirkning nær null. Skalaen på negativ side (forringelse), er mer finmasket enn skalaen på positiv side (forbedringer), fordi viktige forskjeller i påvirkning på miljøverdier krever høy presisjon i beskrivelse av skaden. Positive påvirkninger vil i stor grad avhenge av detaljutforming og er mer prisgitt usikre forutsetninger. Skalaen er glidende og pilen flyttes oppover eller nedover for å nansere vurderingen av påvirkning. Linjalen er sammenfallende med y-aksen i konsekvensviften.

For å vurdere hvordan en plan eller et tiltak påvirker et delområde, er det viktig med god kunnskap om planen eller tiltaket. For tiltak gjelder også kunnskap om anleggsperioden, og hvilke skadereduserende tiltak som inngår. Utreder skal vurdere om planen eller tiltaket vil virke positivt eller negativt på et delområde. Påvirkning skal vurderes i forhold til situasjonen i 0-alternativet.

Avbøtende tiltak skal inkluderes i vurderingen av påvirkningsgrad dersom de er forutsatt gjennomført.

Tabell: 3-2 Skala for vurdering av påvirkning. (Kilde: Miljødirektoratets veileder M-1941. Hentet 23.01.2024)

Planen eller tiltakets påvirkning	Forbedret	Ubetydelig endring	Noe forringet	Forringet	Sterkt forringet
Direkte inngrep/areal beslag	<p>Bedrer tilstanden vesentlig ved at eksisterende negative inngrep tilbakeføres.</p> <p>Bidrar til at det blir mulig å restaurere kulturmiljøet eller kulturminner.</p>	Ingen direkte inngrep/arealbeslag.	Berører en mindre viktig del av kulturmiljøet med direkte inngrep/arealbeslag, tap av mindre viktige enkeltkulturminner.	<p>Deler av kulturmiljøet går tapt gjennom direkte inngrep/-arealbeslag.</p> <p>Viktige enkeltkulturminner går tapt. Videre bruk av kulturmiljøet vanskelig gjøres.</p>	<p>Ødelegger hele eller største delen av kulturmiljøet gjennom direkte inngrep/arealbeslag.</p> <p>Ødelegger den mest verdifulle delen av miljøet.</p> <p>Ødelegger videre bruk av kulturmiljøet.</p> <p>Svært viktige enkeltkulturminner går tapt.</p>
Nærvirkninger (fysiske og visuelle)	<p>Bedrer den visuelle kontakten innad i kulturmiljøet.</p> <p>Fjerner barrierer.</p> <p>Bedrer innsyn/utsyn fra nærområdet til/fra kulturmiljøet.</p> <p>Bidrar til reduksjon i støy og/eller støv.</p>	Ingen eller ubetydelig visuell nærvirkning eller andre nærvirkninger.	<p>Endrer i noen grad den visuelle kontakten mellom viktige kulturminner innad i kulturmiljøet, bryter i noen grad opp kulturmiljøet.</p> <p>Innsynet til kulturmiljøet reduseres noe fra viktige standpunkter. Kulturmiljøet vil i noen grad</p>	<p>Endrer den visuelle kontakten mellom viktige kulturminner innad i kulturmiljøet, bryter opp kulturmiljøet og skaper barrierer.</p> <p>Innsynet til kulturmiljøet reduseres vesentlig fra viktige standpunkter.</p>	<p>Blokkerer eller endrer sterkt den visuelle kontakten mellom viktige kulturminner innad i kulturmiljøet, bryter i stor grad opp kulturmiljøet og skaper barrierer.</p> <p>Innsynet til kulturmiljøet blokkeres fra viktige standpunkter.</p>

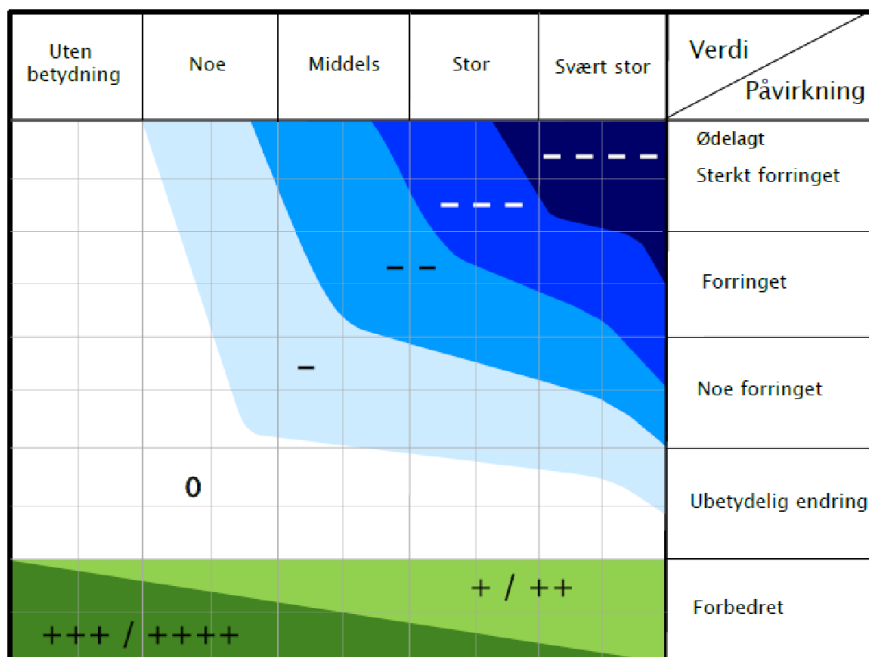
	Reduserer faren for flom, fukt i kulturmiljøet eller erosjon.		påvirkes av støy og/eller støv. Bidrar til noe redusert naturlig drenering som vil påvirke kulturmiljøet negativt ved nedbør. Bidrar til noe fuktigere forhold og seinere opptørking innenfor kulturmiljøet. Bidrar til noe økt eller endret erosjon som vil påvirke kulturmiljøet negativt. Klimaendringene vil kunne forsterke disse forholdene.	Kulturmiljøet vil påvirkes av støy og/eller støv. Bidrar til redusert naturlig drenering som vil påvirke kulturmiljøet negativt ved nedbør. Bidrar til fuktigere forhold og seinere opptørking innenfor kulturmiljøet. Bidrar til økt eller endret erosjon som vil gi fare for skade eller påvirke kulturmiljøet negativt. Klimaendringene vil kunne forsterke disse forholdene.	Kulturmiljøet vil i stor grad påvirkes av støy og/eller støv. Bidrar til svært redusert naturlig drenering som vil påvirke kulturmiljøet sterkt negativt ved nedbør. Bidrar til svært mye fuktigere forhold og seinere opptørking innenfor kulturmiljøet. Bidrar til svært økt eller endret erosjon som vil skade eller påvirke kulturmiljøet sterkt negativt. Klimaendringene vil kunne forsterke disse forholdene.
Visuell fjernvirkning	Utsynet fra kulturmiljøet bedres/gjenopprettes fra kulturhistorisk viktige utsynspunkter i kulturmiljøet. Innsynet til kulturmiljøet	Ingen eller ubetydelig visuell fjernvirkning.	Utsynet fra kulturmiljøet blir noe endret fra kulturhistorisk viktige utsynspunkter i kulturmiljøet. Innsynet til kulturmiljøet vanskeliggjøres i noen grad.	Utsynet fra kulturmiljøet blir sterkt endret fra kulturhistorisk viktige utsynspunkter i kulturmiljøet. Innsynet til kulturmiljøet vanskeliggjøres .	Utsynet fra kulturmiljøet blir blokkert eller sterkt endret fra kulturhistorisk viktige utsynspunkter i kulturmiljøet. Innsynet til kulturmiljøet blokkeres.

	bedres/gjenopprettet. Enkeltkulturminner som er laget for å være svært synlige får bedret utsyn/innsyn. Kulturhistorisk viktige sammenhenger styrkes.		Enkeltkulturminner som er laget for å være svært synlige får noe redusert eller endret utsyn/innsyn. Kulturhistorisk viktige sammenhenger svekkes i noen grad.	Enkeltkulturminner som er laget for å være svært synlige får sterkt endret eller redusert utsyn/innsyn. Kulturhistorisk viktige sammenhenger svekkes.	Enkeltkulturminner som er laget for å være svært synlige mister, eller får sterkt endret utsyn/innsyn. Kulturhistorisk viktige sammenhenger svekkes vesentlig.
Tiltakets utforming	Tiltaket framstår som en særlig god konstruktiv helhet, har god volumoppbygging, og særlig god sammenheng med omgivelsene.	Tiltaket framstår som en konstruktiv helhet med god volumoppbygging og god sammenheng med omgivelsene.	Tiltaket framstår i noen grad som en konstruktiv helhet, har noe dominerende volumoppbygging og noe dårlig sammenheng med omgivelsene.	Tiltaket framstår i liten grad som en konstruktiv helhet, har dominerende volumoppbygging og dårlig sammenheng med omgivelsene.	Tiltaket framstår helt uten konstruktiv helhet, har svært dominerende volumoppbygging og svært dårlig sammenheng med omgivelsene.



Figur 3-1. Linjal til vurdering av påvirkning, tilsvarer y-aksen på konsekvensviften.

Tabell 3-3 Konsekvensviften viser hvor alvorlig konsekvensene av planen eller tiltaket forventes å bli. (Kilde: Miljødirektoratets veileder M-194).



3.4 Vurdering av konsekvens

Konsekvensgrad utledes fra sammenstilling av verdi og påvirkning i konsekvensviften der antall minus tegn, null eller antall pluss tegn angir grad av konsekvens. Konsekvensgraden angis på en skala med syv verdier fra svært alvorlig miljøskade til svært stor miljøforbedring.

Tabell 3-4. Konsekvensgrad (Kilde: Miljøverndepartementets veileder M-1941)

Skala	Forklaring	RGB-fargekode
Svært alvorlig konsekvens ----	Den mest alvorlige konsekvensen som kan oppnås for delområdet. Brukes kun for delområder med stor eller svært stor verdi.	0, 32, 96
Alvorlig konsekvens ---	Alvorlig konsekvens for delområdet.	0, 112, 192
Middels konsekvens --	Middels konsekvens for delområdet.	0, 176, 240
Noe konsekvens -	Noe konsekvens for delområdet.	212, 255, 254
Ubetydelig konsekvens 0	Ingen eller ubetydelig konsekvens for delområdet.	251, 255, 255
Noe/betydelig positiv konsekvens + / ++	Forbedring (+) eller betydelig forbedring (++)	146, 208, 80
Stor/svært stor positiv konsekvens +++ / +++++	Stor forbedring (+++) eller svært stor forbedring (++++). Brukes i hovedsak der områder med ubetydelig eller noe verdi får en svært stor verdiøkning som følge av tiltaket.	0, 176, 80

I vurdering av konsekvensgrad blir verdiene sammenstilt med tiltakets påvirkning. Konsekvensen er de fordeler og ulemper tiltaket medfører i forhold til referansesituasjonen. Tiltakets konsekvens vurdert opp mot referansesituasjonen er en vurdering gjort før eventuelle avbøtende tiltak.

Konsekvensgraden illustreres i en konsekvensvifte. Dette skal gjøres for hvert alternativ som konsekvensutredes. Skalaen for konsekvens går fra 4 minus til 4 pluss.

Konsekvensen av et alternativ baserer seg på en sammenstilling av alle konsekvensgradene fra de ulike delområdene kalt samlet konsekvensgrad. Sammenstillingen er en vurdering av hvilken konsekvensgrad som er best representativ for hvert alternativ og fremstilles i tabell vist nedenfor.

Konsekvensgrad	Kriterier for samlet vurdering
Kritisk negativ konsekvens	Tiltaket medfører kritisk skade på kulturmiljøet innenfor influensområdet. Brukes kun for områder med registreringskategorier som er gitt stor eller svært stor verdi. <ul style="list-style-type: none"> Overvekt av delområder med konsekvensgrad svært alvorlig konsekvens (4 minus)
Svært stor negativ konsekvens	Tiltaket medfører forringelse eller ødeleggelse av nasjonalt viktig kulturmiljø. Brukes kun for områder med registreringskategorier som er gitt stor eller svært stor verdi. <ul style="list-style-type: none"> Overvekt av delområder med konsekvensgrad alvorlig konsekvens (3 minus). Flere delområder har konsekvensgrad svært alvorlig (4 minus)
Stor negativ konsekvens	Tiltaket medfører stor konsekvens for kulturmiljøet innenfor influensområdet. <ul style="list-style-type: none"> Overvekt av delområder med konsekvensgrad middels (2 minus) Flere delområder med konsekvensgrad alvorlig (3 minus) Ett delområde kan ha konsekvensgrad svært alvorlig
Middels negativ konsekvens	Tiltaket medfører middels konsekvens for kulturmiljøet innenfor influensområdet <ul style="list-style-type: none"> Overvekt av delområder har konsekvensgrad noe konsekvens (1 minus). Flere delområder har konsekvensgrad middels (2 minus) Ett delområde kan ha konsekvensgrad alvorlig (3 minus) Ingen delområder er gitt svært alvorlig konsekvensgrad.
Noe negativ konsekvens	Tiltaket medfører noe konsekvens for kulturmiljøet innenfor influensområdet. Lite konflikt med kulturmiljø innenfor influensområdet. <ul style="list-style-type: none"> Delområder har lave konsekvensgrader Overvekt av konsekvensgrad noe konsekvens (1 minus) og ubetydelig konsekvens (0). Maks ett delområde kan ha konsekvensgrad middels (2 minus) Ingen delområder er gitt konsekvensgrad svært alvorlig (4 minus) eller alvorlig (3 minus).
Ubetydelig konsekvens	Tiltaket vil ikke medføre vesentlige endringer for kulturmiljøet i 0-alternativet. <ul style="list-style-type: none"> Overvekt av ubetydelig konsekvens (0) Ett delområder kan inneholde konsekvensgrad noe konsekvens (1 minus) Ingen delområder er gitt svært alvorlig (4 minus), alvorlig (3 minus) eller middels (2 minus) konsekvensgrad.
Positiv konsekvens	Benyttes i områder som er gitt ubetydelig eller noe verdi som får noe eller middels verdiøkning som følge av tiltaket. Tiltaket/alternativet er en forbedring for kulturmiljøet i forhold til 0-alternativet. <ul style="list-style-type: none"> Overvekt av delområder med positiv konsekvensgrad (1 eller 2 pluss) Kan kun inneholde delområder med noe negativ konsekvensgrad Delområder med noe negativ konsekvensgrad (1 minus) oppveies klart av områdene med positiv konsekvensgrad.
Stor positiv konsekvens	Benyttes i områder som er gitt ubetydelig eller noe verdi som får en svært stor verdiøkning som følge av tiltaket. Stor forbedring for kulturmiljøet i forhold til 0-alternativet. <ul style="list-style-type: none"> Overvekt av delområde med svært stor miljøforbedring (4 pluss). Overvekt av delområder med svært positiv konsekvensgrad. Kan kun inneholde delområder med lav negativ konsekvensgrad, delområder med negative konsekvensgrad oppveies klart av områdene med positiv konsekvensgrad.

4. Konsekvensutredning

4.1 Kunnskapsgrunnlag og utredningskrav

Kunnskapsgrunnlag

Relevante data er hentet fra følgende databaser:

- Riksantikvarens database Askeladen.no
- Riksantikvarens maps.arcgis.com
- Naturbase.no

Andre kilder er:

- Vensmoen 100år, Jubileumshefte, 1. august 2017
- Historisk vandring på Vensmoen, Saltdal Historielag, Nordlandsmuseet. Plakater/skilt i parken og på bygningene på Vensmoen.

Utredningskrav

Krav til utredning er gitt i M-1941 og i planprogrammet. Utdrag fra Planprogram, tema kulturmiljø:

Planforslaget er i all hovedsak samsvarende med kommunedelplanen. I kommunedelplanen er største delen av området avsatt til offentlig formål, men plangrensen inkluderer også noe av bevaringsområde friområde.

4.2 Alternativer som skal utredes

Null alternativet

Null alternativet er dagens situasjon samt gjeldende reguleringsplan.



Figur 4-1. Null alternativet er vist med gjeldende reguleringsplan og innlagt varslet plangrense vist med stiplet linje. (Kilde: Planbeskrivelsen samt Nordkart)



Figur 4-2. Flyfoto av området i dag. (Kilde: Google.map. Hentet 09.02.2024)

Alternativ 1- utbygging fordelt på to ulike tomter

Dette alternativet forutsetter utbygging av 24 omsorgsboliger med tilhørende areal for parkering og uteoppholdsarealer på Vensmoen. Alternativet ble utarbeidet som et skisseprosjekt i et samarbeid mellom en nedsatt arbeidsgruppe og innleid konsulentfirma (Norconsult). Plasseringen er som vist i figur 4-1, sør i planområdet. Alternativet innebærer å rive eksisterende bebyggelse her.



Figur 4-3. Alternativ 1. Illustrasjon i fugleperspektiv. (Kilde: Norconsult)

Alternativ 2- utbyggingen er samlet i parken på Vensmoen, sør for sanatoriebygget

Nybygget plasseres i parken og det etableres ny veiforbindelsen til Fløyveien over Fløyveien nr. 22, som i dag står tom. Fløyveien nr. 22 forutsettes revet.

Bygging av to bygg med mellomgang slik at helsepersonellet kan samarbeide. Bygget skal romme fire seksjoner med 24 omsorgsboliger+ der 4 av leilighetene har plass til to beboere.



Figur 4-4. Alternativ 2. Illustrasjon i fugleperspektiv. (Kilde: Norconsult)

4.3 Steg 1- Inndeling i delområder og definisjon av influensområde

4.3.1 Områdebeskrivelse

Da kulturverdiene knyttet til konsekvensutredningen er fra nyere tid, er tidlige tiders historie ikke omtalt.

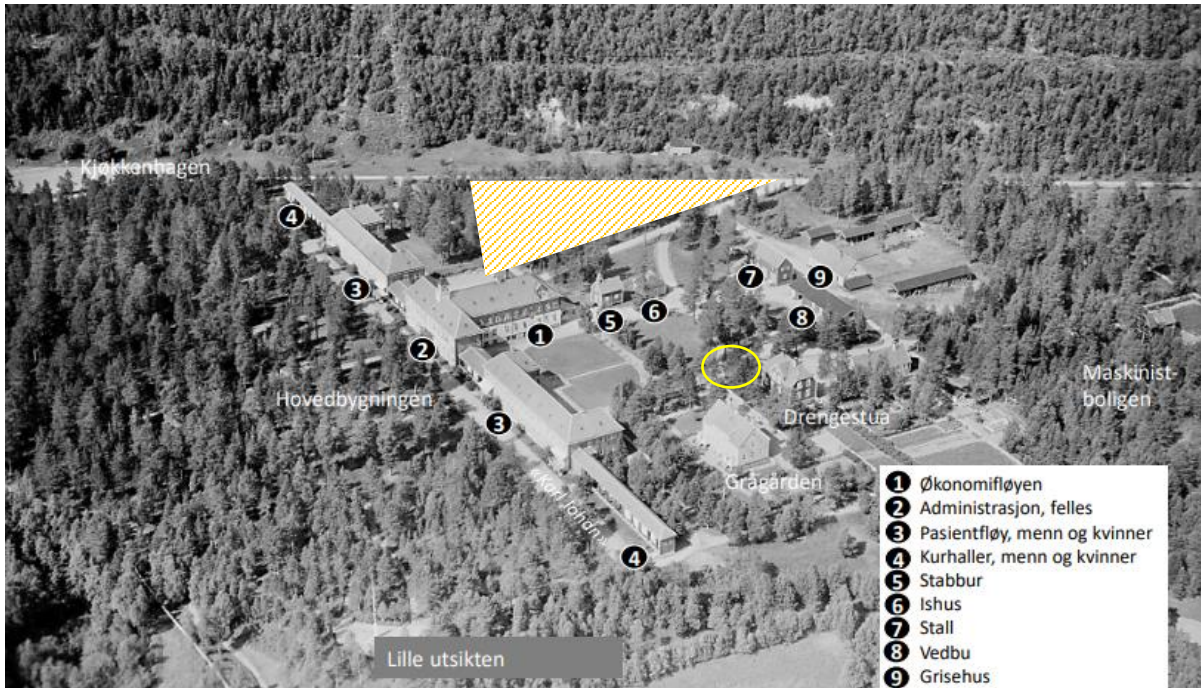
Nyere tids historie

Vensmoen sanatorium ble åpnet i 1916 og var et av fem statlige anlegg for tuberkulosepasienter (De andre var Reknes på Møre, Luster i Sogn, Glitre på Østlandet og Landeskogen på Sørlandet). Å bygge egne sanatorier for de som led av tuberkulose var en internasjonal/europeisk trend og Vensmoen føyer seg inn i rekken av steder hvor plasseringen var selve nøkkelen til helbreden. Sanatoriene skulle tilby pasientene næringsrik mat, ro, hvile og frisk luft i naturnære omgivelser.

Det var stortinget som vedtok byggingen av Vensmoen 28 juni 1912, og etter oppkjøp av 367 daa i 1913 startet byggingen samme år. Vensmoen var det første sanatoriet, sammen med Landeskogen, som ble bygget fra grunnen av og drevet ved hjelp av statlige bevilgninger.

Vensmoen ble bygd som et komplett driftsanlegg med 10-12 bygg, for å møte de daglige behovene til de omkring 150 pasientene. Vensmoen ble etter hvert et selvdrevet samfunn med egen vannforsyning og elektrisitet fra Møllevatnet, egen skole og sjåfør og videre eget bakeri, verksted, vaskeri og branntårn. Anlegget i sin helhet slik det fremstod ca. 1930 er vist på flyfoto under. Ved byggetid var det Skandinavias lengste trebygg, med en lengde på 260 meter. Bygget var tegnet av arkitekt Hagbart Martin Schytte-Berg (1860-1944).

Anlegget er symmetrisk om hovedbygningen i midten og er plassert i øst-vestlig retning, med hovedfasaden, pasientrom og liggehaller mot sør. Hovedbygningen, som huset administrasjonen, er høyest og krones av et takoppbygg/tårn. Ut fra hovedbygningen, mot øst og mot vest, strekker det seg avdelinger for pasientene, en for hvert kjønn. Nærmest hovedbygningen var det en enetasjes liggehall som tidligere var åpen mot sør og sola, så kommer en toetasjes lang sykepaviljong med pasientrom, og aller ytterst på hver ende av anlegget en lang enetasjes delvis åpen liggehall. Liggehallerne på endene ble revet på 1960-tallet, men er med på foto vist under fra ca. 1930-tallet.



Figur 4-5. Sanatoriet ca. 1930. Liggehallene, som senere ble revet er vist med tall «4» og omtalt som «kurhaller». Stabburets nye posisjon er vist med sirkel, og parkområder som er nedbygd er vist med skravur. Der hvor kjøkkenhagen ligger på dette fotoet er det nå et skianlegg. (Kilde: Vensmoen 100 år, jubileumshefte 2017)

Bygg og fasiliteter som ikke fremkommer på flyfotoet over, men som var en del av anlegget var Lysthus og tennisbaner. Lysthuset lå i området hvor barnehagen i dag ligger og det gjorde også en av de to tennisbanene. På kart over området i dag fremkommer også endringene i sørdelen av parken.



Figur 4-6. Kart ved innkjørselen til området, oktober 2023. Til høyre er Fløyveien som nå er asfaltert frem til ca. Knekthågen barnehage. (Kilde: Henning Larsen)

Sør for sanatoriebygget, ble det anlagt stier til målpunktene Store- og Lille Utsikten. Stiene var hyppig brukt av pasientene for frisk luft og mosjon, i tillegg til kjærlighetsstien og gaten til

butikken "Tusen" nord for hovedbygget. I parken ble det også bygget solur, benker og lykter. Inngangen til anlegget i nord var lenge markert med murt portal med særegne lykter.

Det ble senere bygd et barnesanatorium (oppført i 1927), et barnehjem og et rekonvalesenthjem på Vensmoen. Disse er ikke en del av KU-utredningen.

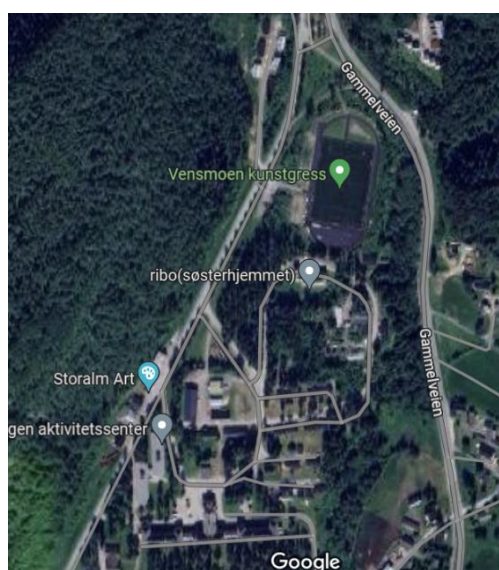
Nye medisiner for tuberkulose ble oppdaget utover 1940-tallet, og behovet for sanatorier ble som følge av det mindre, men behandlingen på Vensmoen fortsatt frem til 1966 da den siste tuberkulosepasienter var behandlet. Vensmoen gikk deretter inn i en ny fase som sentralinstitusjon for psykisk utviklingshemmede (HVPU-institusjon) i Nordland drevet av Nord-Norges Diakonistiftelse. Dette medførte en ny byggefase og omsorgsboliger i nye paviljonger ble bygd sørvest på tomten. Bebyggelsen ble oppført i tidsriktig arkitektur med flate tak, men i dag er det kun en bolig som har beholdt sitt opprinnelige preg mens de andre er ombygd og modernisert og påført saltak.

Nærsamfunnet rundt Vensmoen, i hovedsak Røklund utviklet seg også. Utover 70-tallet kom stadig nye aktivitetstilbud, idrettsanlegg, grunnskole og arbeidstrening. Vensmoen fortsatte å være en viktig arbeidsplass i bygda og som HVPU-institusjon var det på det meste 420 ansatte og 250 klienter.

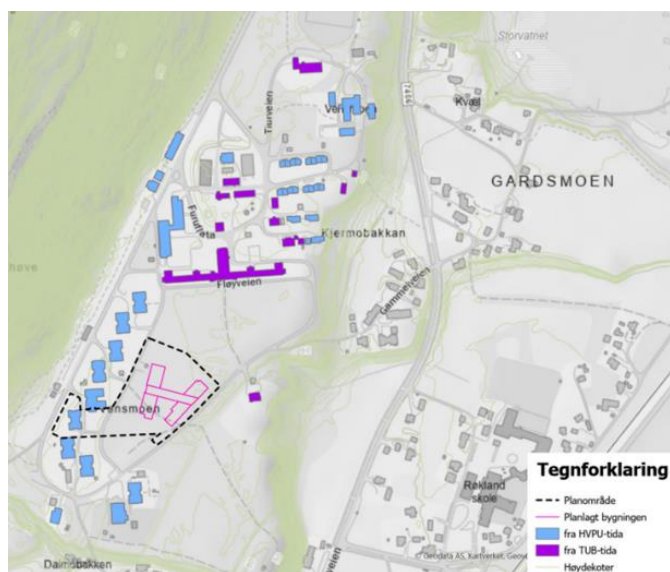
Vensmoen opphørte som institusjon i 1991, og kommunen overtok i 1998 de fleste bygningene fra sanatorium-tiden.

De siste tiårene har bruken vært variert. På 1990-tallet var her asylmottak. I dag benyttes deler av hovedbygningen til mottak for mindreårige flyktninger. I 2016 var her ca. 270 arbeidsplasser og 200 brukere fordelt på 16 – 17 virksomheter og kommunale enheter. Det er også en barnehage knyttet til området.

Hovedbygningen er delvis restaurert og i relativt teknisk god stand. Deler av bygget benyttes til en fast, historisk utstilling, for å bevare og videreformidle viktig nasjonal helsehistorie.



Figur 4-7. Ny idrettsbane, Vensmoen kunstgress, var ferdig i 1990 og er plassert i parkens nordlige hjørne. (Kilde:Google.maps)



Figur. 4-8. Utbygningens ulike trinn. (Kilde: Henning Larsen, kart basert på skilt på Vensmoen)

4.4 Vurdering av verdi

Verdsettingen av et delområde er et uttrykk for hvilken betydning området har for kulturmiljø, relatert til en fem delt verdiskala jf. tabell i metodekapittelet.

4.4.1 Avgrensning av utredningsområdet og influensområdet

Riksantikvarens database viser bygg og anlegg i området som er registrerte. Sanatoriets hovedbygg er registrert som regionalt verneverdig, vernet etter PBL (04.11.1993) med ID-nummer 302043-0 og bygningsnummer 188762379.

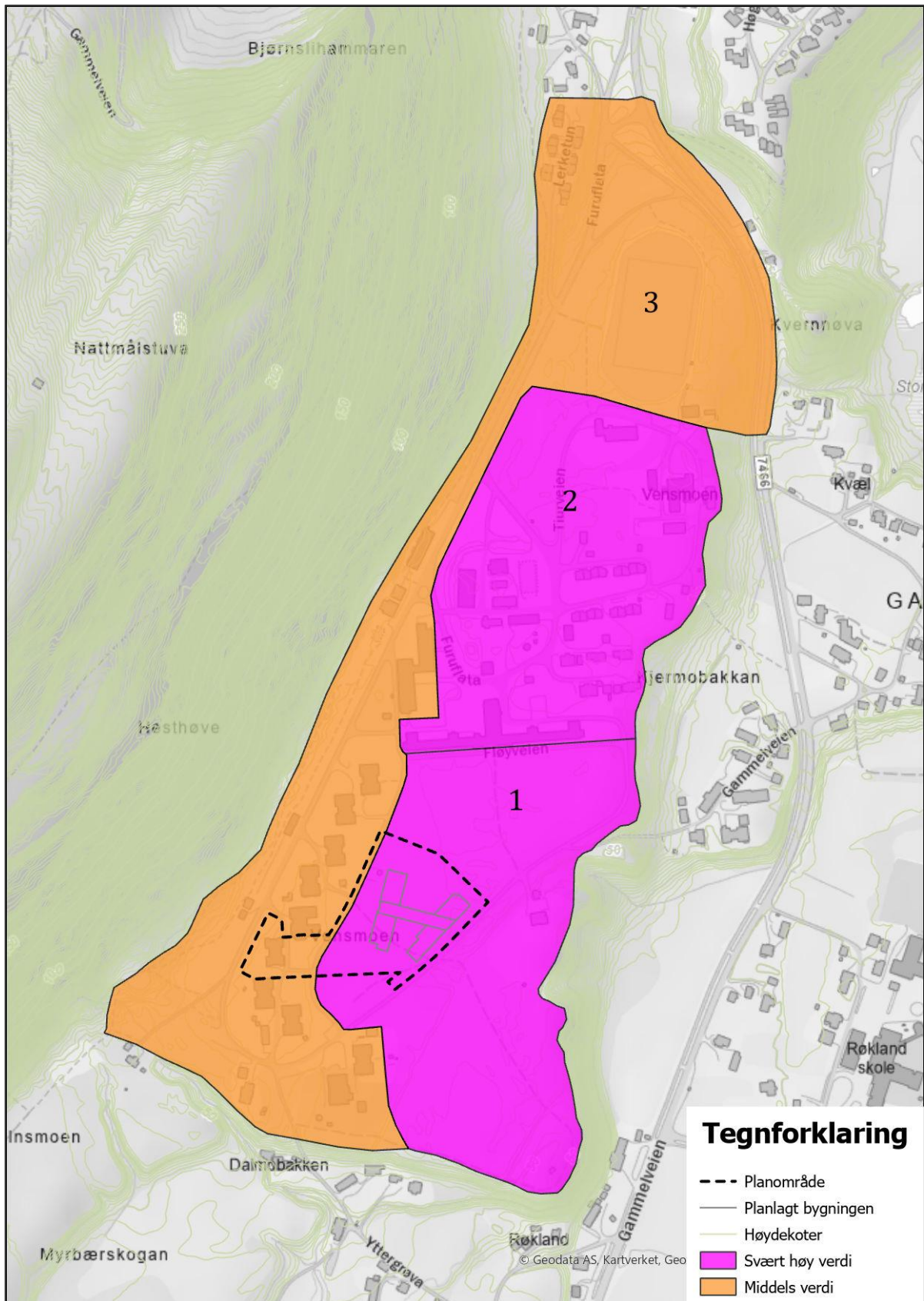


Figur 4-9. Riksantikvarens registreringer for området. Regionalt viktige bygg er vist med blå og brun skravur og kommunalt viktige med gul og blå skravur. (Kilde: Askeladden database)

Utredningsområdet er definert som hele Vensmoen sanatorieanlegg anlegget med utgangspunkt i historisk perspektiv fra 1916 da anlegget var planlagt. Vensmoen ligger på et høydedrag over Gardsmoen, adskilt av den bratte Kjermobakken. Tiltaket er ikke vurdert til å påvirke Gardsmoen og de arkeologiske funnene her er derfor ikke inkludert i influensområdet.

Influensområdet inkluderer utredningsområdet og i tillegg kulturlandskapet rundet. Det vil si høydedragene over Vensmoen da utbyggingen vil bli godt synlig herfra og da de naturgitte forholdene var utgangspunktet for at sanatoriet ble lokalisert til akkurat Vensmoen.

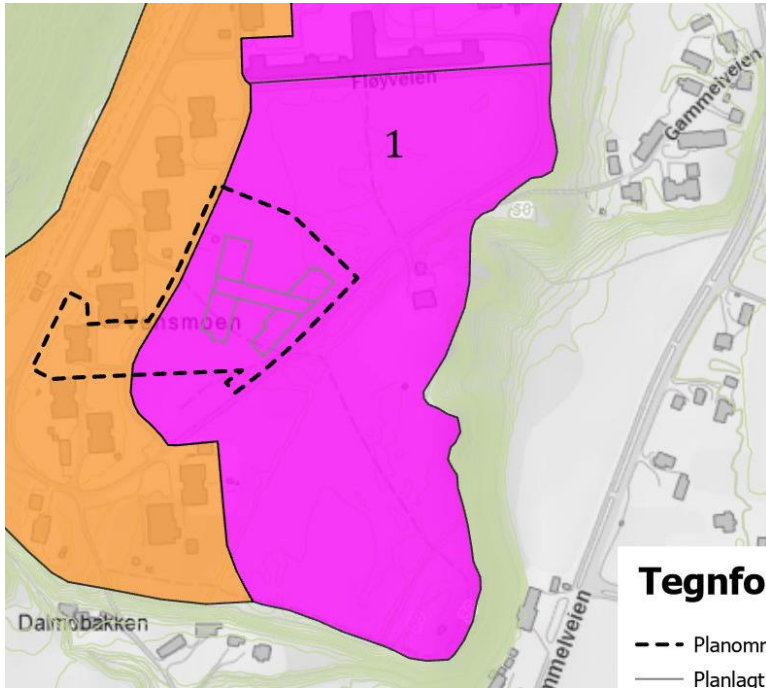
Utredningsområdet deles inn i tre delområder slik vist på kart under.



Figur 4-10. Verdikart delområder. Delområder er vist med heltrukket sort linje og farge for verdi. Planområdet er vist med sort stiplet linje. (Kilde: Henning Larsen)

4.4.2 Delområde 1 - Parken sør for hovedbygningen

Registreringskategori: Grønnstrukturer og friluftsområder samt kulturmiljø knyttet til samfunnsfunksjoner



Figur 4-11. Delområde 1 strekker seg fra hovedbygningen i nord til og med Store Utsikten og inkluderer Overlegeboligen og dens hageanlegg. (Kilde: Henning Larsen)

Parken

Parken var sentral i behandlingsopplegget for tuberkulosepasientene. I parken var det tilrettelagt flere målepunkt for turer som Store og Lille utsikten, solur og lysthus. Både soluret og lysthuset er nå fjernet. I denne delen av parken var det også tilrettelagt for idrett og opphold med tennisbane og lysthus. Ved Lille utsikten er benkene, utført i kuppelstein omkring en betongkjerne, bevart, men beplantningen og belysningen som var en integrert del av benkene er ikke vedlikeholdt. Store Utsikten, på Knekthågen var en del av «kurstiene» og veien her er kalt «Overlege Sandbergs vei» etter Hans Blom Sandberg, stedets første overlege utnevnt allerede i 1914. Turstiene ble oppgradert i HIPV tiden og gapahuken som står her i dag (se foto) ble bygget for noen år tilbake og fungerer som utfluktssted for barnehagen.

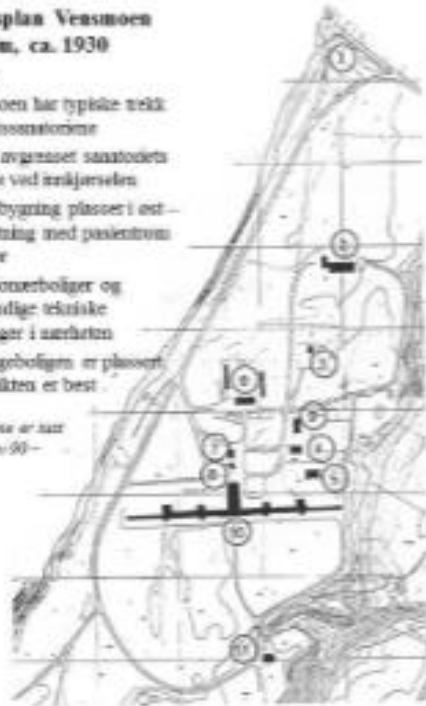
Parken er planlagt utefra engelske hage idealer hvor stedets egenart og naturlige fauna er utgangspunktet for parkens videre utforming. Hagen står i kontrast til hovedbygningen som med sin symmetriske form og hierarkiske oppbygning gir den organisk formede parken en klar fondvegg.

Situasjonsplan Vensmoen sanatorium, ca. 1930

(kart 1961)

- Vensmoen har typiske trekk for statossanatorier
- Porten avgrenser sanatoriets område ved innkjørselen
- Hovedbygning plassert i øst-vest retning med pasientrum mot sør
- Funksjonsboliger og nødvendige tekniske bygninger i nærheten
- Overlegeboligen er plassert derutsikten er best

(Følgeløst er nær på skiltet nr 90-100)



Figur 4-12. kart fra 1961 som viser Sanatoriets bygninger og kurstier i parken. (Kilde: Historisk vandring på Vensmoen, Saltdal Historielag, Nordlandsmuseet)



Figur 4-13. Fotoet viser Fløyveien i venstre bildekant som går rundt utkanten av parkområde, og del av en av Kurstiene som går inne i selve parken. Bebyggelse fra HPVU-tiden sees på andre siden av furuskogen. (Foto: Henning Larsen)



Figur 4-14. Lille Utsikten, ca. 1930-40. (Kilde: Historisk vandring på Vensmoen, Saltdal Historielag, Nordlandsmuseet)



Figur 4-15. Samme sted oktober 2023. Belysningen er fjernet, men kuppelsteinen er i hovedsak intakt (Foto: Henning Larsen)



Figur 4-16. Ny gapahuk på Store Utsikten som benyttes av barnehagen. (Foto: Henning Larsen)



Figur 4-17. Element fra parken nærmest hovedbygget også utført i kuppelstein. (Foto: Henning Larsen)

Overlegeboligen og hageanlegget

Boligen er tegnet av arkitekt Schytte-Berg mens hageanlegget er tegnet av A. C. Langballe som senere ble fylkeslanbruksarkitekt i Nordland. Hagen har forfalt, men det finnes fortsatt spor etter hageanlegget. Det skal også ha vært en tennishane i hagen til overlegeboligen, men spor etter denne var ikke observert ved befaring. Portalene finnes fortsatt, men andre elementer som, gjerder, bed og stier er vanskelig å spore. Huset på 280m² og representerer flere stilretninger, både nyklassisisme, jugend og barokk. Taket er halvmansard tak.

Figurer nedenfor dokumenterer at hagen til overlegeboligen var velholdt på 1960-tallet, men i dag har den forfalt. Trass forfallet er de fleste opprinnelige elementene bevart og gjenkjennbare. Boligen var under restaurering ved befaring. De fleste detaljer i fasaden er bevart og hovedformen også.



Figur 4-18. Overlegeboligen, foto tatt på 1960-tallet. (Kilde: Historisk vandring på Vensmoen, Saltdal Historielag, Nordlandsmuseet. Skilt i parken)



Figur 4-19. Samme sted oktober 2023. Hagen har forfalt, men husets hovedform og detaljer i fasade er behold. Det er komt fire nye vindu i taket (Foto: Henning Larsen)



Figur. 4-20. Utsikt fra terrassen til overlege (Foto: Henning Larsen)



Figur. 4-21. Rester av den originale inngangsportalen til hagen til overlegeboligen (Foto: Henning Larsen)

Verdivurdering:

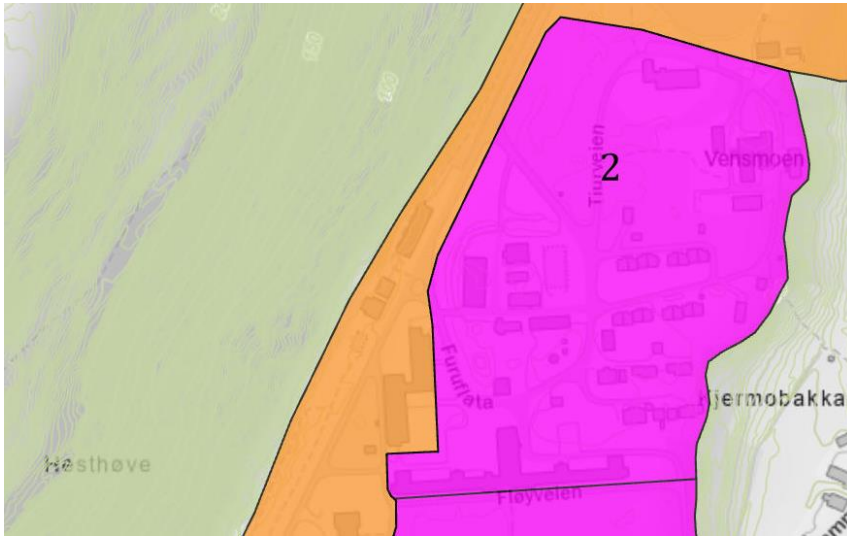


Begrunnelse:

- Kulturmiljøet har i svært stor grad en klar intern kulturhistorisk sammenheng som er lesbar og godt bevart og viser en klar sammenheng mellom natur/kultur
- Parkanlegget er av en sjelden type og er representativ for den engelske hagetradisjonen med en organisk utforming og glidende overganger mellom uberørt natur og kultivert hageanlegg
- Anlegget har stor bruksverdi
- Anlegget har stor historiefortellende verdi både som helse institusjon og hageanlegg

4.4.3 Delområde 2- Tuberkulosesanatoriets og park i nord

Registreringskategori: Kulturminner knyttet til samfunnsfunksjoner



Figur 4-21. Delområde 2 (Kilde: Henning Larsen)

Sanatoriet var planlagt som et selvforsynt eget samfunn hvor nødvendig infrastruktur som kraft og matforsyning var ivarettatt. Bebyggelsen er homogen, og bebyggelsesstrukturen er tilnærmet et åpent firkanttun. Med få unntak er bygningene utført i treverk med saltak eller mansardtak.

Kompleksiteten i anlegget er fortsatt lesbar selv om mange av de essensielle tidligere funksjonene som kraftverket og gårdsdriften er opphørt. Hovedbygget er storsett bevart men, liggehallene som gjorde bygget ekstra langt ble revet i 1965.



Figur 4-22. Administrasjonsfløyen. Foto viser byggets oppbygging, formspråk, materialbruk og takformer. (Kilde: Henning Larsen)

Anlegget er i hovedsak oppført i tre fra 1. etg, men administrasjonsfløyens 1.etgasje er betong/mur slik fremkommer på foto under. Hovedbygningen har trekk fra jugend stil som mansard tak, markante hjørnekasser og dekor. Det sterkt profilerte horisontale listverket markerer etasjeskiller og overgang mellom mur og treverk. Fargebruken på panel, vindu, dører og listverk fremstår som autentiske for perioden.



Figur 4-23. Fasadetalljer med jugendpreget vindusutforming, stående falsset panel og tidstypiske farger. (Foto: Henning Larsen)



Figur 4-24. Detalj av inngangsparti fra dør i sidefløy. Dørinnrammingen er utført med jugendpreget listverk og overlys. Selve døren er trolig av nyere dato og listverket har nok gått helt ned til trappen. (Foto: Henning Larsen)



Figur 4-25. Vensmoen med liggehallene i forkant og kurstien «Karl Johan» som går langs hele lengden av fasaden mot parken. (Kilde: Digitalt museum.no)



Figur 4-26. Oversiktsbilde fra ca. 1920-25 hvor den prominente plassering vises samt den originale plasseringen av stabburet som var viv-a-vis administrasjonsfløyen. (Kilde: Historisk vandring på Vensmoen, Saltdal Historielag, Nordlandsmuseet. Skilt i parken)



Figur 4-27. Stabburets nye plassering i parken nord for hovedbygget. Bak til venstre er snekkerverkstedet. (Foto: Henning Larsen)

Verdivurdering:



Begrunnelse:

- Kulturmiljøet er helhetlig og velbevart, og preges i svært stor grad av særlig verdifull arkitektur
- Kulturmiljøet har i svært stor grad en klar intern kulturhistorisk sammenheng som er lesbar og godt bevart og viser en klar sammenheng mellom natur/kultur
- Kulturminnet har høy bruksverdi og opplevelsesverdi
- Kulturminnet er sjeldent og viser en sosial sammenheng med betydning
- Kulturmiljøet er klart knyttet til en sosial gruppe med særlig betydning for historien

4.4.4 Delområde 3- HVPU bebyggelsen

Registreringskategori: kulturmiljø knyttet til samfunnsfunksjoner

Etter nedleggelsen av tuberkulose sykehuset i 1966 ble Vensmoen omgjort til av sentralinstitusjon for psykisk utviklingshemmede (HVPU-institusjon) for Nordland. Det ble bygget boliger for psykisk utviklingshemmede i den sørlige delen av parken i liner form langs Fløyveien. I dag er det kun et av byggene som fremstår i original 1970-talls stil med flatt tak, rette linjer og fravær av ornamentikk samt tidstypisk fargesetting med rød kontrast farger på dører og rekkverk mot lys bakgrunn. Bygget vises på foto nedenfor. Dette bygget, med adresse.

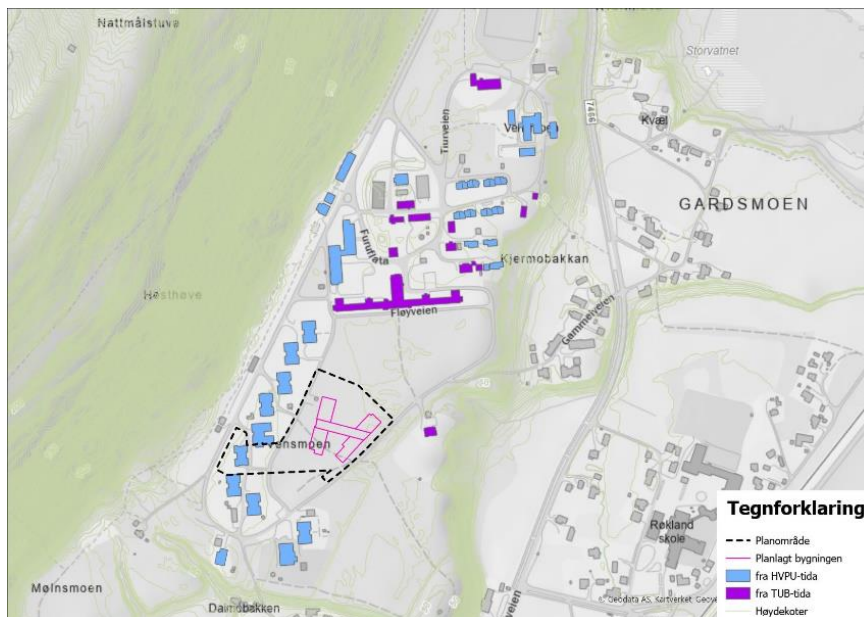


Figur 4-28. Fløyveien nr. 22 som er det eneste originale bygget fra 1970-tallet. Bygget er forutsatt revet i forslag til reguleringsplan. (Foto: Henning Larsen)



Figur 4-29. En av boligene i Fløyveien som har vært rehabilitert og ombygd fra flatt til saltak.

Nedenfor vises bygg som ble oppført fra sanatoriets nedleggelse i 1966 og frem til i dag i lyseblått. Denne perioden medførte en nedbygging av parkens randsoner i nord, vest og sør vest. I tillegg ble det på 1990 tallet bygd en idrettsbane helt i nord.



Figur 4-30. Bebyggelsen på Vensmoen inndelt i epoker og med varslet plangrense og alt. 2 tegnet inn. (Kilde: Henning Larsen etter skisse fra kart på Vensmoen)

Verdivurdering:



Begrunnelse:

- Kulturmiljøet er knyttet til en sosial gruppe med betydning for historien
- Kulturmiljøet representerer en fase og virksomhet med betydning for historien

4.5 Vurdering av påvirkning

Påvirkning av de to alternativene, alt.1 og alt.2 vurderes opp mot 0 alternativet. 0-alt. Er definert i kap. 4.2 Alternativ 1.

4.5.1 Delområde 1-Parken

Alternativ 1



Figur 4-31. Alternativet 1. Illustrasjon i fugleperspektiv. Nye fremkomstveier og parkering er ikke vist på illustrasjonen. (Kilde: Norconsult)

Grad av påvirkning:



Begrunnelse:

Tiltaket påvirker kulturmiljøet i delområde 1, Parken, innenfor følgende kategorier:

- Direkte inngrep/ arealbeslag
- Nærvirkninger (fysiske og visuelle)
- Visuell fjernvirkning
- Tiltakets utforming

Deler av kulturmiljøet går tapt gjennom arealbeslag, men arealbeslaget er i tråd med det som utgjør null alternativet da tiltaket plasseres i henhold til gjeldende regulering.

Tiltaket bryter opp kulturmiljøet. Utsynet fra kulturmiljøet blir noe endret fra kulturhistorisk viktige utsynspunkter i kulturmiljøet. Tiltaket fremstår i liten grad som en konstruktiv helhet i forhold til kulturmiljøet og har dårlig sammenheng med omgivelsene.

Alternativ 2



Figur 4-32. Alternativ 2. Nytt bygg plasser i sin helhet i parkens barskog. Hovedbygg lengst nord og carporten med rødt flatt tak sør for dette. Fremkomstveier er ikke vist på illustrasjonen og tiltaket vil dermed være vesentlig større enn illustrert. (Kilde: Norconsult)



Figur 4-33. Nedre del av parken i dag. Tiltaket er planlagt plassert omtrentlig hvor rektangelet er plassert (Foto: Henning Larsen)

Det foreligger ingen 3D-modellbilder av tiltaket plassering sett fra øyenhøyde og det er derfor vanskelig å bedømme, men all barskog sør for den røde brøytemarkeringe og sør for hvor personen på bildet står vil forsvinne. Parken vil dermed stoppe ca, der hvor brøytemarkeringen er plassert på foto over.

Grad av påvirkning:



Begrunnelse:

Tiltaket påvirker kulturmiljøet i delområde 1, parken innenfor følgende kategorier:

- Direkte inngrep/ arealbeslag
- Nærvirkninger (fysiske og visuelle)
- Visuell fjernvirkning
- Tiltakets utforming

Av størst betydning er arealbeslaget av parken. Arealbeslaget må sees i sammenheng med de andre arealbeslagene av parken som har funnet sted siden tuberkulose sanatoriet ble nedlagt i 1966. Den gradvise nedbyggingen foringer parkens betydning som en essensiell del av

sanatoriets behandlingstilbud. Arealbeslaget i parken er betydelig og arealer som historisk sett var benyttet til rekreasjon og helbredelse av sanatoriets beboere reduseres. Veier i parken asfalteres og det tilrettelegges for parkering i nye områder og dermed trekkes biltrafikk lenger inn i parken enn tidligere.

Parkarelene deles i to og den sørlige delen av parken vil derved bli avskåret fra den nordlige delen. Dette er både en fysisk og visuell nærvirkning. Utsynet til parkens nordlige område blokkeres fra sør og vis-versa.

Tiltakets utforming er ikke tilpasset området kulturmiljø og kulturlandskap.

Fra Overlegeboligen blir tiltaket godt synlig og plasseringen av institusjonen undergraver overlegeboligens opprinnelige status som det eneste bygget som var plassert på sørsiden av sanatoriebygget. Overlegeboligen som var bygget for å ha en fremtredende plassering og symbolsk posisjon vil etter utbygging forringes.

4.5.2 Delområde 2-Tuberkulose sanatoriet hovedbygning samt park i nord

Tiltaket sett i forhold til 0-alternativet

Alternativ 1

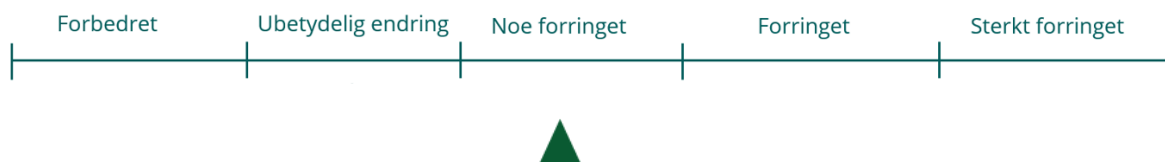


Figur 4-34. Alternativ 1. Illustrasjon i fugleperspektiv. Nye fremkomstveier er ikke vist på illustrasjonen. (Kilde: Norconsult)



Figur 4-35. Alternativ 1. Foto fra Sanatoriets veranda. Omtrentlig plassering av ny bebyggelse er indikert med grått felt. (Foto: Henning Larsen)

Grad av påvirkning:



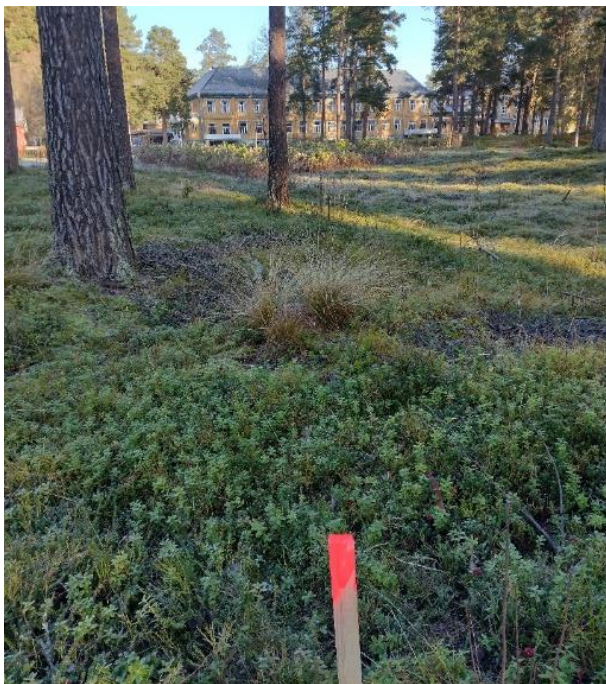
Begrunnelse:

- Nærvirkninger (fysiske og visuelle)
- Visuell fjernvirkning
- Tiltakets utforming

Alternativ 2- sett i forhold til 0-alternativet



Figur 4-36. Nytt bygg plassert i parken. Deler av hovedfasaden til Vensmoen er omtrentlig vist i bakgrunnen. (Kilde: Norconsult)



Figur 4-37. Utsikt fra parken, hvor rødmalt stake markerer hvor fasadeliv på tiltaket kommer, mot sanatoriebyggets sørvendte fasade. (Foto: Henning Larsen)



Figur 4-38. Utsikt motsatt vei, fra terrassen av hovedbygningen. Den lille runde grillhytten i høyre bilde kant står ca hvor nytt tiltak kommer. (Foto: Henning Larsen)

Grad av påvirkning:



Begrunnelse:

Tiltaket påvirker kulturmiljøet i delområde 2, sanatoriebygget, innenfor følgende kategorier:

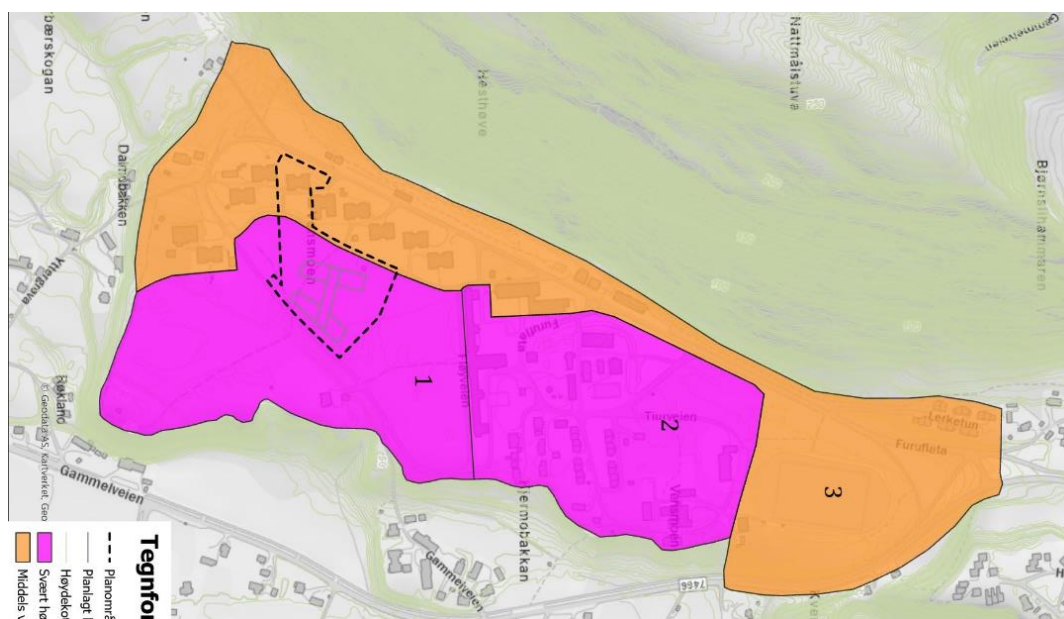
- Nærvirkninger (fysiske og visuelle)
- Visuell fjernvirkning
- Tiltakets utforming

Tiltaket vil påvirke hovedbyggets, som er bygget for å ha en dominerende og godt synlig posisjon fra parken. Den visuelle fjernvirkning av sanatoriebygget som enerådende bygg som dominerer et stort parkområde og er fondmotiv for parken vil bli sterkt forringet.

Tiltakets utforming skiller seg fra omkringliggende bebyggelse i utforming, volum, skala og plassering i terrenget. Ny bebyggelse er ikke asymmetrisk oppbygd og har få elementer i sin utforming som skaper en referanse til sanatoriebygget. Byggets orientering har ikke referanser til orienteringen/plasseringen til sanatoriebygget.

Kulturminnet er anlagt etter klassisistiske prinsipper, med markant inngangsparti, symmetrisk oppbygging med fløyer på begge sider av midtpartiet og orienterer seg med hovedfasaden mot det åpne terrenget, i retning sør og mot bygden nedenfor. I kontrast er nytt tiltak orientert mot vest, mot fjellpartiet Nonshaugen (318 m.o.h), inngangspartiet er tilbaketrukket og bygget er utformet med flatt tak og i 1. etg.

4.5.3 Delområde 3 – HPVU-tiden og ytre del av parken



Figur 4-39. Delområde 3 er parkens randsone som ble utbygd fra 1970.tallet og fremover. Varslet plangrense og omriss av alt to er vist (Kilde: Henning Larsen)

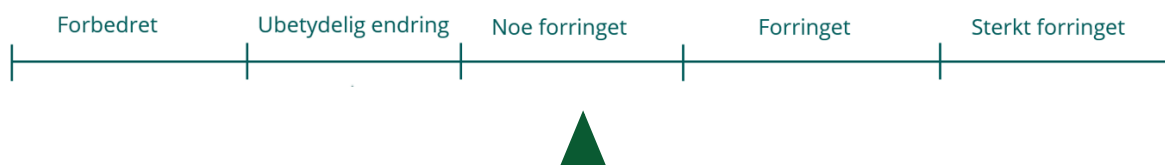
Tiltaket sett i forhold til 0-alternativet

Alternativ 1



Figur 4-40. Alternativ 1. Illustrasjon i fugleperspektiv. Tre eksisterende boliger rives, nr.22, 24 og 25. Nye fremkomstveier er ikke vist på illustrasjonen. (Kilde: Norconsult)

Grad av påvirkning:



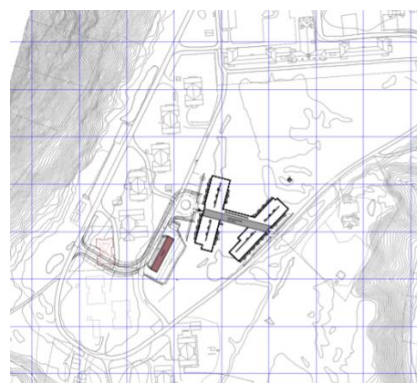
Begrunnelse:

Dagens bebyggelse på området blir erstattet av ny bebyggelse. Da dagens bebyggelse ikke er av høy arkitektonisk verdi, men representerer en fase av utviklingen er arealtapet i dette tilfelle ikke vurdert til å være av vesentlig betydning.

Alternativ 2



Figur 4-41. Alt. 2 i fugleperspektiv, areal til vei og parkering er ikke med. (Kilde: Nordconsult)



Figur 4-42. Situasjonsplan som viser at ny vei går over Fløyveien nr. 22 som er det eneste originale bygget fra 1970-tallet. (Kilde: Nordconsult)



Figur 4-43. Fløyveien nr. 22 som er det eneste originale bygget fra 1970-tallet. Bygget er forutsatt revet i begge alternativene. (Foto: Henning Larsen)

Grad av påvirkning:



Begrunnelse:

Tiltaket påvirker kulturmiljøet i delområde 3 i følgende kategorier:

- Direkte inngrep/ arealbeslag
- Nærvirkninger (fysiske og visuelle)
- Visuell fjernvirkning
- Tiltakets utforming

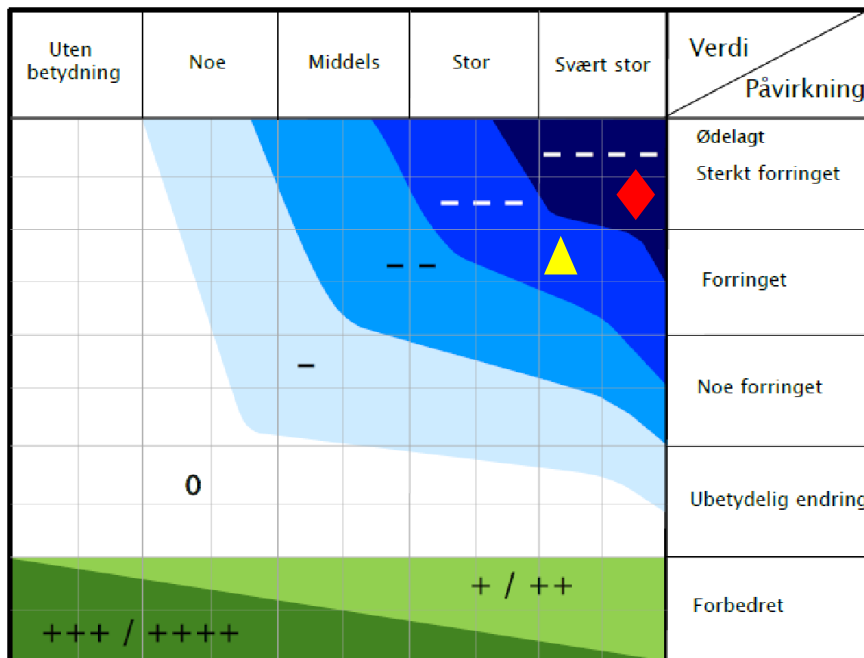
Arealbeslag i form av rivning av Fløyveien nr. 22 som er den eneste av boligene fra HPVU-tiden som er i autentisk tidstypisk 1970-talls stil. Tiltaket endrer den visuelle kontakten mellom HPVU boligene som blir stående, parken og overlegeboligen. Tiltakets utforming er ikke tilpasset områdets kulturmiljø og kulturlandskap.

4.6 Vurdering av konsekvens

Konsekvensen for hvert delområde er nedenfor illustrert i en konsekvensvifte for hvert delområde og deretter er konsekvensgraden for hvert alternativ sammenstilt i en tabell for samlet konsekvensgrad.

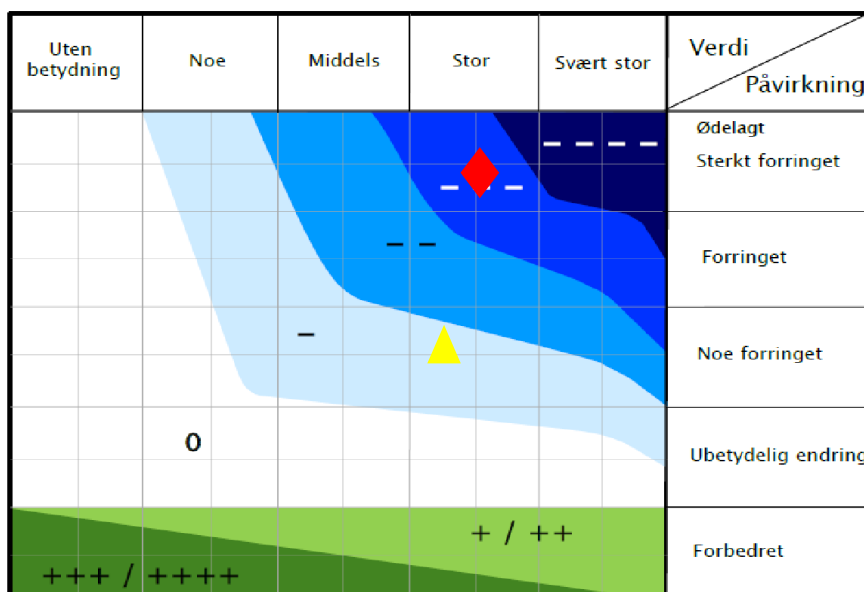
Skalaen for konsekvens går fra 4 minus til 4 pluss.

4.6.1 Delområde 1



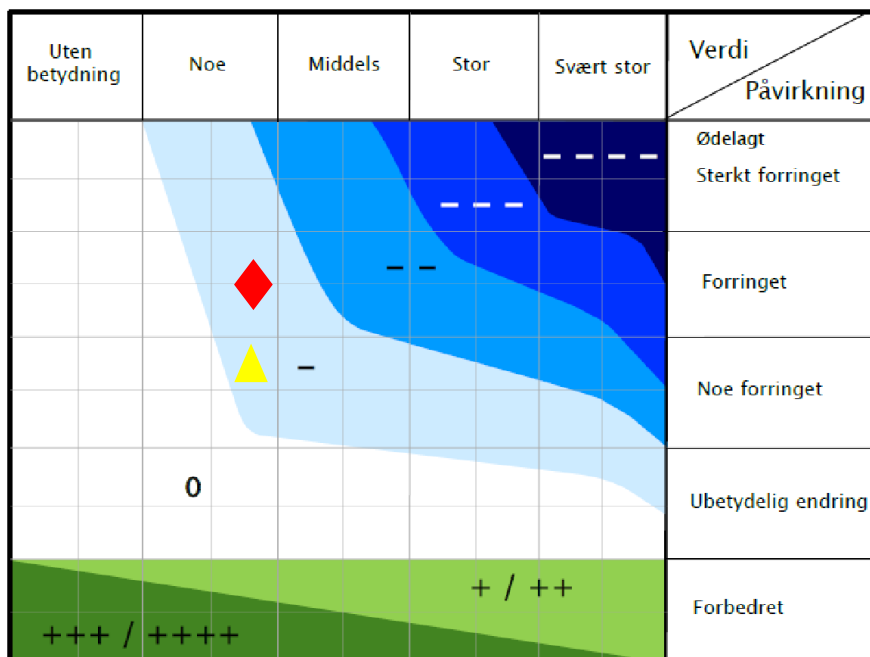
Figur 4-44. Alternativ 1 er vist med trekant og alt. 2 med diamant (Kilde; M-1941)

4.6.2 Delområde 2



Figur 4-45. Alternativ 1 er vist med trekant og alt. 2 med diamant (Kilde; M-1941)

4.6.3 Delområde 3



Figur 4-46. Alternativ 1 er vist med trekant og alt. 2 med diamant (Kilde; M-1941)

4.7 Samlet konsekvensgrad

Tabell 4-1. Samlet konsekvensgrad for hvert alternativ og delområde

KULTURMILJØ		Alt. 1 sett i forhold til 0-alt.		Alt. 2 sett i forhold til 0-alt.	
Delområde	Verdi	Påvirkning	Konsekvensgrad	Påvirkning	Konsekvensgrad
1	Svært stor	Foringet	Alvorlig konsekvens (---)	Sterkt forringet	Svært alvorlig konsekvens (----)
2	Svært stor	Foringet	Betydelig konsekvens (--)	Sterkt forringet	Svært alvorlig konsekvens (----)
3	Noe	noe forringet	Noe konsekvens (-)	foringet	Noe konsekvens (-)
Samlet konsekvensgrad		Middels negativ konsekvens		Svært stor negativ konsekvens	

Rangering

Alternativ 1 gir minst negative konsekvenser for kulturmiljøet av de to vurderte alternativene.

4.8 Forslag til avbøtende tiltak

Forslag til avbøtende tiltak er delt i to kategorier, en tematisk og en som er spesifikk til hvert alternativ.

Fargebruk:

Tiltaket fargesettes i farger som blander inn med omkringliggende skogområder for å dempe volumvirkning.

Materialvalg:

Tiltaket utføres i materiale som samstemmer eller tilsvarer eksisterende bebyggelse i området.

Landskap og grønnstruktur:

Areal avsatt til veier og parkering bør gruses og ikke asfalteres da grus er det dekket som i dag og historisk er brukt i parken.

Carport:

Flyttes til området mellom Fløyveien og skianlegget hvor det i dag er servicebygg. Betydelige arealer av parken kan dermed bevares.

Alternativ 1



Figur 4-47. Tiltaket plasseres slik at parken som per i dag er ubebygd bevares i sin helhet. Dermed vil kurstiene fortsatt være intakt og deres historiske betydning lesbart terrenget samt tilgjengelig for bruk.

Alternativ 2

Ved eventuelt valg av alt. 2 kan byggene i delområde 3, som blir fraflyttet som konsekvens av tiltaket, fjernes og område tilbakeføres til park slik før 1970-tallet.

5 Referanser/kilder

- Miljostatus.no
- <http://geo.ngu.no/kart/arealisNGU/>
- Miljodirektoratet.no: Naturbase kart
- Kulturminnesok.no
- Askeladden – database for kulturminner
- Vensmoen 100år, Jubileumshefte utgitt 1. august 2017
- Historisk vandring på Vensmoen, Saltdal Historielag, Nordlandsmuseet. Plakater/skilt i parken og på bygningene på Vensmoen.
- 100 år siden første pasient på Vensmoen sanatorium – NRK Nordland 2016
Røklund stasjon | Bane NOR (u.d)
- "Vensmoen sanatorium", · Arkitekturguide for Nord-Norge og Svalbard (uit.no) (u.d)
Fra_Vensmoen_Sanatorium_SB_27021942.pdf (lenvik-museum.no) (2008)